

ПАСПОРТ



ПОВОРОТНАЯ WI-FI ВИДЕОКАМЕРА
I-SD132AW SD LV

3 Мрiх 2.8 мм

Благодарим вас за использование нашего продукта. Прочитайте это руководство перед использованием.

1. Комплектация.

1. После получения продукта, откройте упаковку и проверьте внешний вид на предмет очевидного повреждения.
2. Проверьте комплектацию по указанному ниже списку:

Оборудование	Количество
IP-видеокамера	1
Паспорт оборудования	1

⚠️ Внимание!

Сведения, представленные в данной инструкции, верны на момент публикации инструкции. Производитель оставляет за собой право в одностороннем порядке, без уведомления потребителя, вносить изменения в конструкцию изделия и комплектацию для улучшения их технологических и эксплуатационных параметров.

2. Примечания к продукту

Благодарим вас за покупку нашей IP-видеокамеры. Внимательно прочитайте следующее руководство, чтобы правильно использовать данное устройство.

1. Убедитесь, что источник питания исправен и выдает DC 12В.
2. Пользователи должны следовать руководству производителя для установки устройства.
3. Запрещается направлять объектив видеокамеры на яркий свет в течение длительного времени.
4. Если, в процессе использования оборудования, на объектив попала грязь или брызги воды, то для его чистки используйте сухую мягкую ткань.
5. Видеокамера не должна устанавливаться под кондиционером или другими устройствами, выделяющими конденсат, иначе изображение с нее станет размытым, так как объектив покрывается влагой.
6. При установке, ремонте или чистке оборудования, убедитесь, что питание отключено.
7. Оборудование не должно быть установлено в условиях высокой температуры и вблизи источника тепла. Обратите внимание на вентиляцию.
8. Во избежание повреждения и поражения электрическим током, запрещено устанавливать и демонтировать оборудование, не имея необходимого навыка и специализации.
9. Запрещается использование данного оборудования в условиях сильного электромагнитного поля и лазерного луча.
10. Если в месте установки и эксплуатации оборудования есть вероятность поражения молнией, примите меры громозащиты и установите заземление.

⚠️ Внимание!

- Электропитание должно пройти сертификацию безопасности. Его выходное напряжение, ток и полярность должны соответствовать требованиям данного оборудования.
- Установите громозащитные устройства или отключите питание во время грозы и молнии.
- Для передачи высококачественного видео, убедитесь, что сетевое подключение является стабильным и высокоскоростным.

3. Основные функции

1. Данная видеокамера компенсирует заднюю засветку, поддерживая функцию BLC.
2. Поддержка двух потоков.
3. Поддержка настроек цвета, яркости, насыщенности и настроек цифрового масштабирования.
4. Поддержка передачи видео в реальном времени.
5. Поддержка детекции движения.
6. Протокол подключения ONVIF 2.4 .
7. Поддержка доступа P2P.

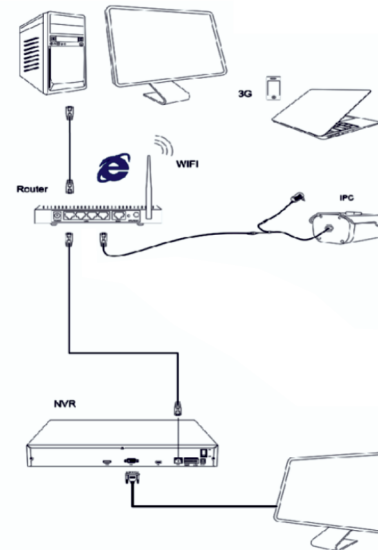
4. Подключение

1. Подключите IP-видеокамеру к ПК через сетевой кабель. Питание к видеокамере подключите от адаптера DC 12В. Подождите несколько секунд, пока видеокамера запустится и приступайте к следующему пункту.



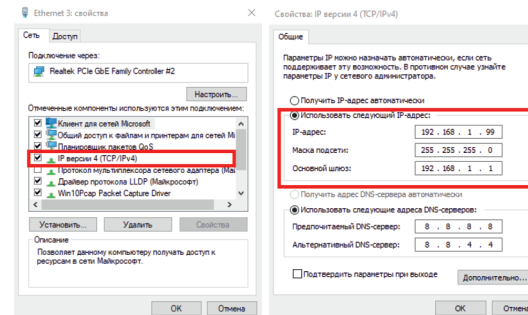
2. Подключение через маршрутизатор или коммутатор.

Подключите видеокамеру UTP кабелем к коммутатору через LAN кабель и подайте питание 12В.

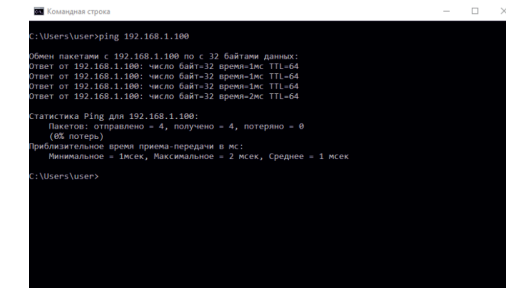


Проверка подключения.

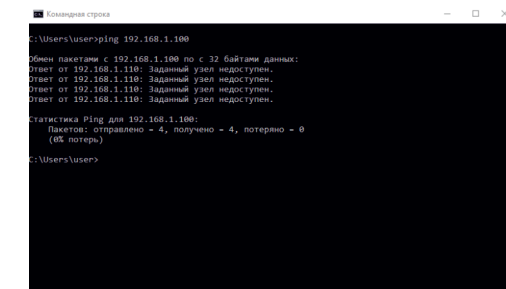
1. Заводской IP-адрес видеокамеры 192.168.1.10, маска подсети 255.255.255.0, шлюз 192.168.1.1. Установите компьютеру IP-адрес в том же сегменте сети, что и видеокамеры, например 192.168.1.69, и такую же маску подсети и шлюз что и у IP-видеокамеры.



2. Для того, чтобы удостовериться в правильной настройке сети на ПК, вам необходимо зайти в меню Пуск > Выполнить (поиск), набрать команду «cmd», нажать клавишу ввод. Введите в командной строке «ping 192.168.1.10». Если команда ping выполнена успешно (как показано на рисунке ниже), то IP-видеокамера работает в нормальном режиме и сеть подключена правильно.



Если вы увидите сообщение что «Узел недоступен» (как показано на рисунке ниже), то проверьте IP-адрес, настройки ПК и подключение к сети.

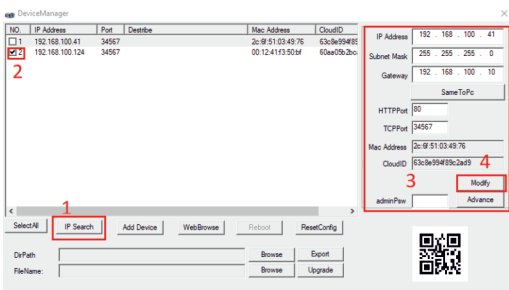


5. Поиск видеокамеры в сети и изменение сетевых настроек.

1. Установите программное обеспечение для поиска. Запустите программу «DiviceManager». Вам откроется окно, как показано на рисунке.

2. Изменения настроек IP-видеокамеры: Для изменения настроек, следуйте следующим пунктам и руководствуйтесь картинкой ниже:

1. Нажмите на «IP Search».
2. Выберите в списке необходимую видеокамеру и установите «галочку» напротив нее.
3. Укажите пароль от вашей видеокамеры, по умолчанию - 12345678 или «пустой» и пропишите новые сетевые настройки.
4. Для применения настроек нажмите кнопку «Modify».



DeviceManager

6. Подключение к видеоканере через IE

1. Настройки браузера:

Откройте браузер IE, кликните на значок шестеренки в правом верхнем углу > Свойства браузера> Безопасность> другой> элементы ActiveX и модули управления> выберите везде - «разрешить».

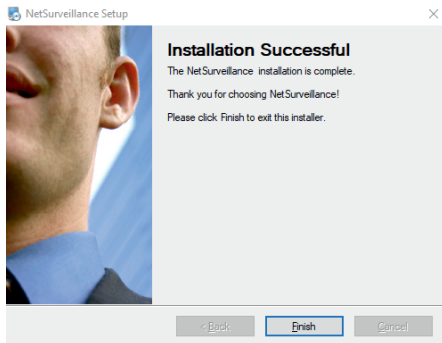
2. Введите в адресную строку браузера IE (версия IE 11 и выше) IP-адрес вашей видеоканеры.

Пример ссылки: <http://192.168.1.10> (необходимо указывать IP-адрес своей видеоканеры!)



3. Установка плагинов:

После подключения IP-видеоканеры и ввода ее IP-адреса в IE, вам необходимо установить плагины на компьютер. Для установки плагина его необходимо скачать с сайта <https://satvision-sstv.ru/> в разделе камеры «Плагин для WEB интерфейса». Кликните на всплывающее окно «OK» и установите, как показано на рисунке:

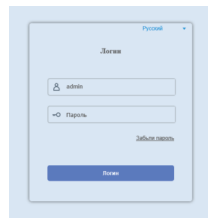


4. Вход в видеоканеру:

Откройте веб-браузер и введите имя пользователя и пароль. Имя пользователя по умолчанию: admin. Пароль по умолчанию: 12345678 или «пустой».

»» 5

6»»



7. Подключение к видеоканере через CMS (ПК)

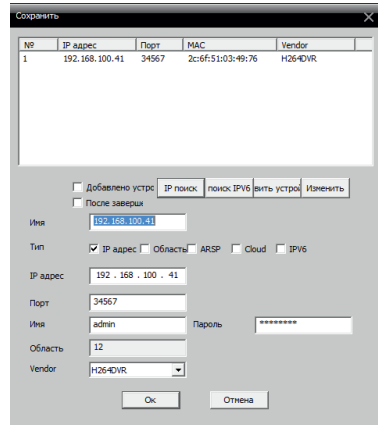
1. Установите на компьютер программное обеспечение CMS клиент.

Для установки, запустите «CMS setup». После успешной установки, дважды кликните на ярлык «CMS» для запуска.

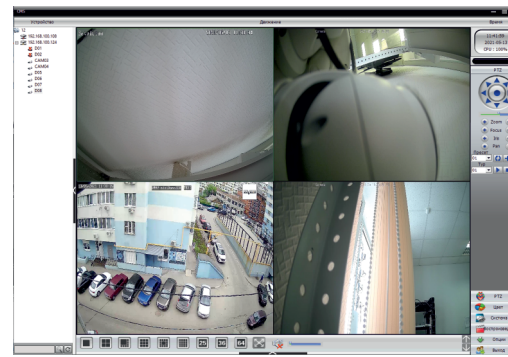
2. Добавление видеоканер.

Запустите «CMS». Вам откроется главное меню. Выбираете пункт «Система» > «Устройства». Создайте область с вашим названием, после этого нажмите на добавленную область и нажмите на «Устройство».

Далее вам необходимо выбрать нужную видеоканеру, указать логин и пароль от видеоканеры (по умолчанию логин: admin, пароль: 12345678 или «пустой»). Затем нажмите кнопку «OK». Видеоканера будет добавлена.



3. Просмотр видео.



8. Подключение к видеоканере через мобильное приложение

Установите мобильное приложение.

Вариант первый: отсканируйте QR-код.

Вариант второй: найдите приложение iCSee в Google Play или App Store.



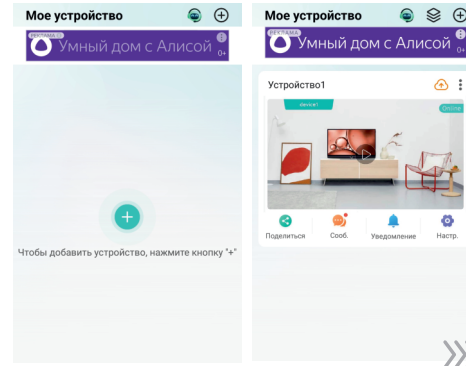
Регистрация в приложении.

- Подключите телефон к Wi-Fi;
- Откройте приложение iCSee, зарегистрируйте учётную запись и войдите в систему (рис. 1);
Быстрая настройка.

- После успешного входа в систему нажмите кнопку "+" (рис. 2);
- Нажмите кнопку Wi-Fi камера;
- Выберите свою сеть Wi-Fi и заполните пароль от нее;

- Поднесите QR-код появившийся на экране телефона к камере и ожидайте звукового сигнала;
- Укажите название камеры.

Примечание. Если камера не издает звуковой сигнал в течение длительного времени, вы можете нажать и удерживать кнопку сброса камеры, пока не услышите сообщение «Восстановите заводские настройки, не выключайте питание», и отпустите ее, чтобы восстановить заводские настройки камеры, а затем настроить сеть.



»» 7

9. Спецификация модели I-SD132AW SD LV

Главный процессор	XM530V203
Матрица	1/3" CMOS SC2337P
Сжатие видео	H.265AI
Приложение	iCSee / XMEye (android и ios)
Разрешение	3 мпкс основной поток: 2304*1296 12 к/с; вспомогательный поток: 800*448 12 к/с
Светочувствительность	0,01 люкс /F1.2
Объектив	2,8 мм
Угол обзора	80°/40°
Подсветка	ИК до 15 м LED до 20 м
Аудио кодеки	G.711A
Двусторонняя речь	Поддерживается
Отслеживание человека	Поддерживается
Режим записи	Постоянная запись, запись при обнаружении движения, запись по расписанию
Хранилище	SD карта до 256 гб или облачное хранилище
Протоколы подключения	Onvif, RTSP
Web интерфейс	Есть
Lan разъем	Есть
Кнопка сброса настроек	Есть (пластик)
Степень защиты	IP66 (пластик)
Wi-fi	2.4g wi-fi 802.11b/g/n
Питание	12В 1А
Интерфейс питания	DC разъем
Рабочая температура	-20°C... +55°C
Рабочая влажность	10% - 90%

Продавец гарантирует, что купленное изделие является работоспособным и не содержит выявленных механических и иных повреждений на момент осуществления продажи. Комплектация изделия проверяется при покупке в присутствии персонала фирмы. В случае возникновения необходимости гарантийного ремонта, обратитесь к производителю, у которого вы приобрели данное изделие. Услуги по гарантийному обслуживанию предоставляются по предъявлению потребности четко и правдиво заполненного гарантийного талона вместе с дефектным изделием до окончания гарантийного срока. Настоящая гарантия не распространяется на следующие: - обращение с изделием, повлекшее повреждение поверхности изделия; - установка и использование изделия не по назначению или не в соответствии с руководством по обслуживанию; - ремонт или попытка ремонта, произведенного в не авторизованном сервисном-центре; - небрежного обращения; - затопления, попадания внутрь химических веществ, воздействие высокой температуры, колебания напряжения, использование повышенного или неправильного напряжения питания, электростатических разрядов, включая разряд молнии и иных видов внешних воздействий.

Гарантийный талон
1) Продавец гарантирует, что купленное изделие является работоспособным и не содержит выявленных механических и иных повреждений на момент осуществления продажи.
2) Комплектность изделия проверяется при покупке в присутствии персонала фирмы.

№	Модель	Серийный номер
1		

Примечание:
В случае несоблюдения претензии, стоимость работ по проверке вымается с покупателя в соответствии с прейскурантом продавца. Я, покупатель, с условиями гарантийного обслуживания ознакомлен. Товар получен полностью. Претензий по количеству и комплектации не имею.

Подпись покупателя: _____

Подпись продавца: _____ МП