

ПАСПОРТ



IP-ВИДЕОКАМЕРА ЦИЛИНДРИЧЕСКАЯ

I-S129AP

2 Мрiх

2.8 mm

Содержание

1. Примечание.....	3
2. Рекомендации по эксплуатации.....	3
3. Комплектация.....	4
4. Подключение сетевого кабеля.....	5
5. Установка.....	5
6. Подключение устройства.....	6
7. Инструкция по эксплуатации устройства.....	7
8. Настройка ПК.....	8
9. Поиск устройств.....	9
10. Установка необходимых плагинов.....	9
11. Мобильное приложение Hieasy.....	11
12. EasyVMS.....	13
13. Указания по безопасности эксплуатации.....	15
14. Меры по утилизации.....	15
15. Транспортировка и хранение.....	16
16. Гарантийные обязательства.....	16
17. Возможные неисправности.....	16
18. Спецификация модели.....	17
19. Основные термины.....	18
Гарантийный талон.....	19

Введение

Благодарим Вас за приобретение нашей продукции. Стандартный алгоритм кодирования H.264/H.265/H.264+/H.265+ применяется, чтобы обеспечить четкое и плавное видео. Сетевые видеокамеры просты в установке и эксплуатации. IP-видеокамеры используются для крупных и средних предприятий, государственных проектов, больших торговых центров, гостиниц, больниц, школ и т. д.

1. Примечание

Некоторая информация, содержащаяся в данном руководстве, может отличаться от данного продукта. Для уточнения, пожалуйста, свяжитесь с нашей службой технической поддержки по номеру 8-800-550-12-51 или обратитесь к дилерам. Данные в руководстве могут быть изменены без предварительного уведомления.

Внимание!

Если продукт не работает должным образом, обратитесь к дилеру или в ближайший сервисный центр. Никогда не пытайтесь разбирать видеокамеры самостоятельно (мы не несем ответственности за любые проблемы, возникшие в результате несанкционированного ремонта или обслуживания). Список наших партнеров вы можете найти на нашем официальном сайте satvision-cctv.ru.

2. Рекомендации по эксплуатации

Данная модель представлена в металлическом корпусе, имеет степень защиты от воды и пыли Ip67 и диапазон рабочих температур от -40 до +60 градусов, что позволяет устанавливать ее в помещении и на улице. Держать подальше от жидкости во время использования. При использовании продукта вы должны руководствоваться правилами электробезопасности страны и региона. Когда изделие монтируется на стену или потолок, устройство должно быть прочно закреплено. Не используйте видеокамеру вне указанного диапазона напряжений. Не роняйте видеокамеру и не подвергайте её физическим воздействиям. Не прикасайтесь к объективу видеокамеры.

При необходимости очистки видеокамеры, пожалуйста, используйте чистую ткань, чтобы аккуратно удалить загрязнения. Не направляйте видеокамеру на солнце или яркие места. Не помещайте видеокамеру в условиях, не соответствующих температурному режиму. Заземление производится в соответствии с ПУЭ (правила устройства электроустановок).

3. Комплектация



Видеокамера



Инструкция



Саморез



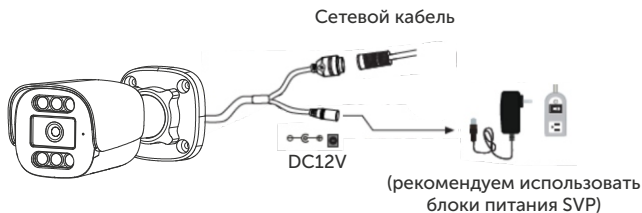
Шаблон для
монтажа



Дюбель



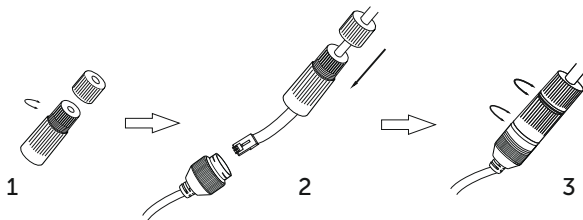
1. Видеокамера
2. Разъем RJ-45 для LAN-соединения
3. Разъем питания DC 12V



⚠ Внимание!

1. Рекомендуется установить герморазъем для сетевого кабеля.
2. Если производится подключение через PoE-коммутатор, блок питания 12V не требуется.

4. Подключение сетевого кабеля



1. Ослабьте гайку в герморазъеме.
2. Пропустите сетевой кабель (без разъема RJ-45) через оба элемента. Затем обожмите кабель с RJ-45 разъемом.
3. Подключите кабель с герморазъемом. Затем затяните гайки и основную крышку.

5. Установка

Пожалуйста, убедитесь, что стена или потолок достаточно прочны, чтобы выдержать вес видеокамеры.

1. Размеры видеокамеры.

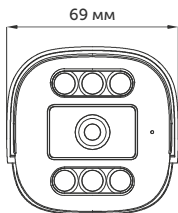


Рис.1 Вид спереди

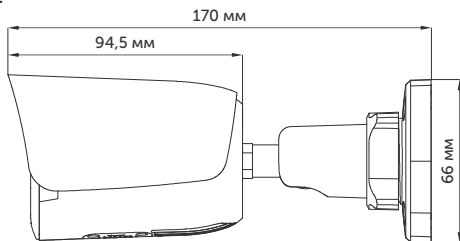


Рис.2 Вид сбоку

2. Просверлите отверстия для винтов и кабеля.
3. Закрепите видеокамеру с помощью шурупов и дюбелей, идущих в комплекте.
4. Настройте объектив с помощью двух регулировочных болтов на объективе видеокамеры (если видеокамера вариофокальная).

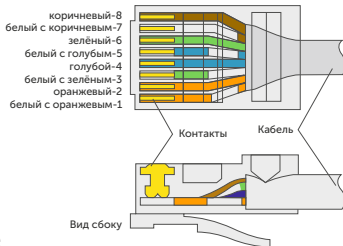
6. Подключение устройства

Видеокамера подключается с помощью UTP-кабеля и коннектора RJ-45 (с обоих концов кабель обжимается одинаково).

IP видеокамеры могут быть подключены двумя способами:

1. Подключение напрямую к компьютеру. Подключите IP-видеокамеру к ПК через сетевой кабель. Питание к видеокамере подключите от адаптера DC 12V. Подождите несколько секунд пока видеокамера запустится и приступайте к следующему пункту.

Вид сверху со стороны контактов



PoE-питание осуществляется по тем же жилам, что и информация (1, 2, 3, 6).

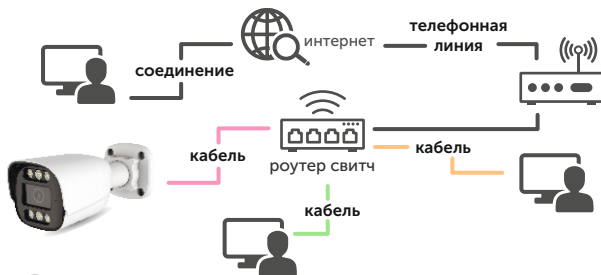


RJ-45 кабель



2. Подключение через маршрутизатор или коммутатор.

Чаще всего этот вариант используется при подключении IP-видеокамеры к сети Интернет, где видеокамера и компьютер подключены кабелем UTP к портам LAN маршрутизатора или коммутатора. Если используется PoE-коммутатор (и видеокамера поддерживает стандарт PoE), то адаптер питания к видеокамере подключать не надо. Подождите несколько секунд и приступайте к следующему пункту.



7. Инструкция по эксплуатации устройства

Проверка подключения.

1. Заводской IP-адрес видеокamеры 192.168.1.100 и маску подсети 255.255.255.0. Установите компьютеру IP-адрес в том же сегменте сети, что и IP-видеокamеры, например, 192.168.1.69, и такую же маску подсети, что и у IP-видеокamеры.

2. Для того, чтобы удостовериться в правильной настройке сети на ПК, вам необходимо зайти в меню Пуск > Выполнить (поиск), набрать команду «CMD», нажать клавишу ввод.

Введите в командной строке «ping 192.168.001.100». Если команда PING выполнена успешно (как показано на рисунке ниже), то IP видеокamera работает в нормальном режиме и сеть подключена правильно.

```
Командная строка
Microsoft Windows [Version 10.0.15063]
(c) Корпорация Майкрософт (Microsoft Corporation), 2017. Все права защищены.

C:\Users\tex-1>ping 192.168.1.100

Обмен пакетами с 192.168.1.100 по с 32 байтами данных:
Ответ от 192.168.1.100: число байт=32 время<1мс TTL=64
Ответ от 192.168.1.100: число байт=32 время=5мс TTL=64
Ответ от 192.168.1.100: число байт=32 время=1мс TTL=64
Ответ от 192.168.1.100: число байт=32 время<1мс TTL=64

Статистика Ping для 192.168.1.100:
    Пакетов: отправлено = 4, получено = 4, потеряно = 0
    (0% потерь)
    Приблизительное время приема-передачи в мс:
        Минимальное = 0мсек, Максимальное = 5 мсек, Среднее = 1 мсек

C:\Users\tex-1>
```

Если вы увидите сообщение, что «узел недоступен» (как показано на рисунке ниже), то проверьте IP-адрес, настройки ПК и подключение к сети.

```
Командная строка
Microsoft Windows [Version 10.0.15063]
(c) Корпорация Майкрософт (Microsoft Corporation), 2017. Все права защищены.

C:\Users\tex-1>ping 192.168.1.100

Обмен пакетами с 192.168.1.100 по с 32 байтами данных:
Ответ от 192.168.1.55: Заданный узел недоступен.
Ответ от 192.168.1.55: Заданный узел недоступен.
Ответ от 192.168.1.55: Заданный узел недоступен.
Ответ от 192.168.1.55: Заданный узел недоступен.

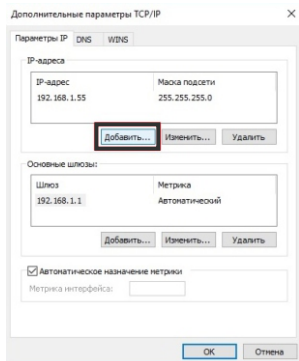
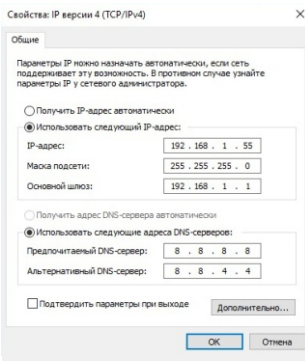
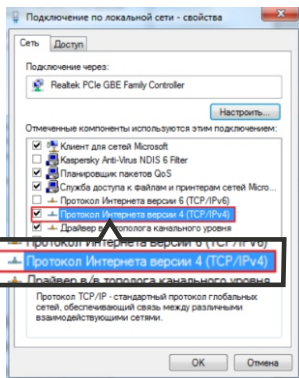
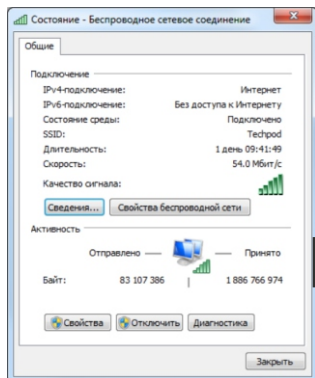
Статистика Ping для 192.168.1.100:
    Пакетов: отправлено = 4, получено = 4, потеряно = 0
    (0% потерь)

C:\Users\tex-1>
```

8. Настройка ПК


Совет: IPTools может быть использован для поиска устройств, находящихся в сети. Перед запуском IPTools, нажмите на значок локального соединения в правом нижнем углу рабочего стола.

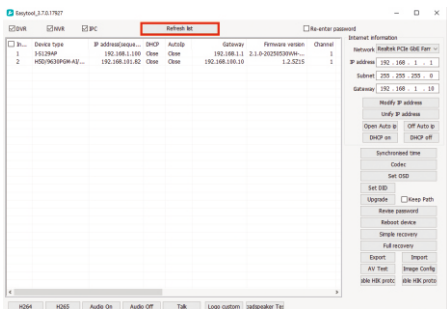
Добавьте IP-адреса нескольких сетевых сегментов в настройках TCP/IP для локального подключения (как показано ниже). Запустив средство поиска, вы можете осуществлять поиск любого устройства с IP-адресом в той же сети.



9. Поиск устройств



Запустите EasyTool, нажав дважды на . Программа будет автоматически искать и отображать онлайн IP-устройства и их IP-адреса, номер порта, количество каналов, тип устройства и версию, маску подсети, шлюз, MAC-адрес и режим подключения.



Для изменения IP-адреса вашей видеокamеры необходимо выбрать в списке нужную видеокamеру и установить «галочку» напротив нее. Логин и пароль по умолчанию admin/12345678.

10. Установка необходимых плагинов

Чтобы получить доступ к IP-видеокamере, запустите IE (Internet Explorer) браузер. Далее установите плагины - в браузере укажите IP-адрес видеокamеры (<http://192.168.1.100>) и загрузка начнется автоматически. Запустите скачанный файл (если он не запустился автоматически) и в диалоговом окне нажмите на кнопку «Install» для установки необходимых плагинов.

Плагин не установлен, или установлена старая версия.

Нажмите [Загрузка](#) чтобы загрузить последнюю версию плагина.

Закройте браузер перед установкой плагина!

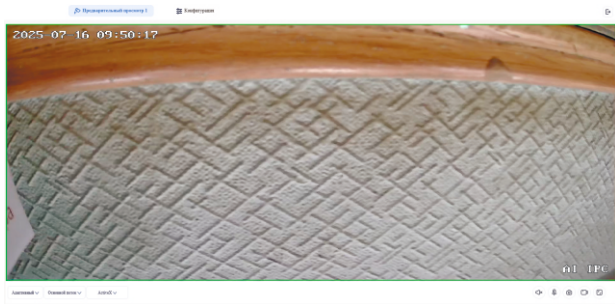
Просмотр

Откройте IE и введите IP-адрес видеокамеры (<http://192.168.1.100>), в диалоговом окне укажите данные от видеокамеры (по умолчанию - `admin/12345678`).

Интерфейс входа для IP-видеокамер

Введите имя пользователя (`admin` по умолчанию) и пароль (`12345678` по умолчанию), а затем нажмите кнопку «Войти», чтобы открыть предварительный просмотр:

1. Имя пользователя по умолчанию: `admin`, пароль по умолчанию:
2. Если вы забыли пароль устройства, примените заводские настройки



Основной поток  :Переключение потоков.

11. Мобильное приложение Hieasy

Для удаленного доступа к оборудованию через мобильное приложение вам необходимо:

1. Скачать приложение Hieasy с Play Market, если у вас Android или с App Store, если у вас iOS;
2. Открыть приложение;
3. Нажать «Войти сейчас»;
4. Ввести номер телефона либо адрес электронной почты для получения кода (проверьте пришедший вам код в SMS или на почте);

3

Войти в систему

Other >

✉ Пожалуйста, введите адрес эле...

🔒 Введите ваш пароль

[забыть пароль?](#)

Войти в систему

Еще нет учетной записи? Войти Сейчас

Прочитано и согласовано «Пользовательским соглашением» и «Политикой конфиденциальности»

Войдите со сторонней учетной записью

4

Зарегистрироваться

📄

Введите код подтвержде [Получить](#)

🔒 Введите ваш пароль

🔒 Введите ваш пароль снова

Примечание: Пароль 8 - 16 бит, символы, содержащие буквы и цифры

Зарегистрироваться

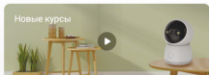
Код подтверждения не получен?

5. Нажать кнопку «Добавить» и отсканировать QR-код вашего оборудования;

6. После успешного сканирования, вы можете наблюдать и редактировать ваше оборудование удаленно.

5

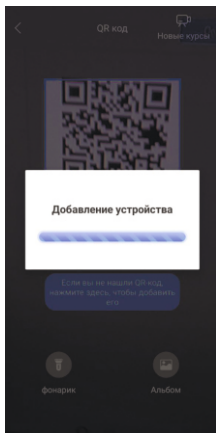
Мои устройства



Вы еще не добавили устройство

Добавьте свое устройство быстро

Добавить устройство



Добавить вручную

DID

IUTEAA-265429-CHSRJ

Вы также можете добавить DID устройства, нажав Поиск в локальной сети.

Учетная запись администратора

admin

Пароль администратора

Пароль по умолчанию для нового устройства пуст

название

265429

СЕМЬЯ

ГОСТИНАЯ

СПАЛЬНАЯ КОМНАТА

УЧИТЬСЯ

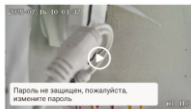
добавлять

6

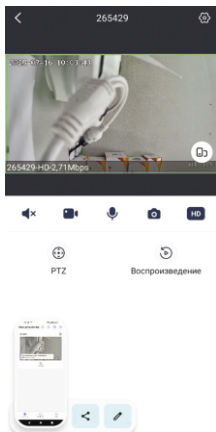
Мои устройства



265429



Больше

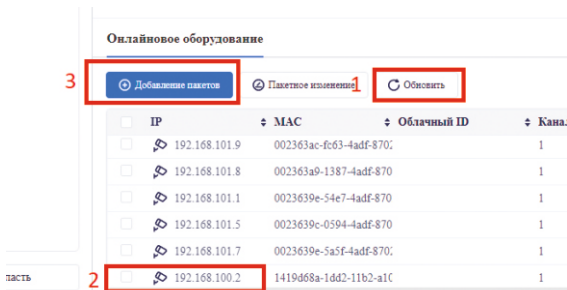


12. EasyVMS

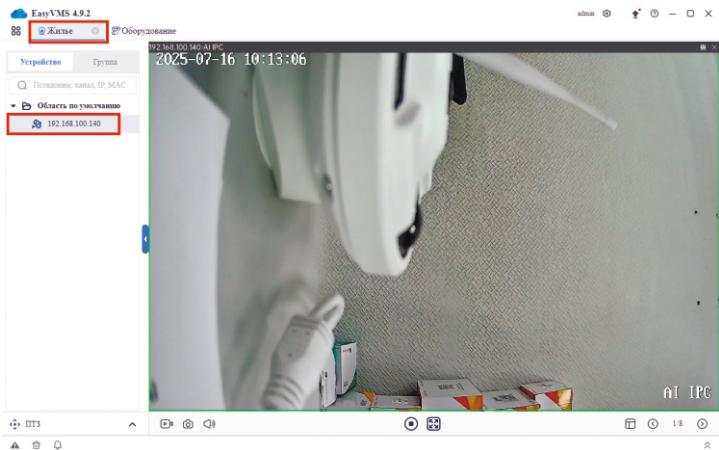
Вы можете добавить видеоканеру по локальной сети в EasyVMS. Для этого установите и запустите программу. Выберите пункт «Оборудование».



Для начала нажимаете кнопку «Обновить», после того, как камера отобразится, ставите галочку напротив камеры и нажимаете кнопку «Добавление пакетов».



Если устройство добавлено правильно, вы сможете просматривать его в главном разделе - «Жилье».



13. Указания по безопасности эксплуатации

- Используйте только рекомендованное напряжение питания.
- Перед включением оборудования убедитесь в том, что соединительные провода (разъёмы) подключены с соблюдением полярности. Неверное соединение может привести к повреждению и/или неправильному функционированию оборудования.
- Не располагайте видеокамеру в местах попадания в объектив прямых солнечных лучей или других источников света. В противном случае, это может привести к повреждению видеокамеры, в независимости от того, используется она или нет.
- Строго соблюдайте установленный для данной видеокамеры температурный режим.
- Не устанавливайте видеокамеру:
 - в зонах с влажностью и уровнем загрязнения воздуха более 95%;
 - в области повышенного испарения и парообразования или усиленной вибрации.
- Не стоит размещать видеокамеру в непосредственной близости от источников мощных электромагнитных полей (например, радиотелефон), так как видеосигнал может быть искажен помехами.
- При монтаже видеокамеры следует оставить достаточное пространство для легкого доступа к шнуру электропитания и выходам (разъёмам) при дальнейшей эксплуатации изделия.
- Предотвращать механическое повреждение видеокамеры.

ВНИМАНИЕ:

Несоблюдение условий хранения и эксплуатации видеокамеры могут привести к повреждению оборудования.

14. Меры по утилизации

Утилизацию продукции, содержащей электронные компоненты, необходимо производить в соответствии с местными законами и нормативными актами. Для подробной информации о правилах утилизации обратитесь к местным органам власти.

15. Транспортировка и хранение

- Оборудование в транспортной таре производится любым видом крытых транспортных средств согласно действующим нормативам.
- Условия транспортирования оборудования должны соответствовать ГОСТ 15150-69.
- Хранение оборудования в транспортной таре на складах изготовителя регламентируется в соответствии с ГОСТ 15150-69.

16. Гарантийные обязательства

Гарантийный срок указывается в гарантийном талоне.

Гарантийные обязательства могут быть прерваны в следующих случаях:

- несоответствие серийного номера предъявляемого оборудования, серийному номеру, указанному в паспорте изделия;
- наличие явных или скрытых механических, термических, химических повреждений оборудования, вызванных нарушениями правил транспортировки, хранения или эксплуатации;
- выявленное, в процессе ремонта, несоответствие правилам и условиям эксплуатации, предъявляемым к оборудованию данного типа;
- отказ оборудования, вызванный воздействием факторов непреодолимой силы и/или действиями третьих лиц.

17. Возможные неисправности

- Если видеочамера не находится на вашем компьютере, проверьте кабель патч-корд.
- Если, при закрытии объектива видеочамеры, не загорается ИК-подсветка, проверьте кабель питания.
- Если, после форматирования карты памяти, она не определяется, проверьте карту памяти.

18. Спецификация модели

I-S129AP

Тип матрицы	1/3" GC2083
Процессор	HI3516CV608
Объектив	2.8 мм
Разрешение	2 Мрiх(1920x1080)
Частота кадров	2 Мрiх -25к/с
Видеокодек сжатия	H264/H265
Чувствительность	0.01 Лк (цвет.), 0 Лк (ИК-подсветка вкл.)
APU	Да
Механический ИК-фильтр	Да
Режим День/Ночь	Авто/Цвет/Ч.Б/Расписание
WDR/HWDR/DWDR	DWDR
Электронный затвор	1/10-1/10,000 с
Баланс белого	Авто/Ручной
Удаленный доступ	IE, Edge
Мобильное приложение	Hieasy
Сетевой разъем	RJ-45 10/100Base-TX Ethernet порт
Сетевые протоколы	TCP/IP, P2P, HTTP, DHCP, DNS, SMTP, RTSP, NTP, (HTTPS, SIP, 802.1x, IPv6 опционально)
Протокол подключения	Onvif v 2.4
Битрейт	256 - 8192 Кбит/с
Аналитика	Нет
Количество клиентов	Макс. 4
Поддержка карты SD	Нет
Встроенный микрофон	Да
Внешний аудио вход/выход	Нет
Аудиокодек сжатия	G711/G711A
Тревожная колодка	Нет
Кнопка сброса на заводские настройки	Нет
Дальность ИК-подсветки	30 м
Исполнение корпуса	Цилиндрическая антивандальная
Степень защиты	IP67 (пластик)
Температура эксплуатации	-40°... +60° C
Питание	DC 12V 500mA/POE
Вес	225 г
Габариты	170 (Д) x 66 (В) мм

19. Основные термины

PPPOE – протокол для подключения напрямую к провайдеру (для быстрого интернет-соединения).

RTSP (Real Time Streaming Protocol) – потоковый протокол реального времени (с помощью данного протокола можно вывести изображение на экран ПК, в проигрыватель, на сайт, на видео-регистратор). Для этого нужна соответствующая RTSP ссылка.

SMTP – предназначенный для передачи электронной почты в сетях TCP/IP.

NTP (Network Time Protocol) – протокол сетевого времени. Необходим для синхронизации даты и времени с сети интернет.

PoE (Power over Ethernet) – технология, позволяющая передавать удаленному устройству (IP-видеокамера) электрическую энергию вместе с данными, через стандартную витую пару в сети интернет.

P2P – функция предназначена по ID-номеру добавлять видеокамеру в программное обеспечение, без использования IP-адреса.

SNMP (Simple Network Management Protocol) – простой протокол сетевого управления) – стандартный интернет-протокол для управления устройствами в IP-сетях.

FTP (File Transfer Protocol) – протокол передачи файлов по сети.

DHCP – сетевой протокол, позволяющий сетевым устройствам автоматически получать IP-адрес и другие параметры, необходимые для работы в сети TCP/IP.

Продавец гарантирует, что купленное изделие является работоспособным и не содержит выявленных механических и иных повреждений на момент осуществления продажи. Комплектность изделий проверяется при покупке в присутствии персонала фирмы. В случае возникновения необходимости гарантийного ремонта, обратитесь к производителю, у которого вы приобрели данное изделие. Услуги по заполнению гарантийного талона вместе с дефектным изделием до окончания гарантийного срока. Настоящая гарантия не распространяется на следующее: - обращение с изделием, повлекшее повреждение поверхности изделия; - установка и использование изделия не по назначению или не в соответствии с руководством по обслуживанию; - ремонт или попытка ремонта, произведенного в не авторизованном сервисном-центре; - небрежного обращения; - затопления, попадания внутрь химических веществ, воздействие высокой температуры, колебания напряжения, использование повышенного или неправильного напряжения питания, электростатических разрядов, включая разряд молнии и иных видов внешних воздействий.

Гарантийный талон

1) Продавец гарантирует, что купленное изделие является работоспособным и не содержит выявленных механических и иных повреждений на момент осуществления продажи.

2) Комплектность изделий проверяется при покупке в присутствии персонала фирмы.

№	Модель	Серийный номер
1		

Примечание:

В случае необоснованной претензии, стоимость работ по проверке взимается с покупателя в соответствии с прейскурантом продавца. **Я, покупатель, с условиями гарантийного обслуживания ознакомлен. Товар получен полностью.**

Подпись покупателя _____

Подпись продавца _____

МП



техническая поддержка

8 800 550-12-51