

SATVISION

Краткая инструкция программы центрального управления сетевыми устройствами (CMS) для SVR-4225 lite

Версия 1.0

1. Общие сведения

Программа «CMS» предназначена для объединения в центральный пункт наблюдения и управления различными сетевыми видеоустройствами, такими как видеорегистраторы различных серий и IP- камерами. Центральная программа управления (CMS) позволяет одновременно просматривать до 64 видеоканалов со звуковой дорожкой, изменять настройки и обновлять любое устройство.

«CMS» поддерживает возможность переключения между 1/4/9/16/25/36/64 видеоканалами в режиме реального времени, отслеживать тревожные сообщения, просматривать архив видеозаписи.

2. Требования к аппаратному и программному обеспечению

2.1 Операционная систем

32-bit/64-bit Русская/English Windows 2000, 2003, XP, Vista and 7

2.2 Минимальные аппаратные требования

Процессор: Pentium 2.0 ГГц

Оперативная память: 256 МБ

Видеокарта: 64 МБ

40 Гб Жесткий диск: не менее 40 Гб, если предполагается вести запись на локальный компьютер

2.3 Рекомендуемые аппаратные требования

Процессор: Intel Core2 Duo 2.8 ГГц

Оперативная память: 2 Гб

Видеокарта: NVIDIA GeForce 9600GSO

Жесткий диск: SATA HDD, 8М или больше Кеш память, 2ТБ

2.4 Программное обеспечение

IE 6.0 или выше

DirectX9.0 или выше

TCP-IP Интернет протокол

3. Установка и удаление программы «CMS»

3.1 Приобретение программного обеспечения

Метод 1: На CD диске в комплекте с видеорегистратором. Скопируйте на ПК и запустите файл «CMS». После установки Вы можете запустить программу с помощью ярлыка “CMS” на рабочем столе или в меню «Пуск».

Метод 2: Вы можете связаться с поставщиком оборудования для получения дистрибутива программы по Email или другим удобным для Вас способом.

Метод 3: Вы можете посетить наш сайт www.satvision-cctv.ru и скачать дистрибутив программы.

3.2 Установка программного обеспечения

Выберете и дважды щелкните по файлу «CMS» для начала процесса установки. Вы увидите следующее диалоговое окно.

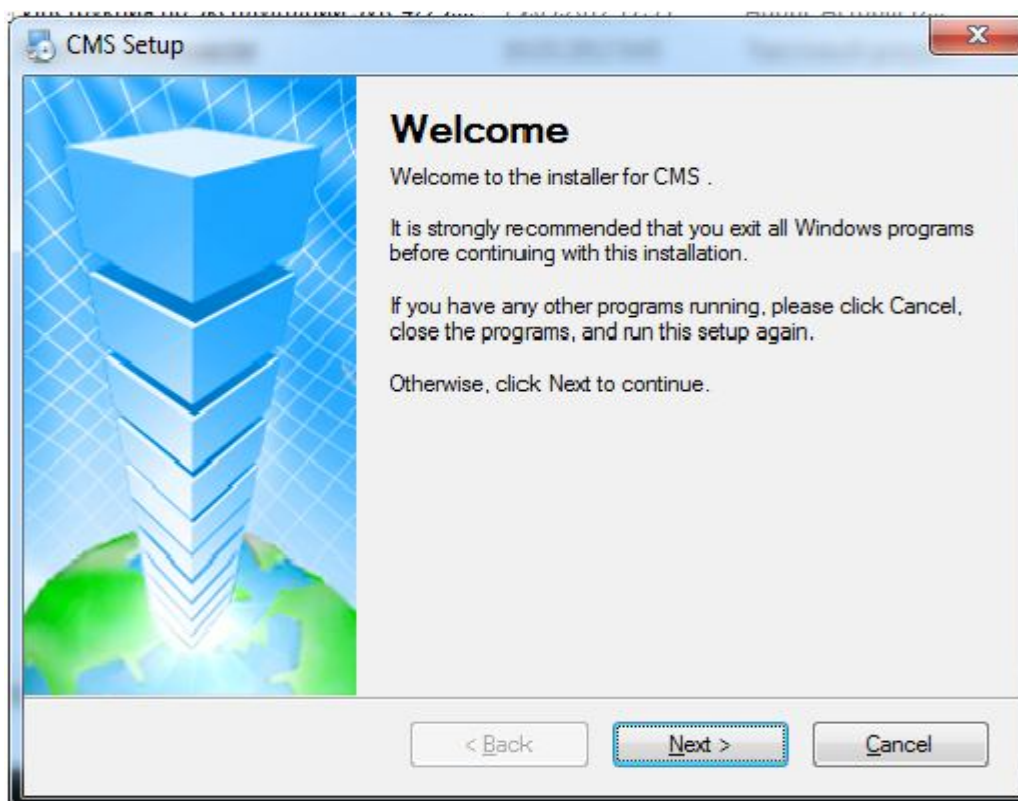


Рисунок 1

Щелкните [Next](#) и следуйте дальнейшим инструкциям до завершения установки [Finish](#).

При первом запуске выберите язык в появившемся окне рисунок 2

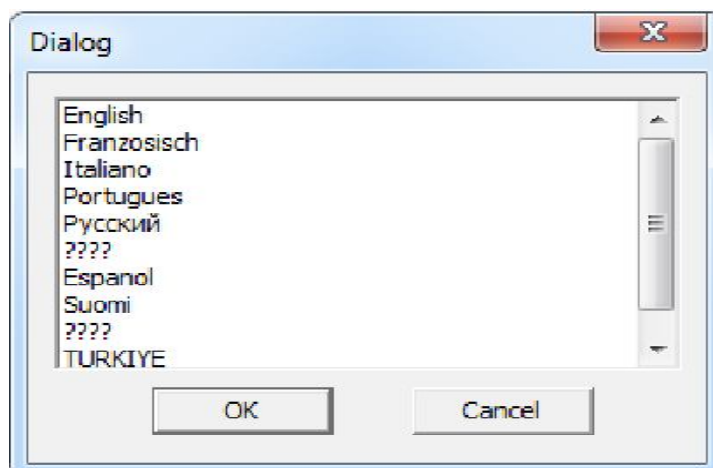


Рисунок 2

3.3 Удаление программного обеспечения

Есть два пути для удаления программного обеспечения:

- В меню «Пуск», выберете «Программы» → «CMS» «Uninstall» для удаления этого программного обеспечения.
- Откройте «Панель управления» → «Установка и удаление программ», и найдите «CMS», выберете пункт удалить:



Рисунок 3

3.4 Ввод пароля на CMS

Когда Вы запустите программу, увидите следующее диалоговое окно рисунок 4. Вам необходимо нажать **«Вход»** с пустым паролем.

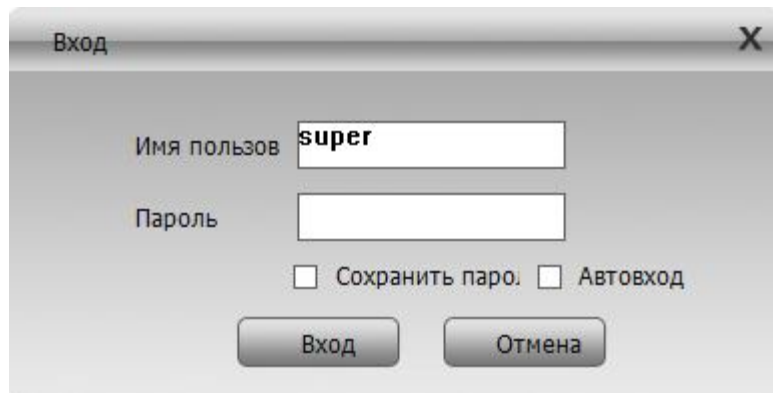


Рисунок 4

Для смены пароля необходимо перейти [Система>Учетная запись>Пользователь>Изменить пароль](#)

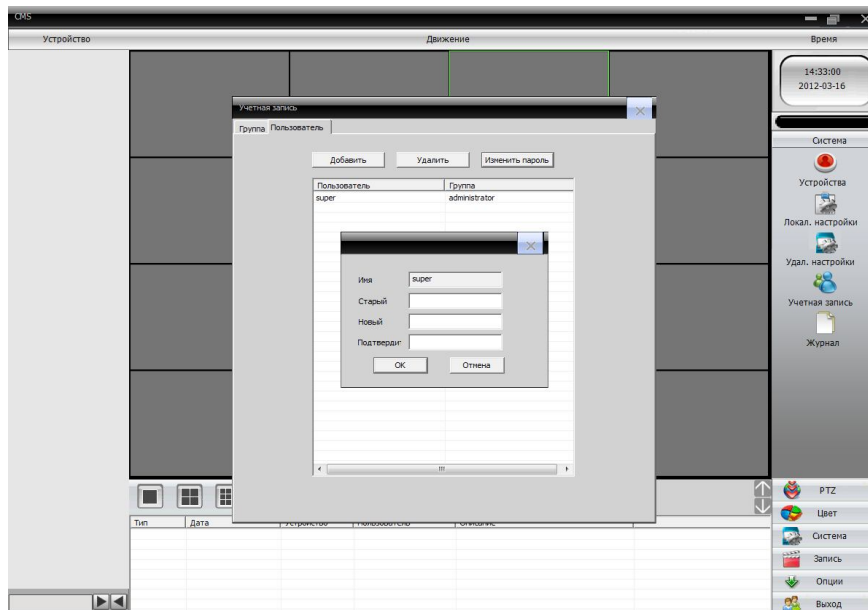


Рисунок 5

Имя: Введите имя пользователя.

Старый: Введите старый пароль пользователя.

Новый: Введите новый пароль пользователя.

Подтвердить: Введите новый пароль пользователя еще раз.

ОК: Для подтверждения изменений

4. Интерфейс программы «СМС»

На главном экране может отображаться до 64 видеоканалов, и Вы можете вручную переключать между группами каналов по мере необходимости или установить автоматическое переключение на патрулирование всех подключенных каналов.

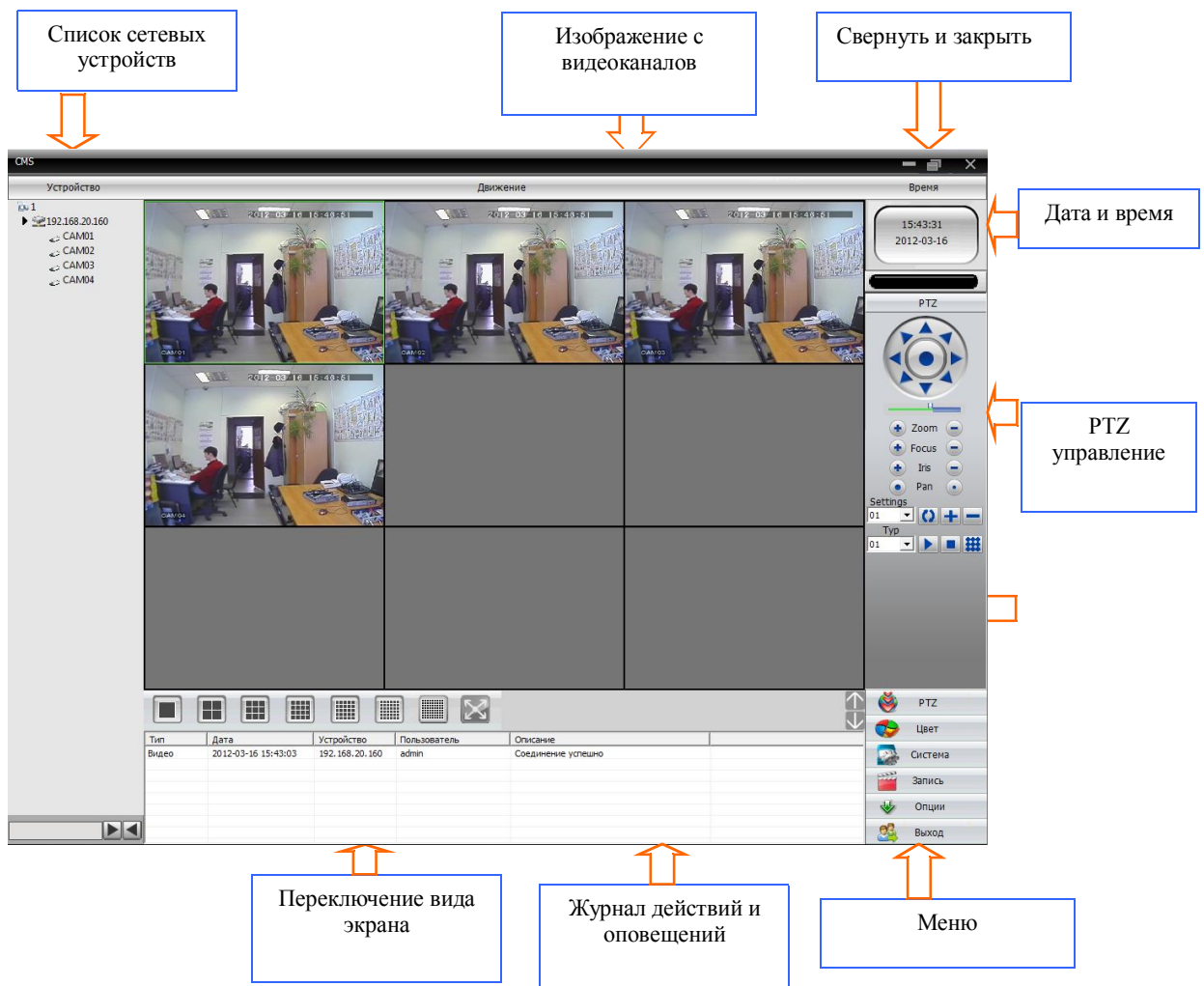


Рисунок 6

4.1 Меню

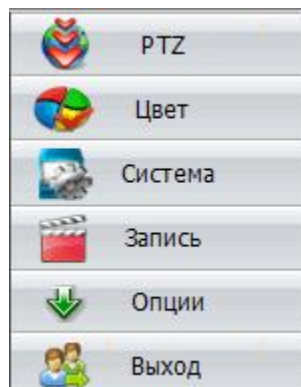


Рисунок 7

Оно включает в себя следующие пункты:

PTZ - Меню настройки и управления PTZ

Цвет - Меню настройки цвета

Система - Меню добавления устройств, локальных и удаленных настроек видеорегистратора, учетных записей и просмотра журнала событий.

Запись - Меню воспроизведения и копирования архива

Опции - Настройка карты и параметров обхода

Выход - Выход из программы CMS.

4.2 Список сетевых устройств

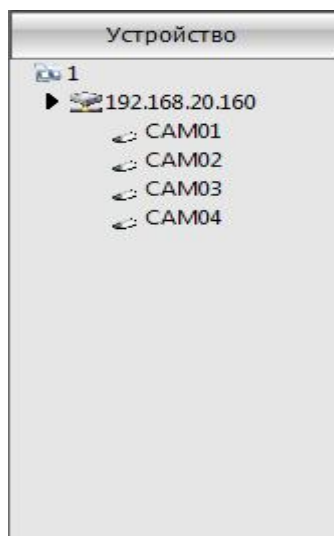


Рисунок 8

Эта зона используется для отображения статуса и информации сетевых устройств.

В данной области можно перейти к следующему меню рисунок 9. Для этого необходимо щелкнуть правой кнопкой мыши на имени устройства.

В появившемся меню мы видим следующие настройки:

Соединение с видео (Основной поток) - трансляция видео с высоким качеством и битрейтом;

Соединение с видео (Экстра поток) - трансляция видео с низким качеством и битрейтом;

Отключение видео - отключение просмотра по всем каналам;

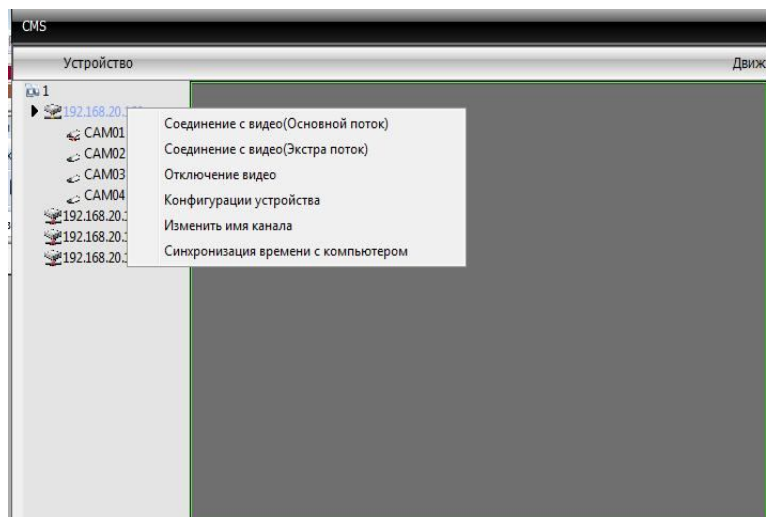






Рисунок 9

Конфигурации устройства - переход к удаленным настройкам регистратора.

4.3 Переключение вида экрана

№	Область	Описание
1		“Предварительный просмотр большого изображения”
2		“Предварительный просмотр 4х разделов”
3		“Предварительный просмотр 9и разделов”
4		“Предварительный просмотр 16и разделов”





№	Область	Описание
5		“Предварительный просмотр 25и разделов”
6		“Предварительный просмотр 36и разделов”
7		“Предварительный просмотр 64х разделов”
7		“Полноэкранный режим”

Рисунок 10

Вы можете разделить вид экрана на 1/4/9/16/25/36/64 частей

4.4 Управление PTZ



Рисунок 11

Описание функций: Эта зона позволяет выдавать команды управления FOCUS, ZOOM, IRIS, установка позиции или вызов предустановленной позиции для PTZ устройств.

4.5 Дата и время

В этой области отображается текущее системное время и дата.

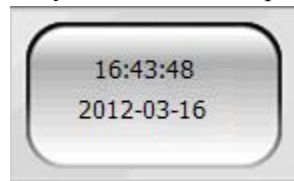


Рисунок 12

4.6 Изображение с видеоканалов

Основные функции: Отображение в режиме реального времени видеоканалов

Имеется возможность отключения каждого канала в отдельности.

Для включения воспроизведения звука необходимо щелкнуть правой кнопкой мыши на канале воспроизведения на котором необходимо получить звук см. рисунок и активировать аудио в появившемся меню.

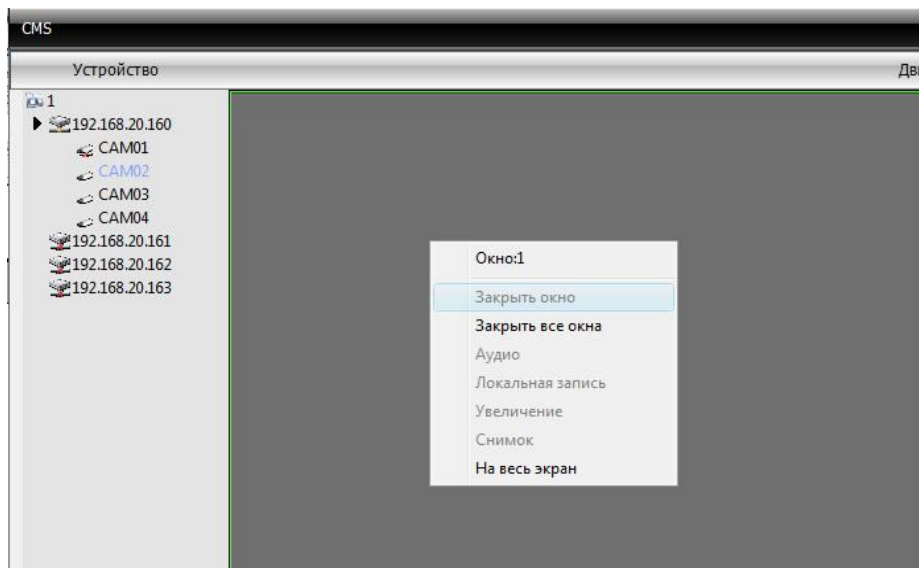


Рисунок 13

5. Подробнее о функциях

5.1 Добавление нового устройства

Система>Устройства подменю предназначено для добавления новых устройств

В первую очередь добавляем новую область с помощью кнопки

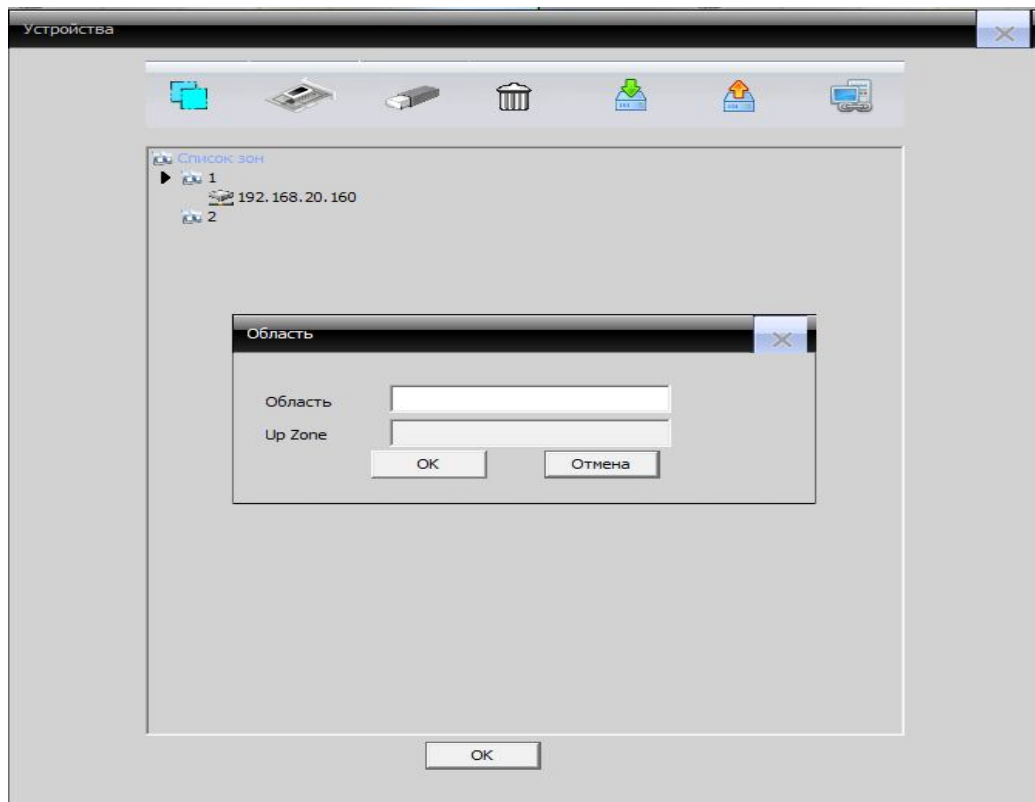


Рисунок 14

Добавление нового устройства происходит нажатием кнопки



Нет.	IP адрес	Порт
<input type="checkbox"/> 1	192.168.20.160	34567

Имя: 192.168.20.160

Тип: IP адрес Область SerialID

IP адрес: 192 . 168 . 20 . 160

Порт: 34567

Имя: admin

Пароль: *****

Область: 1

Рисунок 15

Можно воспользоваться IP поиском или ввести значения вручную.

Имя: имя устройства;

IP адрес: IP адрес устройства;

Порт: порт медиа на регистраторе;

Имя: логин под которым необходимо войти на регистратор;

Пароль: пароль соответствующий заданному логину;

Область: область в которую добавлен узел.

Редактирование устройства происходит при помощи кнопки



Удаление устройства выполняется нажатием кнопки



5.2 Воспроизведение и копирование архива.

Запись>Воспроизведение подменю предназначено для удаленного просмотра и копирования файлов архива. Для этого сначала необходимо:

Устройство: указать имя устройства и канал воспроизведения

Тип: в этой графе указывается тип файлов для поиска

Начало: начальная дата и время для поиска

Завершение: конечная дата и время для поиска

Далее нажимаем клавишу **«Поиск»**. В результате получаем список необходимых файлов, которые можно просмотреть открыв двойным щелчком левой кнопки мыши или выделить и нажать клавишу **«Воспроизведение»**.

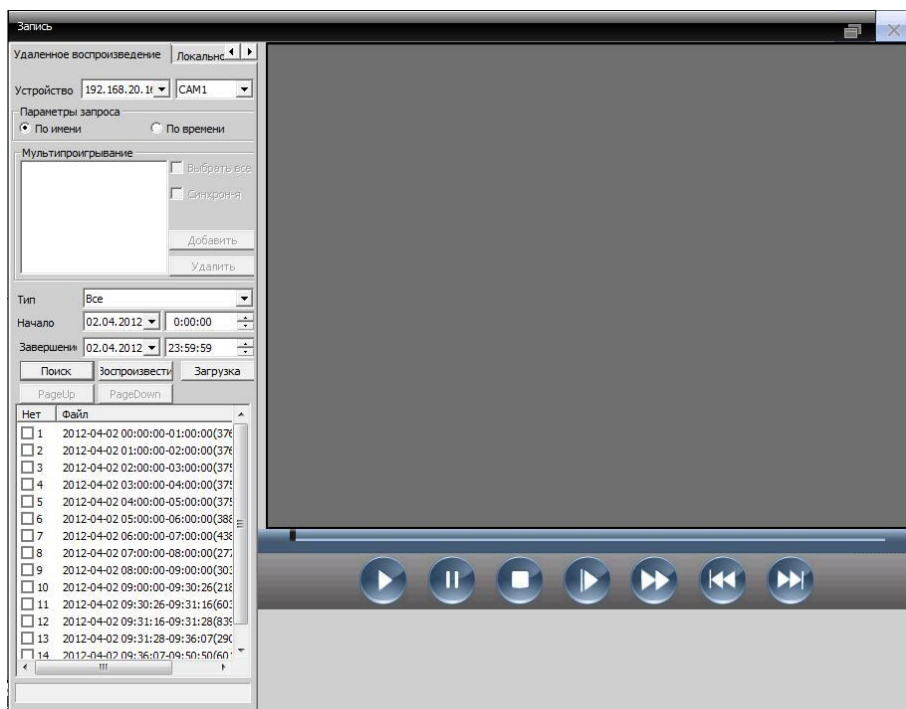


Рисунок 16

Копирование архива.

Для копирования архива необходимо в окне рисунок 16 поставить галочку напротив необходимых файлов и нажать клавишу **«Загрузка»**.

В появившемся меню рисунок 17 необходимо выбрать:

Тип записи: в каком формате будет сохранена запись H.264 или AVI.

Запись: в этом подменю необходимо указать путь сохранения архива на жестком диске компьютера.

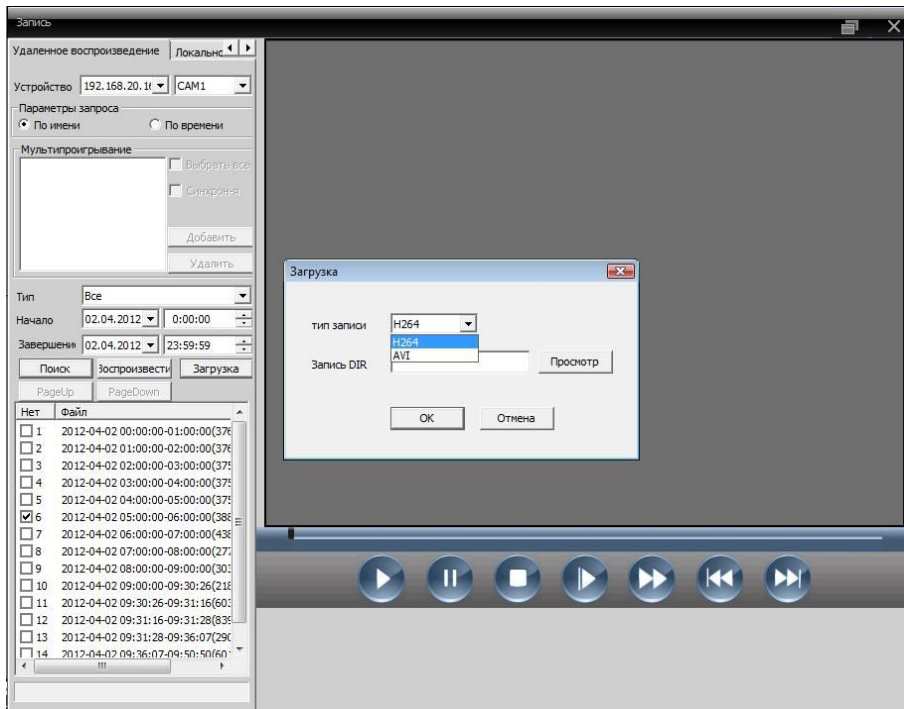


Рисунок 17