



DVI-D251 SD 5 Мрпх IP ВИДЕОКАМЕРА
Объектив 2.8 мм



Руководство пользователя

Благодарим вас за использование нашего продукта. Прочитайте это руководство перед использованием.

1. Комплектация.

1. После получения продукта, откройте упаковку и проверьте внешний вид на предмет очевидного повреждения.
2. Проверьте комплектацию по указанному ниже списку:

Оборудование	Количество
IP-камера	1
CD (программное обеспечение)	1
Краткое руководство пользователя	1

Внимание!
Сведения, представленные в данной инструкции, верны на момент публикации инструкции. Производитель оставляет за собой право в одностороннем порядке, без уведомления потребителя, вносить изменения в конструкцию изделия и комплектацию для улучшения их технологических и эксплуатационных параметров.

2. Примечания к продукту.

Благодарим вас за покупку нашей IP-камеры. Внимательно прочитайте следующее руководство, чтобы правильно использовать данное устройство.

1. Убедитесь, что источник питания исправен и выдает DC 12В.
2. Пользователи должны следовать руководству производителя для установки устройства.
3. Запрещается направлять объектив камеры на яркий свет в течение длительного времени.
4. Если, в процессе использования оборудования, на объектив попала грязь или брызги воды, то для его чистки используйте сухую мягкую ткань.
5. Камера не должна устанавливаться под кондиционером или другими устройствами, выделяющими конденсат, иначе изображение с камеры станет размытым, так как объектив покрывается влагой.
6. При установке, ремонте или чистке оборудования, убедитесь, что питание отключено.
7. Оборудование не должно быть установлено в условиях высокой температуры и источника тепла. Обратите внимание на вентиляцию.
8. Во избежание повреждения и поражения электрическим током, запрещено устанавливать и демонтировать оборудование, не имея необходимого навыка и специализации.
9. Запрещается использование данного оборудования в условиях сильного электромагнитного поля и лазерного луча.
10. Если в месте установки и эксплуатации оборудования есть вероятность поражения молнией, примите меры громозащиты и установите заземление.

Внимание!

- Электропитание должно пройти сертификацию безопасности. Его выходное напряжение, ток и полярность должны соответствовать требованиям данного оборудования.
- Установите громозащитные устройства или отключите питание во время грозы и молнии.
- Для передачи высококачественного видео, убедитесь, что сетевое подключение является стабильным и высокоскоростным.

3. Основные функции.

1. Данная камера компенсирует заднюю засветку, поддерживая функцию BLC.
2. Поддержка трех потоков.
3. Поддержка настроек цвета, яркости, насыщенности и настроек цифрового масштабирования.
4. Поддержка передачи видео в реальном времени.
5. Поддержка детекции движения.
6. Протокол подключения ONVIF 2.4 .
7. Поддержка доступа P2P.

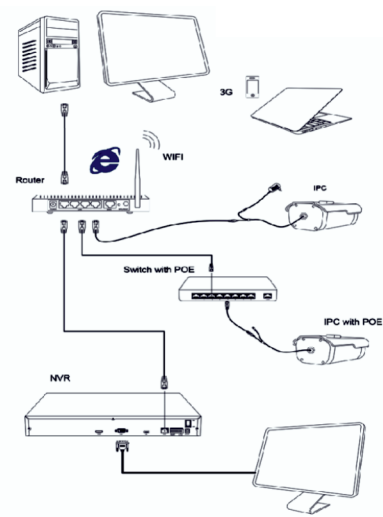
4. Подключение.

1. Подключите IP-камеру к ПК через сетевой кабель. Питание к камере подключите от адаптера DC 12В. Подождите несколько секунд, пока камера запустится и приступайте к следующему пункту.



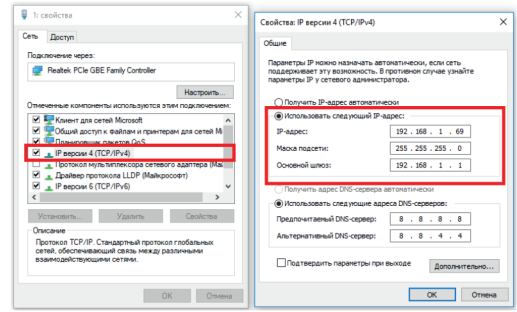
2. Подключение через маршрутизатор или коммутатор.

- 2.1. Вариант-1. Подключите камеру UTP кабелем к коммутатору через LAN кабель и подайте питание 12В.
- 2.2. Вариант-2. Используйте PoE-сплиттер, в таком случае не надо подключать дополнительно адаптер питания. Подождите несколько секунд и приступайте к следующему пункту.

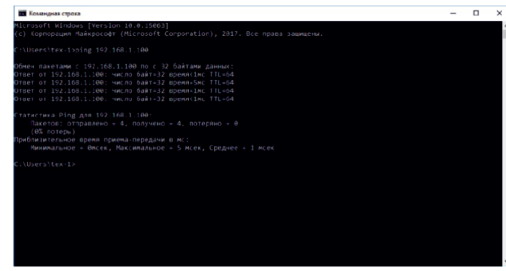


Проверка подключения.

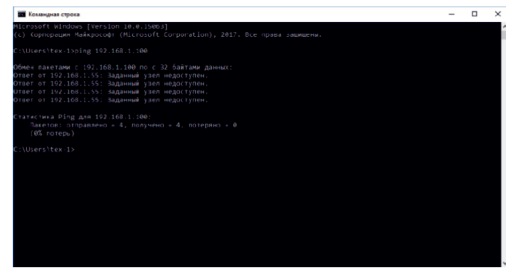
1. Заводской IP-адрес камеры 192.168.1.100, маска подсети 255.255.255.0, шлюз 192.168.1.1. Установите компьютеру IP-адрес в том же сегменте сети, что и камеры, например 192.168.1.69, и такую же маску подсети и шлюз что и у IP-камеры.



2. Для того, чтобы удостовериться в правильной настройке сети на ПК, вам необходимо зайти в меню Пуск > Выполнить (поиск), набрать команду «cmd», нажать клавишу ввод. Введите в командной строке «ping 192.168.1.100». Если команда ping выполнена успешно (как показано на рисунке ниже), то IP-камера работает в нормальном режиме и сеть подключена правильно.



Если вы увидите сообщение что «Узел недоступен» (как показано на рисунке ниже), то проверьте IP-адрес, настройки ПК и подключение к сети.



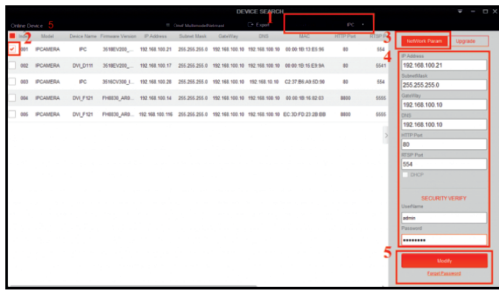
5. Поиск камеры в сети и изменение сетевых настроек.

1. Установите программное обеспечение для поиска.

Запустите программу «Search Tool». Вам откроется окно, как показано на рисунке.

2. Изменения настроек IP-камеры: Для изменения настроек, следуйте следующим пунктам и руководствуйтесь картинкой ниже:

1. Переключите поиск на «PC» и нажмите «Search».
2. Выберите в списке необходимую камеру и установите «галочку» напротив нее.
3. Откройте раздел «NetWork Param».
4. Укажите имя и пароль от вашей камеры, по умолчанию - admin/12345678 и пропишите новые сетевые настройки.
5. Для применения настроек, нажмите кнопку «Modify».



Search Tool

6. Подключение к камере через IE.

1. Настройки браузера:

Откройте браузер IE, кликните на значок шестеренки в правом верхнем углу > Свойства браузера> Безопасность> другой> элементы ActiveX и модули управления> выберите везде - «разрешить».

2. Введите в адресную строку браузера IE (версия IE 11 и выше) IP-адрес вашей камеры.

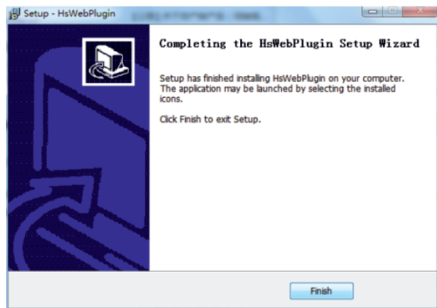
Пример ссылки: <http://192.168.1.100> (необходимо указывать IP-адрес своей камеры!)



3. Установка плагинов:

После подключения IP-камеры и ввода ее IP-адреса в IE, вам необходимо установить плагины на компьютер.

Кликните на всплывающее окно «ОК» и установите, как показано на рисунке:



4. Вход в камеру:

Откройте веб-браузер и введите имя пользователя и пароль.

Имя пользователя по умолчанию: admin
Пароль по умолчанию: 12345678



7. Подключение к камере через CMS (ПК).

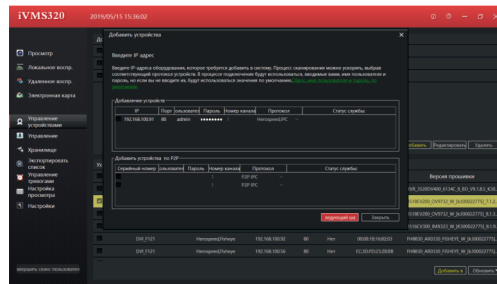
1. Установите на компьютер программное обеспечение iVMS320 клиент.

Для установки, запустите «iVMS320Setup». После успешной установки, дважды кликните на ярлык «iVMS320» для запуска.

2. Добавление камер:

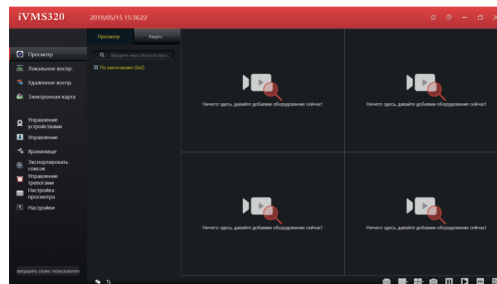
Запустите «iVMS320». Придумайте свой логин и пароль для входа в учетную запись пользователя (в дальнейшем эти логин и пароль будет всегда использоваться при запуске программы). Введите данные и нажмите «Добавить», чтобы создать учетную запись.

Вам откроется главное меню. Выбираете пункт «Управление устройствами»> «Добавить» или «Добавить устройство онлайн». Далее вам необходимо выбрать нужную камеру, указать логин и пароль от камеры (по умолчанию логин: admin, пароль: 12345678). Далее нажмите кнопку «Следующий шаг», дождитесь обновления статуса «Соединение установлено», после чего, вы можете нажать кнопку «Добавить». Камера будет добавлена.

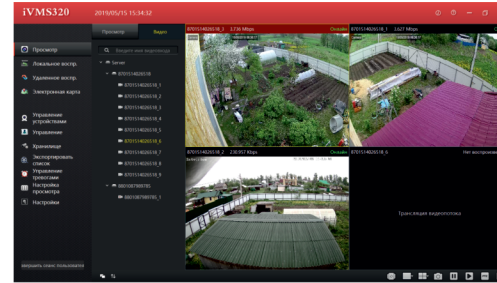


3. Просмотр видео:

Откройте пункт «Просмотр».

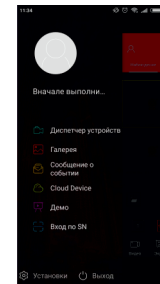


Далее вам необходимо выбрать вашу камеру в дереве устройств, как показано на рисунке ниже. Зажмите и перетащите ее в окно просмотра, после чего, видеопоток с камеры запустится.



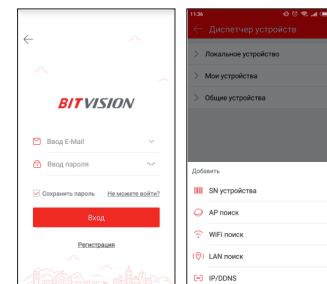
8. Подключение к камере через мобильное приложение.

1. Для удаленного просмотра вашей камеры с мобильного устройства, вам необходимо скачать и установить приложение BitVision, которое вы можете скачать в Play Market или App Store. После установки, запустите приложение.



2. Добавление устройства:

Для добавления устройства, вам необходимо зарегистрироваться. После регистрации, добавьте устройство. Для этого нажмите кнопку «Диспетчер устройств», затем на «+», далее «Добавить» - выберите один из вариантов добавления. Для добавления по P2P, отсканируйте S/N - QR-код или выберите ручной ввод серийного номера устройства. Далее введите логин и пароль (по умолчанию - логин: admin, пароль: 12345678), после чего, нажмите «Отправка», ваша камера будет добавлена.



9. Спецификация.

Тип матрицы	1/2.5" K05
Разрешение, к/с	5 Мрпх (2592 × 1944) - 20 к/с,
	4 Мрпх (2560 × 1920) - 20 к/с,
	3 Мрпх (2560 × 1440) - 25 к/с,
	2 Мрпх (1920 × 1080) - 25 к/с
Процессор	FH8856
Чувствительность	0.01 Лк (цвет.), 0 Лк (ИК-подсветка вкл.)
Электронный затвор	1/25—1/10000 с (регулируемый)
WDR	Да
Объектив	2.8 мм
ИК-подсветка	20 м
Кодек сжатия	H.264/H.264+/H.265/H.265+/MJPEG
Битрейт	64-15000 Кбит/с
Настройка изображения	Яркость, контраст, насыщенность, резкость
Степень защиты	IP67
Протокол аудио кодир-я	G.711A / G.711U
Сетевые хранилища	FTP, Dropbox, Google Диск
Протокол подключения	Onvif 2.4
Сетевые протоколы	TCP/IP, HTTP, HTTPS, FTP, DHCP, DNS, DDNS, RTP, RTSP, RTCP, NTP, SMTP, P2P
Сетевой разъем	RJ45 (10M/100M) Ethernet-порт
Аудио вход	Аудио вход
Поддержка microSD	до 512 GB
Температура эксплуат-и	-40°C ~ 50°C
Влажность	0%-90%RH без конденсации
Питание	DC12V±10%, 750mA, PoE
Габариты	Ø93 × 74(В) мм
Вес	480г

Гарантийный талон

Продавец гарантирует, что купленное изделие является работоспособным и не содержит выявленных механических и иных повреждений на момент осуществления продаж. Комплектность изделия проверяется при покупке в присутствии персонала фирмы. В случае возникновения необходимости гарантийного ремонта обратиться к производителю, у которого вы приобрели данное изделие. Услуги по гарантийному обслуживанию предоставляются по предъявлению потребителем четкого и правильно заполненного гарантийного талона вместе с выявленным изделием до окончания гарантийного срока. Настоящая гарантия не распространяется на следующие: обращение с изделием повлекшее повреждение поверхности изделия; установка и использование изделия не по назначению или не в соответствии с руководством по эксплуатации; ремонт или попытка ремонта, произведенного в не авторизованном сервисном центре; небрежное обращение; затопления; попадания внутрь химических веществ, воздействие высокой температуры, колебания напряжения, использование повышенного или неправильного напряжения питания, электростатических разрядов, включая разряд молнии, и иных видов во внешних воздействиях.

Гарантийный талон
3) Продавец гарантирует, что купленное изделие является работоспособным и не содержит выявленных механических и иных повреждений на момент осуществления продаж. 2) Комплектность изделия проверяется при покупке в присутствии персонала фирмы.

№	Серийный номер
Модель	Гарантийный срок
Подпись покупателя _____ МП	

Примечание:
В случае невозможной проверки стоимости работ по проверке комплектности и работоспособности с приобретателем прошаша. Я, покупатель, с условиями гарантийного обслуживания ознакомлен. Подпись покупателя _____ МП