

## ПАСПОРТ



IP-ВИДЕОКАМЕРА КУПОЛЬНАЯ

# DVI-D239A SD

3 Mpix

2.8 mm

# Содержание

|  |    |
|--|----|
| 1. Примечание.....                             | 3  |
| 2. Рекомендации по эксплуатации.....           | 3  |
| 3. Комплектация.....                           | 4  |
| 4. Подключение сетевого кабеля.....            | 5  |
| 5. Установка.....                              | 5  |
| 6. Подключение устройства.....                 | 6  |
| 7. Инструкция по эксплуатации устройства.....  | 7  |
| 8. Настройка ПК.....                           | 8  |
| 9. Поиск устройств.....                        | 9  |
| 10. Установка необходимых плагинов.....        | 10 |
| 11. Мобильное приложение VideoLink.....        | 13 |
| 12. LMS.....                                   | 15 |
| 13. Указания по безопасности эксплуатации..... | 17 |
| 14. Меры по утилизации.....                    | 17 |
| 15. Транспортировка и хранение.....            | 18 |
| 16. Гарантийные обязательства.....             | 18 |
| 17. Возможные неисправности.....               | 18 |
| 18. Спецификация модели.....                   | 19 |
| 19. Основные термины.....                      | 20 |
| 20. ОБРАТНАЯ СВЯЗЬ.....                        | 21 |
| Гарантийный талон.....                         | 22 |

# Введение

Благодарим Вас за приобретение нашей продукции. Стандартный алгоритм кодирования H.264/H.265/H.264+/H.265+ применяется, чтобы обеспечить четкое и плавное видео. Сетевые видеокамеры просты в установке и эксплуатации. IP-видеокамеры используются для крупных и средних предприятий, государственных проектов, больших торговых центров, гостиниц, больниц, школ и т. д.

## 1. Примечание

Некоторая информация, содержащаяся в данном руководстве, может отличаться от данного продукта. Для уточнения, пожалуйста, свяжитесь с нашей службой технической поддержки по номеру 8-800-550-12-51 или обратитесь к дилерам. Данные в руководстве могут быть изменены без предварительного уведомления.

### **Внимание!**

Если продукт не работает должным образом, обратитесь к дилеру или в ближайший сервисный центр. Никогда не пытайтесь разбирать видеокамеры самостоятельно (мы не несем ответственности за любые проблемы, возникшие в результате несанкционированного ремонта или обслуживания). Список наших партнеров вы можете найти на нашем официальном сайте [satvision-cctv.ru](http://satvision-cctv.ru).

## 2. Рекомендации по эксплуатации

Данная модель представлена в металлическом корпусе, имеет степень защиты от воды и пыли IP66 и диапазон рабочих температур от -40 до +60 градусов, что позволяет устанавливать ее в помещении и на улице. Держать подальше от жидкости во время использования. При использовании продукта вы должны руководствоваться правилами электробезопасности страны и региона. Когда изделие монтируется на стену или потолок, устройство должно быть прочно закреплено. Не используйте видеокамеру вне указанного диапазона напряжений. Не роняйте видеокамеру и не подвергайте её физическим воздействиям. Не прикасайтесь к объективу видеокамеры.

При необходимости очистки видеокамеры, пожалуйста, используйте чистую ткань, чтобы аккуратно удалить загрязнения. Не направляйте видеокамеру на солнце или яркие места. Не помещайте видеокамеру в условиях, не соответствующих температурному режиму. Заземление производится в соответствии с ПУЭ (правила устройства электроустановок).

### 3. Комплектация



Видеокамера



Инструкция



Саморез



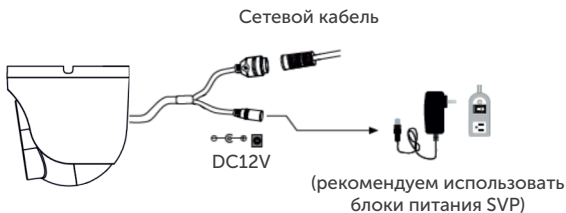
Шаблон для  
монтажа



Дюбель



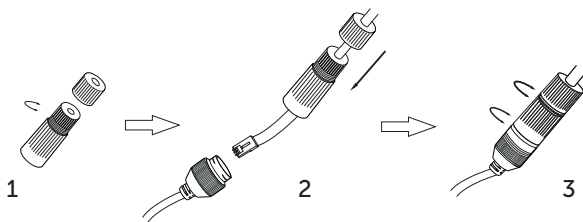
1. Видеокамера
2. Разъем RJ-45 для LAN-соединения
3. Разъем питания DC 12V



### ⚠ Внимание!

1. Рекомендуется установить герморазъем для сетевого кабеля.
2. Если производится подключение через PoE-коммутатор, блок питания 12V не требуется.

## 4. Подключение сетевого кабеля



1. Ослабьте гайку в герморазъеме.
2. Пропустите сетевой кабель (без разъема RJ-45) через оба элемента. Затем обожмите кабель с RJ-45 разъемом.
3. Подключите кабель с герморазъемом. Затем затяните гайки и основную крышку.

## 5. Установка

Пожалуйста, убедитесь, что стена или потолок достаточно прочны, чтобы выдержать вес видеокамеры.

1. Размеры видеокамеры.

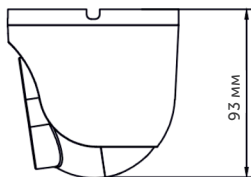


Рис.1 Вид сбоку

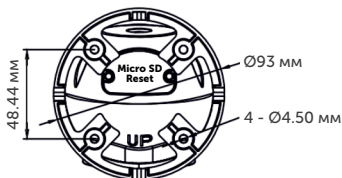


Рис.2 Вид снизу

2. Просверлите отверстия для винтов и кабеля.
3. Закрепите видеокамеру с помощью шурупов и дюбелей, идущих в комплекте.
4. Настройте объектив с помощью двух регулировочных болтов на объективе видеокамеры (если видеокамера вариофокальная).

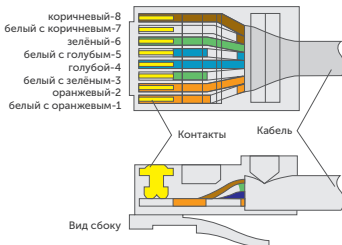
## 6. Подключение устройства

Видеокамера подключается с помощью UTP-кабеля и коннектора RJ-45 (с обоих концов кабель обжимается одинаково).

IP видеокамеры могут быть подключены двумя способами:

**1. Подключение напрямую к компьютеру.** Подключите IP-видеокамеру к ПК через сетевой кабель. Питание к видеокамере подключите от адаптера DC 12V. Подождите несколько секунд пока видеокамера запустится и приступайте к следующему пункту.

Вид сверху со стороны контактов



PoE-питание осуществляется по тем же жилам, что и информация (1, 2, 3, 6).

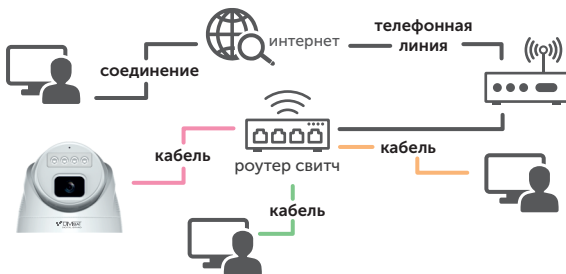


RJ-45 кабель



## 2. Подключение через маршрутизатор или коммутатор.

Чаще всего этот вариант используется при подключении IP-видеокамеры к сети Интернет, где видеокамера и компьютер подключены кабелем UTP к портам LAN маршрутизатора или коммутатора. Если используется PoE-коммутатор (и видеокамера поддерживает стандарт PoE), то адаптер питания к видеокамере подключать не надо. Подождите несколько секунд и приступайте к следующему пункту.



## 7. Инструкция по эксплуатации устройства

Проверка подключения.

1. Заводской IP-адрес видеоканеры 192.168.1.100 и маску подсети 255.255.255.0. Установите компьютеру IP-адрес в том же сегменте сети, что и IP-видеоканеры, например, 192.168.1.69, и такую же маску подсети, что и у IP-видеоканеры.

2. Для того, чтобы удостовериться в правильной настройке сети на ПК, вам необходимо зайти в меню Пуск > Выполнить (поиск), набрать команду «CMD», нажать клавишу ввод.

Введите в командной строке «ping 192.168.001.100». Если команда PING выполнена успешно (как показано на рисунке ниже), то IP видеоканера работает в нормальном режиме и сеть подключена правильно.

```
Командная строка
Microsoft Windows [Version 10.0.15063]
(c) Корпорация Майкрософт (Microsoft Corporation), 2017. Все права защищены.

C:\Users\tex-1>ping 192.168.1.100

Обмен пакетами с 192.168.1.100 по 32 байтами данных:
Ответ от 192.168.1.100: число байт=32 время=1мс TTL=64
Ответ от 192.168.1.100: число байт=32 время=5мс TTL=64
Ответ от 192.168.1.100: число байт=32 время=1мс TTL=64
Ответ от 192.168.1.100: число байт=32 время=1мс TTL=64

Статистика Ping для 192.168.1.100:
    Пакетов: отправлено = 4, получено = 4, потеряно = 0
    (0% потеря)
    Приблизительное время приема-передачи в мс:
        Минимальное = 0мсек, Максимальное = 5 мсек, Среднее = 1 мсек

C:\Users\tex-1>
```

Если вы увидите сообщение, что «узел недоступен» (как показано на рисунке ниже), то проверьте IP-адрес, настройки ПК и подключение к сети.

```
Командная строка
Microsoft Windows [Version 10.0.15063]
(c) Корпорация Майкрософт (Microsoft Corporation), 2017. Все права защищены.

C:\Users\tex-1>ping 192.168.1.100

Обмен пакетами с 192.168.1.100 по 32 байтами данных:
Ответ от 192.168.1.55: Заданный узел недоступен.
Ответ от 192.168.1.55: Заданный узел недоступен.
Ответ от 192.168.1.55: Заданный узел недоступен.
Ответ от 192.168.1.55: Заданный узел недоступен.

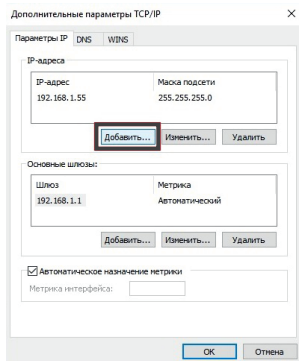
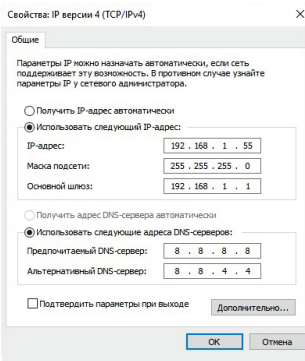
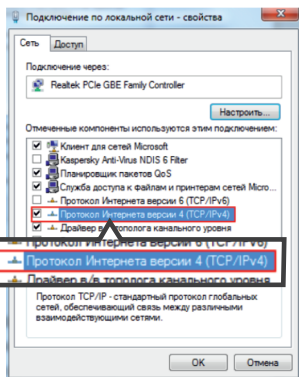
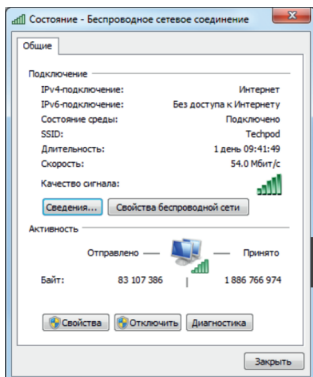
Статистика Ping для 192.168.1.100:
    Пакетов: отправлено = 4, получено = 4, потеряно = 0
    (0% потеря)

C:\Users\tex-1>
```

## 8. Настройка ПК

Совет: IPTools может быть использован для поиска устройств, находящихся в сети. Перед запуском IPTools, нажмите на значок локального соединения в правом нижнем углу рабочего стола.


Добавьте IP-адреса нескольких сетевых сегментов в настройках TCP/IP для локального подключения (как показано ниже). Запустив средство поиска, вы можете осуществлять поиск любого устройства с IP-адресом в той же сети.





## 9. Поиск устройств



Запустите IPCTools, нажав дважды на . Программа будет автоматически искать и отображать онлайн IP-устройства и их IP-адреса, номер порта, количество каналов, тип устройства и версию, маску подсети, шлюз, MAC-адрес и режим подключения.

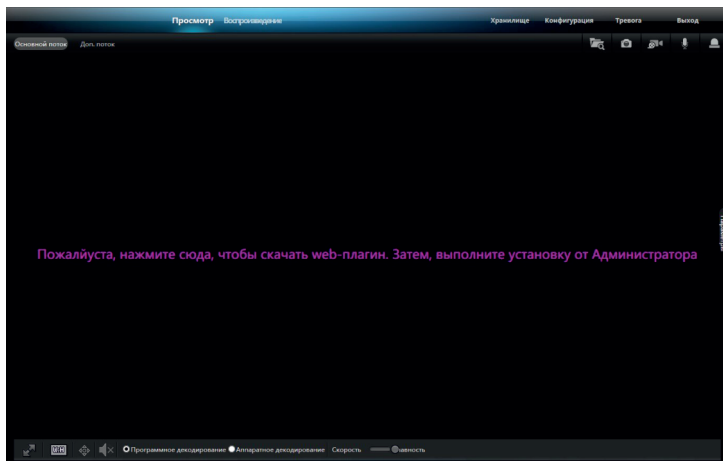
 Поиск устройства AJ / Конфигурация IP / Инструмент обновления V5.7.0\_20230705

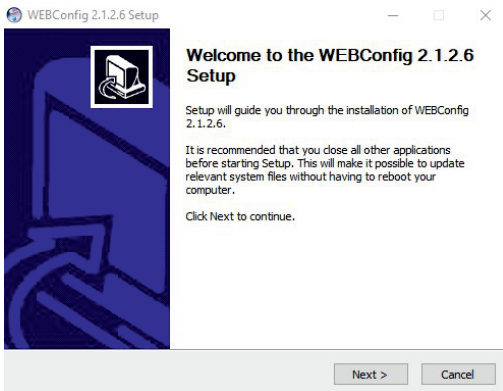
| <input type="checkbox"/> Выбра           | <b>Начать поиск</b> | Экспорт в EXCEL | <input type="text" value="admin"/> | <input type="text" value="12345678"/> | <input checked="" type="checkbox"/> QR код |
|--|---------------------|-----------------|------------------------------------|---------------------------------------|--|
| IP-адрес                                 | HTTP-п...           | модель          | Содержание з...                    | Номер версии                          |  |
| <input type="checkbox"/> 192.168.100.215 | 80                  | NHL201J-MG530BH | Camera                             |                                       |  |
|  |                     |                 |                                    |                                       |  |
|  |                     |                 |                                    |                                       |  |
|  |                     |                 |                                    |                                       |  |
|  |                     |                 |                                    |                                       |  |
|  |                     |                 |                                    |                                       |  |
|  |                     |                 |                                    |                                       |  |
|  |                     |                 |                                    |                                       |  |
|  |                     |                 |                                    |                                       |  |

Для изменения IP-адреса вашей видеокамеры необходимо выбрать в списке нужную видеокамеру и установить «галочку» напротив нее. После чего, ниже, в разделе «Информация о пользователе», укажите имя и пароль от вашей видеокамеры, по умолчанию - admin/12345678. Далее, в разделе «Информация об устройстве», вы можете изменить IP-адрес и другие сетевые настройки. Для применения настроек нажмите кнопку «Изменить».

## 10. Установка необходимых плагинов

Чтобы получить доступ к IP-видеокамере, запустите IE (Internet Explorer) браузер. Далее установите плагины - в браузере укажите IP-адрес видеокамеры (<http://192.168.1.100>) и загрузка начнется автоматически. Запустите скачанный файл (если он не запустился автоматически) и в диалоговом окне нажмите на кнопку «Install» для установки необходимых плагинов.



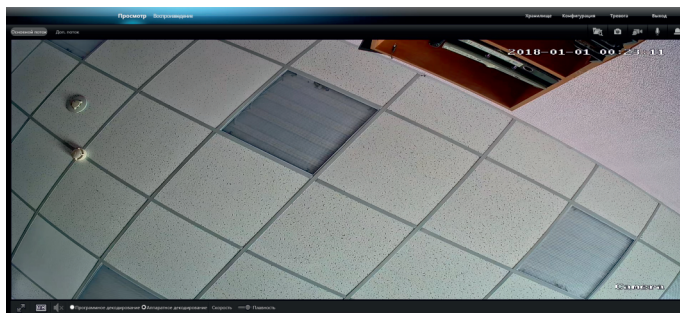


## Просмотр

Откройте IE и введите IP-адрес видекамеры (<http://192.168.1.100>), в диалоговом окне укажите данные от видекамеры (по умолчанию - admin/12345678).

## Интерфейс входа для IP-видеокамер

Введите имя пользователя (admin по умолчанию) и пароль (12345678 по умолчанию), а затем нажмите кнопку «Войти», чтобы открыть предварительный просмотр:



**Основной поток** :Переключение потоков.

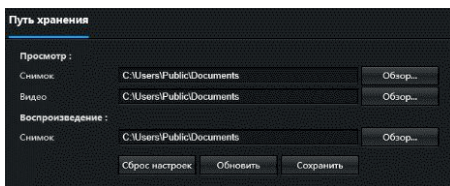
**Просмотр** :Видео в реальном времени.

**Воспроизведение** :Если у вас есть данная функция, то есть возможность осуществлять запись и воспроизведение на SD-карту.

**Конфигурация** :Доступ к настройкам устройства.





**Хранилище** :Для настройки пути хранения снимков/видео файлов.

Выберите пункт «места хранения» видео/фото, для загрузки видео/фото файлов, тип файла (по умолчанию - RF, AVI, MP4 кодировании).



**Выход** :Кнопка выхода из системы, для возврата на страницу входа.

☐ Программное декодирование ☒ Аппаратное декодирование :Регулировка соотношения кадра, переключение между исходным соотношением и автоматическим соотношением.

    :Кнопки управления - открывает папку сохранения файлов, запись фото, запись видео, включение/выключение микрофона и ручная тревога.

## 11. Мобильное приложение Video Link

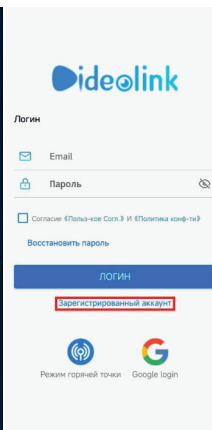
Для удаленного доступа к оборудованию через мобильное приложение вам необходимо:

1. Скачать приложение Video Link с Play Market, если у вас Android или с App Store, если у вас iOS;
2. Открыть приложение;
3. Нажать «Зарегистрировать аккаунт»;
4. Ввести номер телефона либо адрес электронной почты для получения кода (проверьте пришедший вам код в SMS или на почте);

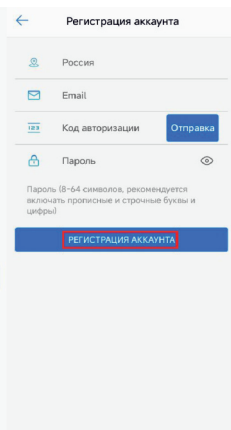
2



3

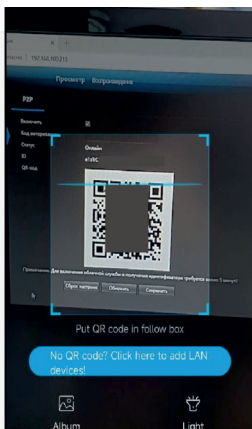
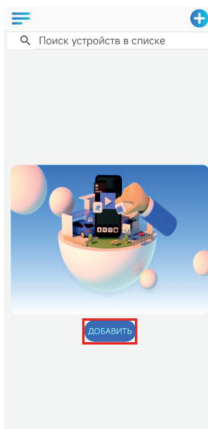


4

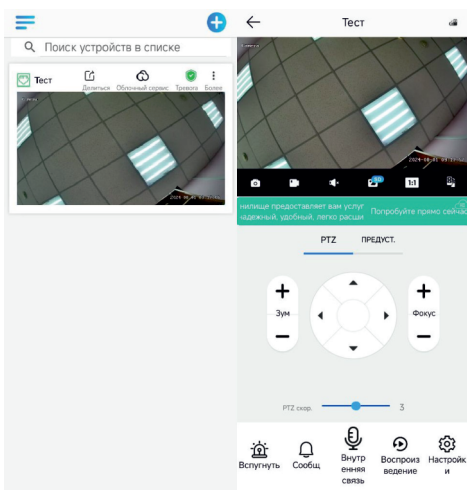


5. Нажать кнопку «Добавить» и отсканировать QR-код вашего оборудования;
6. После успешного сканирования, вы можете наблюдать и редактировать ваше оборудование удаленно.

5

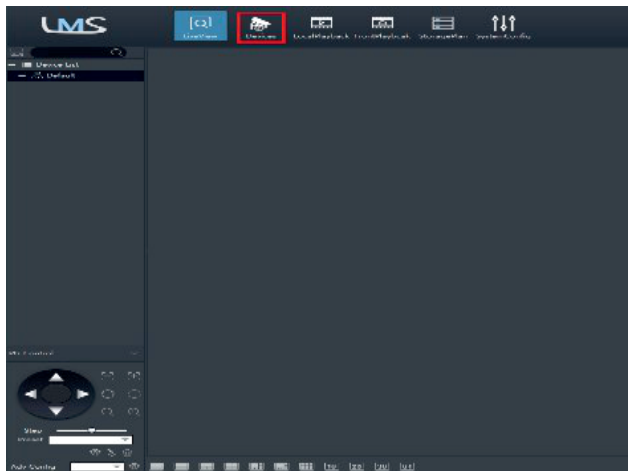


6

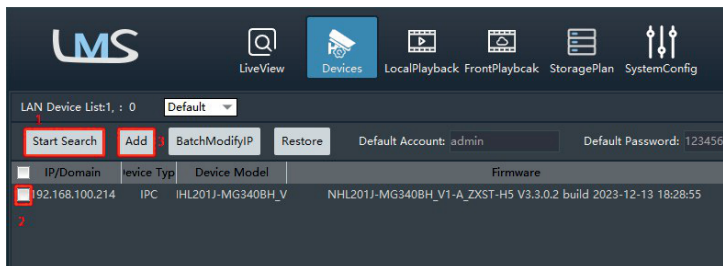


## 12. LMS

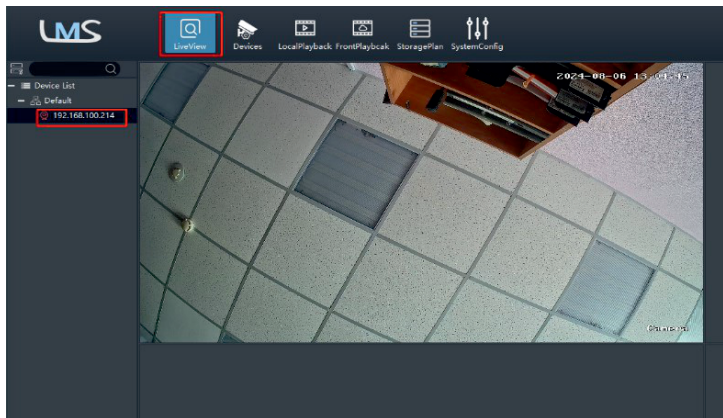
Данную программу вы можете скачать на сайте [satvision-cctv.ru](http://satvision-cctv.ru) в разделе «Инструкции и ПО». Вы можете добавить видеокамеру по локальной сети в LMS. Для этого установите и запустите программу. Выберите пункт «Devices».



Для начала нажимаете кнопку «Start search», после того как камера отобразится, ставите галочку напротив камеры и нажимаете кнопку «Add».



Если устройство добавлено правильно, вы сможете просматривать его в главном разделе - «Live view».





## 13. Указания по безопасности эксплуатации

- Используйте только рекомендованное напряжение питания.
- Перед включением оборудования убедитесь в том, что соединительные провода (разъёмы) подключены с соблюдением полярности. Неверное соединение может привести к повреждению и/или неправильному функционированию оборудования.
- Не располагайте видеокамеру в местах попадания в объектив прямых солнечных лучей или других источников света. В противном случае, это может привести к повреждению видеокамеры, в независимости от того, используется она или нет.
- Строго соблюдайте установленный для данной видеокамеры температурный режим.
- Не устанавливайте видеокамеру:
  - в зонах с влажностью и уровнем загрязнения воздуха более 95%;
  - в области повышенного испарения и парообразования или усиленной вибрации.
- Не стоит размещать видеокамеру в непосредственной близости от источников мощных электромагнитных полей (например, радиотелефон), так как видеосигнал может быть искажен помехами.
- При монтаже видеокамеры следует оставить достаточное пространство для легкого доступа к шнуру электропитания и выходам (разъемам) при дальнейшей эксплуатации изделия.
- Предотвращать механическое повреждение видеокамеры.

### ВНИМАНИЕ:

Несоблюдение условий хранения и эксплуатации видеокамеры могут привести к повреждению оборудования.

## 14. Меры по утилизации

Утилизацию продукции, содержащей электронные компоненты, необходимо производить в соответствии с местными законами и нормативными актами. Для подробной информации о правилах утилизации обратитесь к местным органам власти.

## **15. Транспортировка и хранение**

- Оборудование в транспортной таре производится любым видом крытых транспортных средств согласно действующим нормативам.
- Условия транспортирования оборудования должны соответствовать ГОСТ 15150-69.
- Хранение оборудования в транспортной таре на складах изготовителя регламентируется в соответствии с ГОСТ 15150-69.

## **16. Гарантийные обязательства**

Гарантийный срок указывается в гарантийном талоне.

Гарантийные обязательства могут быть прерваны в следующих случаях:

- несоответствие серийного номера предъявляемого оборудования, серийному номеру, указанному в паспорте изделия;
- наличие явных или скрытых механических, термических, химических повреждений оборудования, вызванных нарушениями правил транспортировки, хранения или эксплуатации;
- выявленное, в процессе ремонта, несоответствие правилам и условиям эксплуатации, предъявляемым к оборудованию данного типа;
- отказ оборудования, вызванный воздействием факторов непреодолимой силы и/или действиями третьих лиц.

## **17. Возможные неисправности**

- Если видеокамера не находится на вашем компьютере, проверьте кабель патч-корд.
- Если, при закрытии объектива видеокамеры, не загорается ИК-подсветка, проверьте кабель питания.
- Если, после форматирования карты памяти, она не определяется, проверьте карту памяти.

## 18. Спецификация модели

# DVI-D239A SD

|                                      |   |
|--------------------------------------|---|
| Тип матрицы                          | 1/3" SC2336P  |
| Процессор                            | SSC335  |
| Объектив                             | 2.8 мм  |
| Разрешение                           | 3 Mpix (2304 × 1296),<br>2 Mpix (1920 × 1080),<br>1 Mpix (1280 × 720)                 |
| Частота кадров                       | 3 Mpix, 2 Mpix, 1 Mpix - 25 к/с   |
| Видеокодек сжатия                    | H.264/H.265/H.265+  |
| Чувствительность                     | 0.01 Лк (цвет.), 0 Лк (ИК-подсветка вкл.)   |
| APU                                  | Да  |
| Механический ИК-фильтр               | Да  |
| Режим День/Ночь                      | Авто/Цвет/Ч.Б./Расписание   |
| WDR/HWDR/DWDR                        | WDR   |
| Электронный затвор                   | 1/10-1/10,000 с   |
| Баланс белого                        | Авто/Ручной   |
| Удаленный доступ                     | IE, Edge  |
| Мобильное приложение                 | VideoLink   |
| Сетевой разъем                       | RJ-45 10/100Base-TX Ethernet порт   |
| Сетевые протоколы                    | TCP/IP, P2P, HTTP, DHCP, DNS, SMTP, RTSP, NTP, (HTTPS, SIP, 802.1x, IPv6 опционально) |
| Протокол подключения                 | Onvif v 2.4   |
| Битрейт                              | 256 - 8192 Кбит/с   |
| Аналитика                            | Нет   |
| Количество клиентов                  | Макс. 4   |
| Поддержка карты SD                   | до 512 Гб   |
| Встроенный микрофон                  | Да  |
| Внешний аудио вход/выход             | Нет   |
| Аудиокодек сжатия                    | G711/G711A/AAC  |
| Тревожная колодка                    | Нет   |
| Кнопка сброса на заводские настройки | Да  |
| Дальность ИК-подсветки               | 30 м  |
| Исполнение корпуса                   | Уличная антивандальная  |
| Степень защиты                       | IP 67 (металл)  |
| Температура эксплуатации             | -40°... +60° C  |
| Питание                              | DC 12V 500mA/POE  |
| Вес                                  | 220 г   |
| Габариты                             | Ø93(Ш) × 93(В)мм  |

## 19. Основные термины

**PPPOE** – протокол для подключения напрямую к провайдеру (для быстрого интернет-соединения).

**RTSP** (Real Time Streaming Protocol) – потоковый протокол реального времени (с помощью данного протокола можно вывести изображение на экран ПК, в проигрыватель, на сайт, на видео-регистратор). Для этого нужна соответствующая RTSP ссылка.

**SMTP** – предназначенный для передачи электронной почты в сетях TCP/IP.

**NTP** (Network Time Protocol) – протокол сетевого времени. Необходим для синхронизации даты и времени с сети интернет.

**PoE** (Power over Ethernet) – технология, позволяющая передавать удаленному устройству (IP-видеокамера) электрическую энергию вместе с данными, через стандартную витую пару в сети интернет.

**P2P** – функция предназначена по ID-номеру добавлять видеокамеру в программное обеспечение, без использования IP-адреса.

**SNMP** (Simple Network Management Protocol) – простой протокол сетевого управления) – стандартный интернет-протокол для управления устройствами в IP-сетях.

**FTP** (File Transfer Protocol) – протокол передачи файлов по сети.

**DHCP** – сетевой протокол, позволяющий сетевым устройствам автоматически получать IP-адрес и другие параметры, необходимые для работы в сети TCP/IP.

## 20. ОБРАТНАЯ СВЯЗЬ

Спасибо за выбор оборудования Satvision.

Если у Вас остались вопросы после изучения инструкции, обратитесь в службу технической поддержки по номеру:



**8 800 550-12-51**

Наши специалисты окажут квалифицированную помощь и помогут найти решение вашей проблемы.



Если Вы не смогли самостоятельно настроить оборудование, то можете оставить заявку на сайте **satvision-cctv.ru**.



Ссылка на полное руководство для IP-видеокамер Satvision 3 серии



Мобильное приложение  
**SatvisionMobilePRO**

Play Market



App Store



Продавец гарантирует, что купленное изделие является работоспособным и не содержит выявленных механических и иных повреждений на момент осуществления продажи. Комплектность изделий проверяется при покупке в присутствии персонала фирмы. В случае возникновения необходимости гарантийного ремонта, обратитесь к производителю, у которого вы приобрели данное изделие. Услуги по гарантийному обслуживанию предоставляются по предъявлении потребности четко и правильно заполненного гарантийного талона вместе с дефектным изделием до окончания гарантийного срока. Настоящая гарантия на распространяется на следующее: - обращение с изделием, повлекшее повреждение поверхности изделия; - установка и использование изделия не по назначению или не в соответствии с руководством по обслуживанию; - ремонт или попытка ремонта, произведенного в не авторизованном сервисном-центре; - небрежного обращения; - затопления, попадания внутрь химических веществ, воздействие высокой температуры, колебания напряжения, использование повышенного или неправильного напряжения питания, электростатических разрядов, включая разряд молнии и иных видов внешних воздействий.

Гарантийный талон

- 1) Продавец гарантирует, что купленное изделие является работоспособным и не содержит выявленных механических и иных повреждений на момент осуществления продажи.
- 2) Комплектность изделий проверяется при покупке в присутствии персонала фирмы.

| № | Модель     | Серийный номер |
|---|------------|----------------|
| 1 | 38 месяцев |                |

Примечание:

В случае необоснованной претензии, стоимость работ по проверке взимается с покупателя в соответствии с прейскурантом продавца. **Я, покупатель, с условиями гарантийного обслуживания ознакомлен. Товар получил полностью. Претензий по количеству и комплектации не имею.**

Подпись покупателя \_\_\_\_\_

Подпись продавца \_\_\_\_\_ МП





техническая поддержка

**8 800 550-12-51**