

ПАСПОРТ



СЕТЕВОЙ ВИДЕОРЕГИСТРАТОР

SVN-256125 v2.16

Пожалуйста, внимательно прочитайте краткую инструкцию перед использованием данного оборудования.

Введение

Благодарим за приобретение нашего продукта. В случае возникновения каких-либо вопросов, связывайтесь с продавцом оборудования.

Сведения, представленные в данной инструкции, верны на момент публикации. Производитель оставляет за собой право в одностороннем порядке, без уведомления потребителя, вносить изменения в конструкцию изделий и комплектацию для улучшения их технологических и эксплуатационных параметров.

Данное руководство предназначено для быстрой установки сетевого видеорегистратора (NVR) и содержит только базовую информацию по функциям и различным настройкам. Перед подключением, настройкой и работой с NVR, пожалуйста, ознакомьтесь с руководством по эксплуатации на нашем сайте satvision-cctv.ru.

1. Комплектация поставки

- Сетевой видеорегистратор (NVR);
- Шнур питания;
- SATA кабель;
- Крепежные винты для HDD;
- Ушки для крепления;
- Мышь USB.

2. Описание задней панели



Название	Описание
HDMI	Порт для подключения монитора по HDMI
LAN 1	Сетевой разъем Wan
LAN 2	Сетевой разъем Lan
USB	USB-порт для подключения устройств
AC 220V	Разъем для подключения питания
Audio output	Аудио выход
Audio input	Аудио вход
E-Sata	Порт для подключения SVT-S4X6
Alarm	Тревожная колодка
RS232	Порт программирования

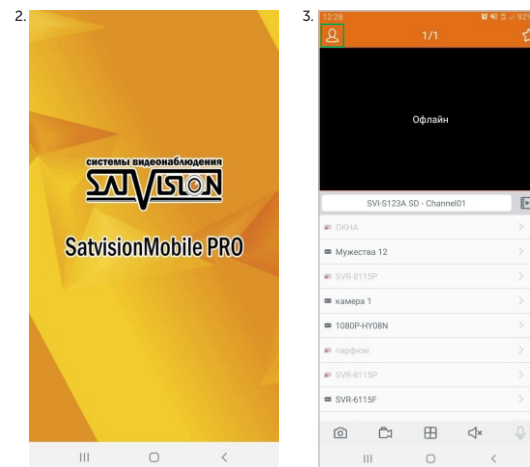
3. Начало работы

- Подключите монитор;
- Подключите питание;
- На экране монитора появится изображение с логотипом компании;
- Введите логин/пароль: admin/12345678

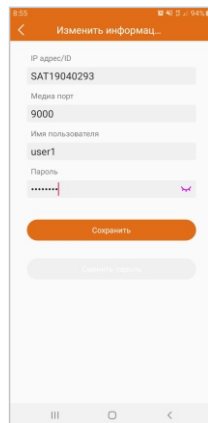
4. Мобильное приложение SatvisionMobilePRO

Для доступа через мобильное приложение вам необходимо:

1. Скачать приложение SatvisionMobilePRO с Play Market, если у вас Android или с App Store, если у вас iOS;
2. Открыть приложение;
3. Нажать в верхнем левом углу кнопку «Меню»;



6. В меню «Изменить информацию» вам необходимо ввести основные параметры видеорегистратора для подключения его через P2P/IP и нажать на кнопку «Сохранить».

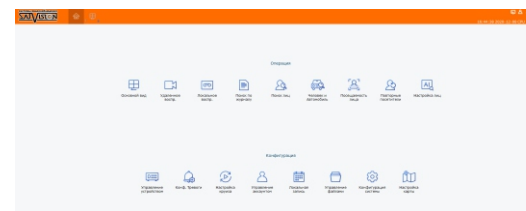


IP-адрес/идентификатор - ID устройства (через P2P облако), либо IP (через IP-адрес);
 Медиа порт - порт мультимедийного потока (заводской порт 9555, 9000 или 9988, в зависимости от версии прошивки);
 Имя пользователя - поле для ввода логина от видеорегистратора;
 Пароль - поле для ввода пароля от видеорегистратора.

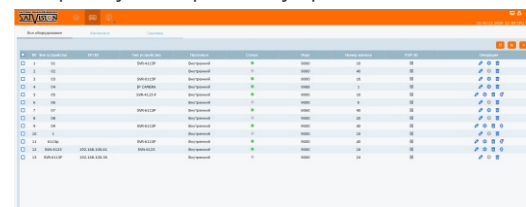
После данных настроек видеорегистратор добавится в ваше приложение и вы сможете просматривать с него видео.

5. SATVISION V2.0

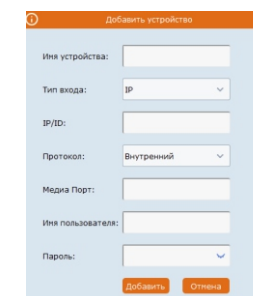
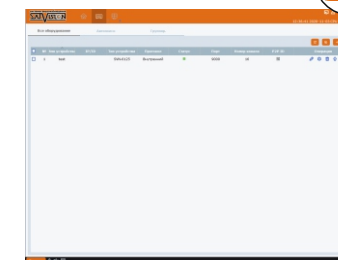
Данную программу вы можете скачать на сайте satvision-cctv.ru в разделе «Инструкции и ПО». Вы можете добавить видеорегистратор по локальной сети в CMS SATVISION V2.0. Для этого установите и запустите программу.



Выберите пункт «Управление устройством».

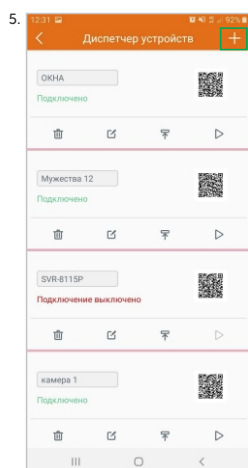
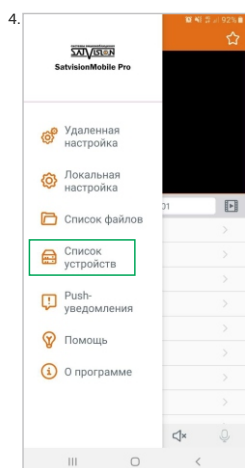


Нажмите на пункт «Добавить устройство» и введите данные вручную.

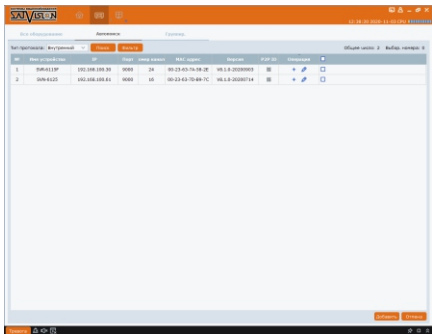


4. Выбрать «Список устройств»;

5. Нажать в верхнем правом углу кнопку добавить «+». В открывшемся меню выбрать первую строчку - IPC/NVR/DVR;



Или выберите пункт «Автопоиск». Нажмите кнопку «Поиск» и, выбрав устройство в списке, нажмите «Добавить».



Если устройство добавлено правильно - вы сможете просматривать его в главном разделе – «Основной вид».

12. Заметки для пользователя

Информация для авторизации в системе:

Логин: admin
Пароль: 12345678
IP-адрес: 192.168.1.100

Заводские порты:

Порт HTTP: 80.
Порт сервера: 9555 или 9000, в зависимости от версии прошивки.
Порт RTSP: 554.

Рекомендуемые DNS сервера:

Первый DNS: 8.8.8.8
Второй DNS: 8.8.4.4

SatvisionMobile PRO - программа для мобильного устройства (телефон, планшет) на базе Android или iOS, для доступа к облачному серверу.
Satvision (CMS) - программа для ПК и MAC, для объединения видеорегистраторов в общую систему.

Необходимые сайты:

<http://www.satvision-cctv.ru> – сайт компании Satvision
<http://www.satvision-cctv.ru/Tehpodderzka/Obratnaya-svyaz> - техподдержка
<http://www.satvision-cctv.ru/Tehpodderzka/Instrukcii> - инструкции и ПО для оборудования Satvision.



Термины HDMI и HDMI High-Definition Multimedia Interface и логотип HDMI являются товарными знаками или зарегистрированными товарными знаками HDMI Лицензионный администратор, Inc. в США и других странах.

6. Указания по безопасности эксплуатации

- Используйте только рекомендованное напряжение питания.
- Перед включением оборудования, убедитесь в том, что соединительные провода (разъемы) подключены с соблюдением полярности. Неверное соединение может привести к повреждению и/или неправильному функционированию оборудования.
- Строго соблюдайте установленный для видеорегистратора температурный режим.
- Не устанавливайте видеорегистратор:
 - в зонах с влажностью и уровнем загрязнения воздуха более 95%;
 - в области повышенного испарения и парообразования или усиленной вибрации.
- Не стоит размещать видеорегистратор в непосредственной близости от источников мощных электромагнитных полей (например, радиотелефон), так как видеосигнал может быть искажен помехами.
- Предотвращать механическое повреждение видеорегистратора.

⚠ Внимание!

Несоблюдение условий хранения и эксплуатации видеорегистратора может привести к повреждению оборудования.

7. Меры по утилизации

Утилизацию продукции, содержащей электронные компоненты, необходимо производить в соответствии с местными законами и нормативными актами. Для подробной информации о правилах утилизации обратитесь к местным органам власти.

13. Спецификация модели

SVN-256125 v2.16

Процессор	RK3588
Видекодек сжатия	H.264/H.265
Видеовыход BNC/VGA/HDMI	0/0/4
Разрешение записи	12 Mpix (4000 × 3000), 8 Mpix (3840 × 2160), 5 Mpix (2592 × 1944), 4 Mpix (2592 × 1520), 3 Mpix (2048 × 1536), 2 Mpix (1920 × 1080), 1 Mpix (1280 × 720)
Скорость записи	25 к/с
Пропускная способность	1024 Мбит/с
Количество каналов	256 каналов
Поддержка камер PIR	Да (Satvision)
Разделение экрана	1, 4, 6, 8, 9, 16, 32, 64
Аудио вход/выход	1 RCA/1 RCA
Тревога	Детектор движения, PIR
Тревожный вход/выход	16 входов/4 выхода
Режим поиска	По времени, по событию, PIR
Сеть	2 × Ethernet 1 Gb/s
Сетевые протоколы	Статический IP, DHCP, PPPoE, DDNS, NTP, SMTP, P2P, RTSP
Максимальное число пользователей	5
Протокол подключения	SVNP, ONVIF v19.12
Удаленный просмотр	SATVISION CMS v2.0
ПО для доступа по сети	веб-браузер (IE) Remote Desktop
ПО для мобильных телефонов	SATVISION CMS v2.0
Интеграция	Android, iOS (SatvisionMobile PRO)
Копирование по USB	Satvision Smart Systems, IPeye
Копирование по сети	Да, в формате RF (H.264/H.265)/AVI/MP4
Интеллектуальная архивация	Да
Копирование по сети	Да
Число жестких дисков HDD	SATA2 × 16
Максимальный объем HDD	До 10 Tb
RAID	RAIDO, RAID1, RAID5, RAID6, RAID10
SVT-S4X6	До 24 Tb
Поддержка Dropbox	Да
Управление	Мышь
Питание	AC 220В x2
Рабочая температура	0 +50°C 10%-90% RH (без конд.)
Габариты	440(Ш) × 460(Г) × 149(В) мм
Вес (без HDD)	12,5 кг

8. Транспортировка и хранение

- Оборудование в транспортной таре производится любым видом крытых транспортных средств согласно действующим нормативам.
- Условия транспортирования оборудования должны соответствовать ГОСТ 15150-69.
- Хранение оборудования в транспортной таре на складах изготовителя регламентируется в соответствии с ГОСТ 15150-69.

9. Гарантийные обязательства

Гарантийный срок указывается в гарантийном талоне. Гарантийные обязательства могут быть прерваны в следующих случаях:

- несоответствие серийного номера предъявляемого оборудования, серийному номеру, указанному в паспорте изделия;
- наличие явных или скрытых механических, термических, химических повреждений оборудования, вызванных нарушениями правил транспортировки, хранения или эксплуатации;
- выявленное в процессе ремонта несоответствие правилам и условиям эксплуатации, предъявляемым к оборудованию данного типа;
- отказ оборудования, вызванный воздействием факторов непреодолимой силы и/или действиями третьих лиц.

14. Полезные ссылки

Ссылка на инструкцию по первой серии видеорегистратора



Ссылка на прошивку первой серии видеорегистратора



Ссылка по программе Satvision CMS



Список рекомендованных жестких дисков



10. Совместимость

Данный видеорегистратор рекомендовано использовать с видеокамерами 3 серии Satvision.

11. Возможные неисправности

- При первом запуске необходимо отформатировать жесткий диск через сам видеорегистратор напрямую.
- Если видеорегистратор не запускается при включении питания - необходимо проверить мощность, подаваемую на устройства и отключить жесткий диск, если он подключен.
- Если, при поиске на видеорегистраторе, не находятся IP видеокамеры - необходимо проверить сетевые настройки видеорегистратора.

15. ОБРАТНАЯ СВЯЗЬ

Спасибо за выбор оборудования Satvision. Если у Вас остались вопросы после изучения инструкции, обратитесь в службу технической поддержки по номеру:

☎ 8 800 550-12-51

Наши специалисты окажут квалифицированную помощь и помогут найти решение вашей проблемы.



Если Вы не смогли самостоятельно настроить оборудование, то можете оставить заявку на сайте satvision-cctv.ru.

