



Руководство пользователя

Благодарим вас за использование нашего продукта. Прочитайте это руководство перед использованием.

Для получения дополнительной информации обратитесь к полному руководству пользователя.

1. Комплектация

- После получения продукта откройте упаковку и проверьте внешний вид на предмет очевидного повреждения.
- Проверьте комплектацию по указанному ниже списку:

Оборудование	Количество
IP камера	1
CD (руководство пользователя)	1
Краткое руководство по эксплуатации	1



Внимание!

Существует не изолированное «опасное напряжение», помните о поражении электрическим током.

2. Примечания к продукту.

Благодарим вас за покупку нашей IP-камеры. Внимательно прочитайте следующее руководство, чтобы правильно использовать данное устройство.

- Убедитесь, что источник питания исправен и выдает DC 12В.
- Пользователи должны следовать руководству производителя для установки устройства.
- Запрещается направлять объектив камеры на яркий свет в течение длительного времени.
- Если в процессе использования оборудования на объектив попала грязь или брызги воды, то для его чистки используйте сухую мягкую ткань.
- Камера не должна устанавливаться под кондиционером или другими устройствами, выделяющие конденсат— иначе изображение с камеры станет размытым, так как объектив покроеется влагой.
- При установке, ремонте или чистке оборудования убедитесь, что питание отключено.
- Оборудование не должно быть установлено в условиях высокой температуры и источника тепла. Обратите внимание на вентиляцию.
- Во избежание повреждения и поражения электрическим током запрещено устанавливать и демонтировать оборудование не имея необходимого навыка и специализации.
- Запрещается использование данного оборудования в условиях сильного электромагнитного поля и лазерного луча.
- Если в месте установки и эксплуатации оборудования есть вероятность поражения молнией, примите меры громозащиты и установите заземление.

Внимание!

- Электропитание должно пройти сертификацию безопасности. Его выходное напряжение, ток и полярность должны соответствовать требованиям данного оборудования.
- Установите громозащитные устройства или отключите питание во время грозы и молнии.
- Для передачи высококачественного видео убедитесь, что сетевое подключение является стабильным и высокоскоростным.

3. Основные функции.

- Данная камера компенсирует заднюю засветку, поддерживая функцию BLC.
- Поддержка двух потоков.
- Поддержка настроек цвета, яркости, насыщенности и настроек цифрового масштабирования.
- Поддержка передачи видео в реальном времени, обнаружения движения и маскировки.
- Поддержка удаленного доступа.
- Протокол подключения ONVIF 2.4 .
- Поддержка доступа P2P.

4. Спецификация.

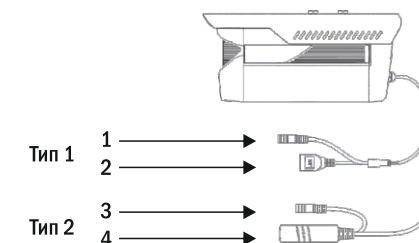
Тип матрицы	1/4" OV9732
Разрешение	1 Мрiх (1280 × 720)
Процессор	H3518EV200
Чувствительность	0.01 Лк
Электронный затвор	1/25–1/10000 с (регулируемый)
WDR	да
Объектив	2.8 мм
ИК подсветка	20 м
Кодек сжатия	H.264/MJPEG
Битрейт	64-12000 Кбит/с
Частота кадров	50 Гц: 25 к/с (1280 × 720) 60 Гц: 30 к/с (1280 × 720)
Настройка изображения	Яркость, контраст, насыщенность, резкость
Протокол аудио кодирования	Нет
Функция хранения	FTP, Local, NVR, SMTp, Облачное хранилище
Протокол подключения	Onvif 2.4
Сетевые протоколы	TCP/IP, HTTP, HTTPS, FTP, DHCP, DNS, DDNS, RTP, RTSP, RTCP, NTP, SMTP, P2P.
Сетевой разъем	RJ45 (10M/100M) Ethernet-port
Аудио	Нет
Температура эксплуатации	-40°C ~ 50°C
Влажность	0%-90%RH Без конденсации
Питание	DC12В±5%, 700mA

5. Структура камеры.

Следующая структурная схема используется в качестве примера для разных моделей

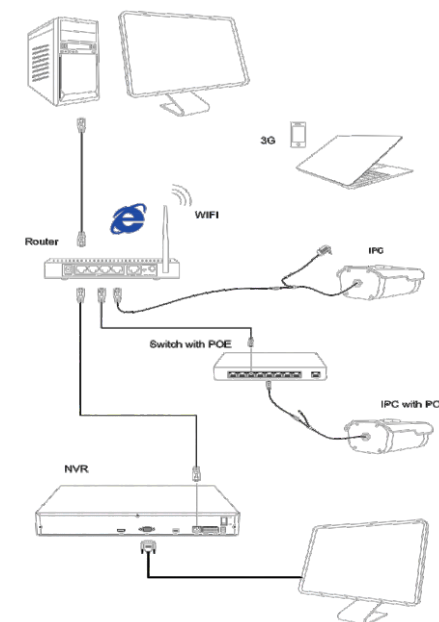
1. Входной интерфейс.

Внешняя схема структура камеры



№	Интерфейс	Функциональное описание
1	Разъем питания	12V DC входное напряжение
2	Разъем RG-45	Сеть передачи данных
3	Разъем питания (для резервного питания)	12V DC входное напряжение
4	Герморазъем	Обеспечивает высокую надежность и герметичность соединения

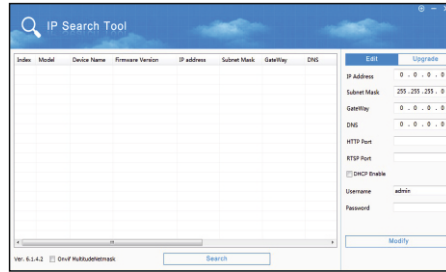
2. Подключение устройства.



6. Быстрая настройка.

1. Установите клиентское программное обеспечение:

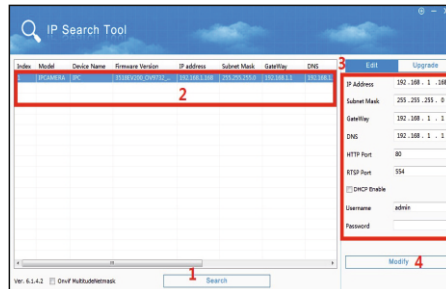
Запустите «IP Search». Вам откроется окно - как показано на рисунке:



2. Изменения настроек IP камеры:

Для изменения настроек следуйте следующим пунктам и руководствуйтесь картинкой ниже:

1. Нажмите кнопку поиска «Search», для того, что бы найти IP-камеры.
2. Выберите нужную камеру.
3. Измените параметры IP.
4. Нажмите кнопку «Modify», чтобы подтвердить изменение.



7. Подключение к камере через IE.

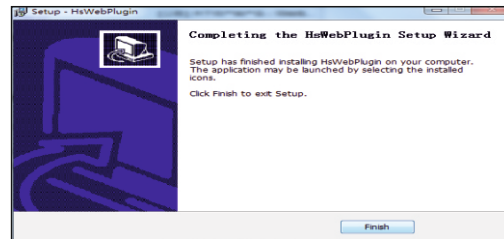
1. Настройки браузера:

Откройте браузер IE, кликните на значок шестеренки в правом верхнем углу > Свойства браузера > Безопасность > другой > элементы ActiveX и модули управления > выберите все «разрешить».

2. Введите в адресную строку браузера IE (версия IE 11 и выше) IP адрес вашей камеры. Пример ссылки: <http://192.168.1.100> (Необходимо указывать IP адрес своей камеры!!!)

3. Установка плагинов:

После подключения IP камеры и ввода ее IP адреса в IE вам необходимо установить плагины на компьютер. Кликните на всплывающее окно «ОК» и установите, как показано на рисунке:



4. Вход в камеру:

Откройте веб-браузер и введите имя пользователя и пароль. Имя пользователя по умолчанию: admin. Пароль по умолчанию: 12345678



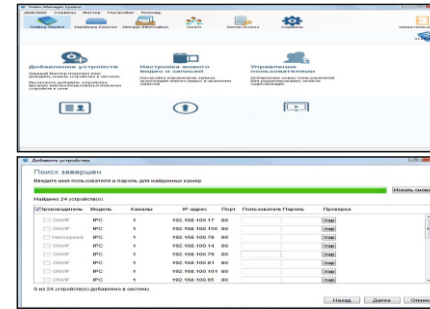
8. Подключение к камере через VMS клиент.

1. Установите на компьютер программное обеспечение VMS клиент.

Запустите «VMS Setup», установите программное обеспечение VMS клиент на ваш компьютер. После успешной установки дважды кликните на ярлык «VMS Management», чтобы открыть его.

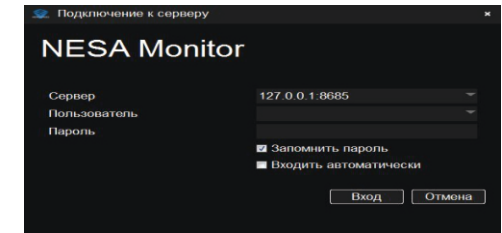
2. Добавление камер:

Откройте «VMS Management». Вам необходимо указать свой логин и пароль для входа (логин и пароль вам необходимо создать, затем указывать его в дальнейшем). Затем нажмите «вход». Вам откроется главное меню. Выбираете пункт «Добавление устройств» > «Поиск устройств» или «Добавить устройство в ручную». Далее вам необходимо выбрать нужную камеру, указать логин и пароль от камеры (по умолчанию логин: admin, пароль: 12345678). Далее нажмите на «Старт» и добавьте камеру.

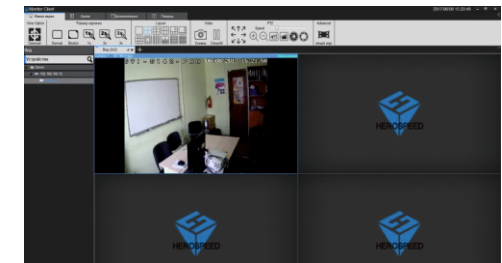


х Просмотр видео:

запустите «VMS MonitorClient». Укажите логин и пароль (который указывали при входе в VMS Management), кликните на «Вход». Сервер остается по умолчанию (127.0.0.1:8685).

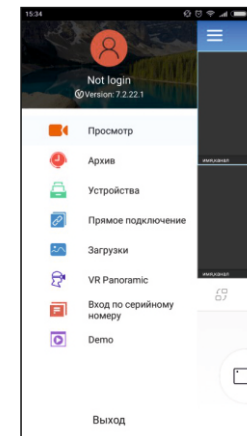


Далее вам необходимо выбрать вашу камеру в дереве устройств, как показано на рисунке ниже. Затем кликните два раза на выбранное устройство и видеопоток с камеры запустится в окне просмотра.



9. Мобильный доступ.

1. Для удаленного просмотра вашей камеры с мобильного устройства вам необходимо скачать и установить приложение FreeIP, которое вы можете скачать с Play Market или App Store (Данное приложение подходит для Android и iOS). После установки запустите приложение:



2. Добавление устройства:

Для добавления устройства вам необходимо зарегистрироваться. После регистрации перезапустите приложение и добавьте устройство. Нажмите кнопку «Устройства», затем на «+» - отсканируйте QR код, чтобы получить серийный номер или выберите ручной ввод серийного номера для добавления устройства.

