

системы видеонаблюдения



ПАСПОРТ ОБОРУДОВАНИЯ



СЕТЕВОЙ ВИДЕОРЕГИСТРАТОР

SVN-6125

Содержание

1. Комплектация поставки.....	3
2. Описание задней панели.....	3
3. Установка HDD.....	4
4. Начало работы.....	4
5. Быстрая настройка.....	4
6. Управление HDD.....	5
7. Подключение IP-видеокамер.....	6
8. Быстрое добавление видеокамер.....	7
9. Расписание записи.....	7
10. Настройка даты и времени.....	8
11. Подключение и настройка IP-видеокамер.....	10
12. Добавление видеокамер.....	10
13. Настройка видеокамеры.....	11
14. Запись и просмотр архива.....	12
15. Просмотр архива.....	13
16. Настройка ПК.....	15
17. Поиск устройств.....	16
18. Установка необходимых плагинов.....	16
19. Интерфейс входа для видеорегистратора.....	17
20. Мобильное приложение SatvisionMobilePRO.....	19
21. SATVISION V2.0.....	21
22. PPPoE.....	23
23. Указания по безопасности эксплуатации.....	26
24. Меры по утилизации.....	26
25. Транспортировка и хранение.....	26
26. Гарантийные обязательства.....	27
27. Совместимость.....	27
28. Возможные неисправности.....	27
29. Заметки для пользователя.....	28
30. Спецификация модели.....	29
31. Полезные ссылки.....	30
32. ОБРАТНАЯ СВЯЗЬ.....	31

Введение

Благодарим за приобретение нашего продукта. В случае возникновения каких-либо вопросов, связывайтесь с продавцом оборудования.

Сведения, представленные в данной инструкции, верны на момент публикации. Производитель оставляет за собой право в одностороннем порядке, без уведомления потребителя, вносить изменения в конструкцию изделий и комплектацию для улучшения их технологических и эксплуатационных параметров.

Данное руководство предназначено для быстрой установки сетевого видеорежистратора (NVR) и содержит только базовую информацию по функциям и различным настройкам. Перед подключением, настройкой и работой с NVR, пожалуйста, ознакомьтесь с руководством по эксплуатации на нашем сайте satvision-cctv.ru.

1. Комплектация поставки

- Гибридный видеорежистратор (NVR);
- Блок питания;
- SATA кабель
- Крепежные винты для HDD;
- Мышь USB;
- Пульт дистанционного управления.

2. Описание задней панели



Название	Описание
VGA	Видео выход для подключения монитора по VGA
HDMI	Порт для подключения монитора по HDMI
LAN	Сетевой разъем
USB	USB-порт для подключения устройств
DC 12V	Разъем для подключения питания
Switch	Тумблер вкл./выкл.
Audio output	Аудио выход
E-Sata	Порт для подключения Satabox

3. Установка HDD

Запрещается устанавливать жесткий диск, когда NVR работает. Отключите питание перед установкой! Поддерживаются жесткие диски с интерфейсом SATA. Пожалуйста, используйте рекомендованные жесткие диски.

- Открутите винты и снимите крышку;
- Установите HDD;
- Закрепите HDD, прикрутив его ко дну устройства.

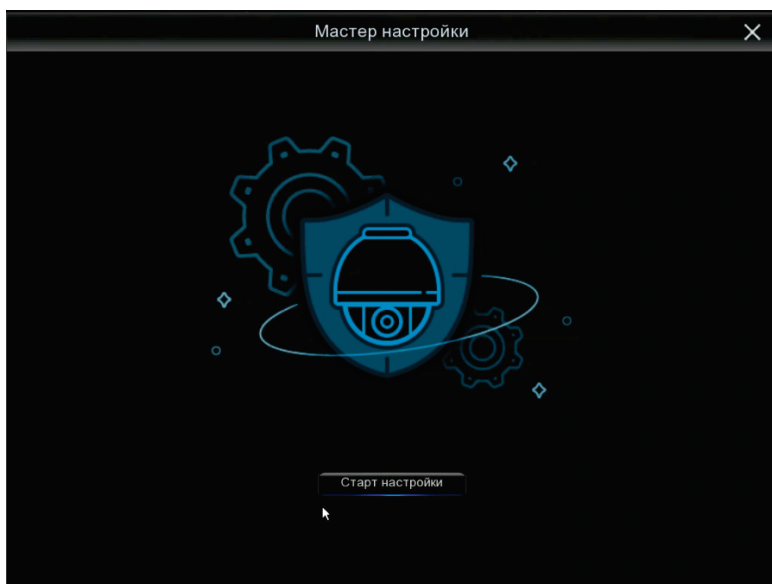


4. Начало работы

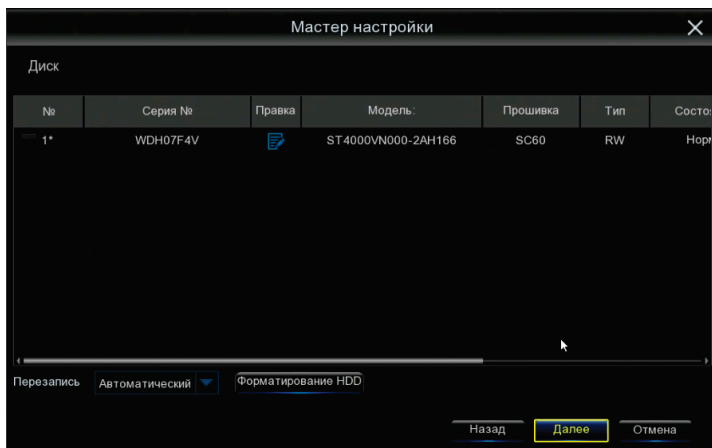
- Подключите монитор;
- Подключите питание;
- На экране монитора появится изображение с логотипом компании;
- Введите логин/пароль: admin/12345678

5. Быстрая настройка

Мастер настройки предназначен для быстрой настройки NVR.



6. Управление HDD



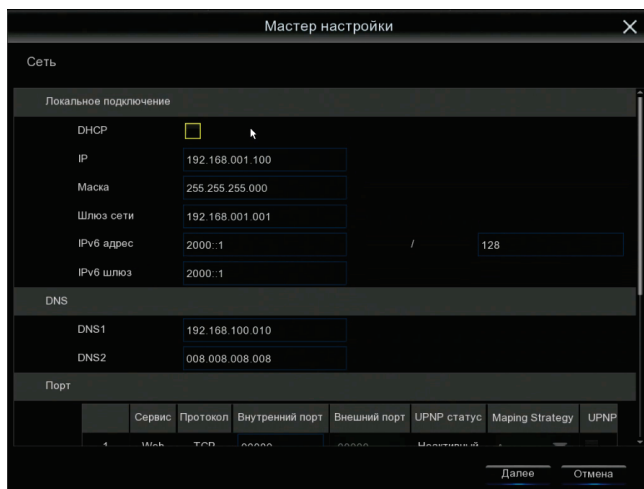
В данном разделе вы можете ознакомиться с номером подключенного к системе HDD и его состоянием. А также система показывает время непрерывной записи. Есть возможность установить функцию перезаписи.

Для корректной работы видеорегистратора, необходимо отформатировать диск!

Примечание: для увеличения емкости архива на Р и F-серии видеорегистраторов возможно подключение SATABOX. SATABOX представляет собой хранилище данных, подключаемое через разъем E-SATA с максимальной емкостью архива 24Тb (4HDD x 6Тb).

Конфигурация сети.

В данном пункте настроек вы можете произвести выбор принципа построения сети: статический, DHCP. Изменить: порт HTTP, порт данных, IP-адрес, маску подсети, шлюз, DNS сервер.



⚠ Внимание!

Для корректной работы видеорегистратора с другими сетевыми устройствами (к примеру, ПК) в локальной сети, вам необходимо правильно указать подсеть.

Пример:

Сетевые настройки видеорегистратора:

IP-адрес: 192.168.100.100

Маска: 255.255.255.000

Шлюз сети: 192.168.100.001

Выделенная красным комбинация цифр и есть значение подсети.

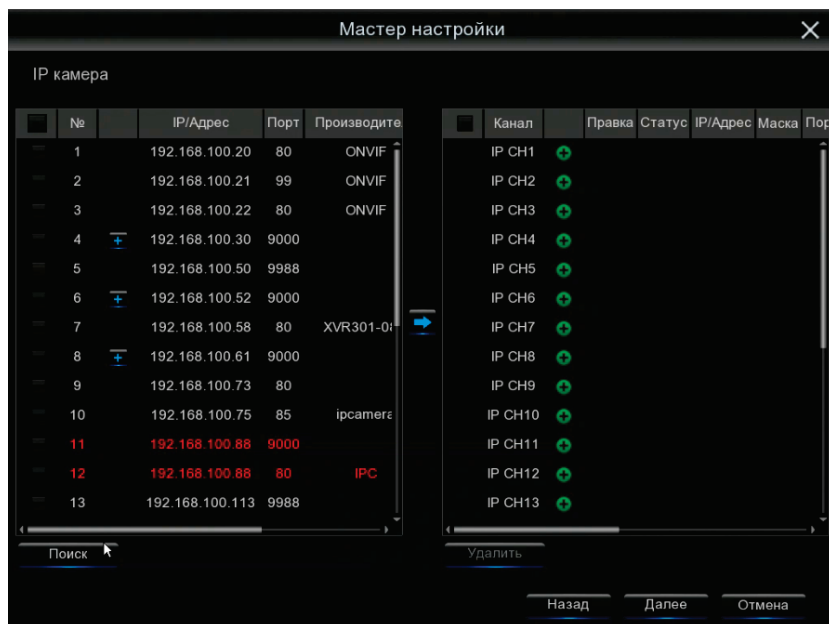
Сетевые настройки ПК:

IP-адрес: 192.168.100.004

Маска: 255.255.255.000

Шлюз сети: 192.168.100.001

7. Подключение IP-видеокамер



8. Быстрое добавление видеокамер

Мы рекомендуем использовать видеокамеры Satvision для получения полного объема функций. В данном меню можно добавить IP-видеокамеру. Для этого необходимо подключить видеокамеру к видеорегистратору с помощью Ethernet-кабеля и

нажать на



Добавить IP камеру

№	IP/Адрес	Порт	Производитель	Тип устройства	MAC адрес	Вер
1	192.168.100.20	80	ONVIF		00-18-AE-6D-43-ED	
2	192.168.100.21	99	ONVIF		00-18-AE-8A-B4-1F	
3	192.168.100.22	80	ONVIF		00-18-AE-8E-B6-2A	
4	192.168.100.30	9000		SVR-6115F	00-23-63-7A-58-2E	V6
5	192.168.100.50	9988		SVI-D353VM SD SL	00-23-63-7F-0B-3E	V6
6	192.168.100.52	9000		SVR-8115-F	00-23-63-7A-71-4C	V6
7	192.168.100.58	80	XVR301-08Q		48-EA-63-C6-25-78	
8	192.168.100.61	9000		SVN-6125	00-23-63-7D-B9-7C	V6
9	192.168.100.73	80			00-1C-27-FC-8F-8E	
10	192.168.100.75	85	ipcamera		00-50-C2-8F-AB-69	

IP/Адрес: 192.168.100.113
Имя: IP CH1
Порт: 9988
Протокол: Внутренний
Пользователь: admin
Пароль: ***** Показать пароль
Связанный канал: IP CH1

Поиск Автоконнект Добавленный Отмена

Далее произвести поиск, выбрать необходимую видеокамеру из списка и в нижней части меню указать протокол, имя пользователя/пароль от видеокамеры и нажать кнопку «добавленный».

Данный видеорегистратор рекомендовано использовать с видеокамерами 3 серии Satvision.

9. Расписание записи

Канал Запись Тревога Настройка сети Устройство Система

Потоки
Запись
- Запись
- Расписание записи
Захват

Канал CH1

Час	0	2	4	6	8	10	12	14	16	18	20	22
Вт	Запись	Запись	Запись	Запись	Запись	Запись	Запись	Запись	Запись	Запись	Запись	Запись
Пн	Запись	Запись	Запись	Запись	Запись	Запись	Запись	Запись	Запись	Запись	Запись	Запись
Вт	Запись	Запись	Запись	Запись	Запись	Запись	Запись	Запись	Запись	Запись	Запись	Запись
Ср	Запись	Запись	Запись	Запись	Запись	Запись	Запись	Запись	Запись	Запись	Запись	Запись
Чт	Запись	Запись	Запись	Запись	Запись	Запись	Запись	Запись	Запись	Запись	Запись	Запись
Пт	Запись	Запись	Запись	Запись	Запись	Запись	Запись	Запись	Запись	Запись	Запись	Запись
Сб	Запись	Запись	Запись	Запись	Запись	Запись	Запись	Запись	Запись	Запись	Запись	Запись

Поставить Движение PIR

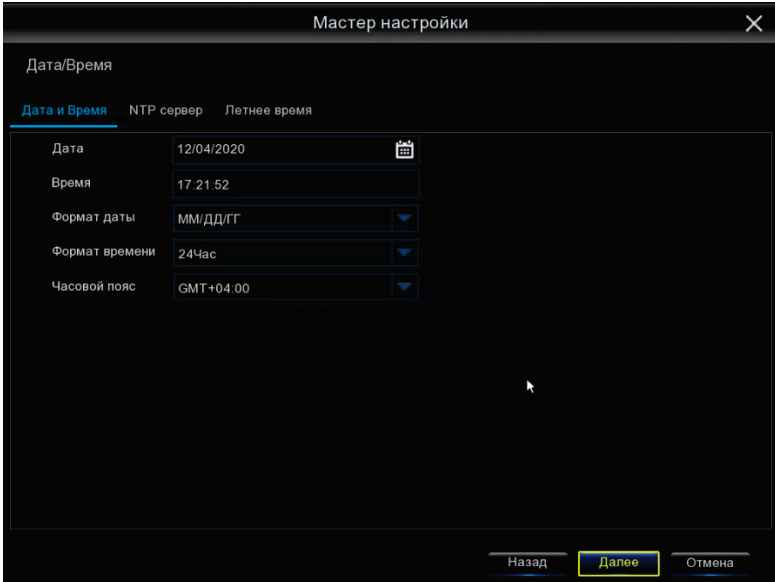
Копия По умолч. Применить

В данном разделе вы можете составить расписание записи. Поставив галочку на «Постоянная», вы включите постоянную запись (по умолчанию 24/7), но график можно отредактировать по вашему желанию. Поставив галочку на «Движение», можно сформировать график записи по детекции движения.

⚠ Внимание!

График настраивается на один канал (по умолчанию - 1-ый). Чтобы распространить настройки на другие каналы, необходимо скопировать расписание. Для этого необходимо выставить во вкладке «Копир» тот канал, на котором производились настройки расписания (по умолчанию «Канал 1»), во вкладке «До», выставить необходимый канал или выбрать вкладку «Все». Если необходимо скопировать расписание на все каналы, нажмите на кнопку «Копир».

10. Настройка даты и времени



Мастер настройки

Дата/Время

Дата и Время NTP сервер Летнее время

Дата	12/04/2020	📅
Время	17:21:52	
Формат даты	MM/DD/YY	▼
Формат времени	24Час	▼
Часовой пояс	GMT+04:00	▼

Назад **Далее** Отмена

В данном разделе можно произвести следующие настройки видеорегаистратора:

Дата – установить дату на видеорегаистраторе;

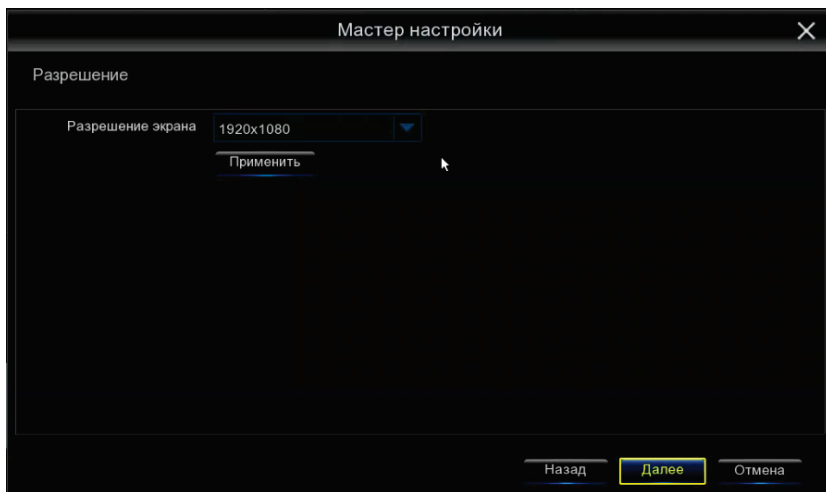
Время – установить время на видеорегаистраторе;

Формат даты – установить отображаемый формат даты;

Формат времени – установить отображаемый формат времени;

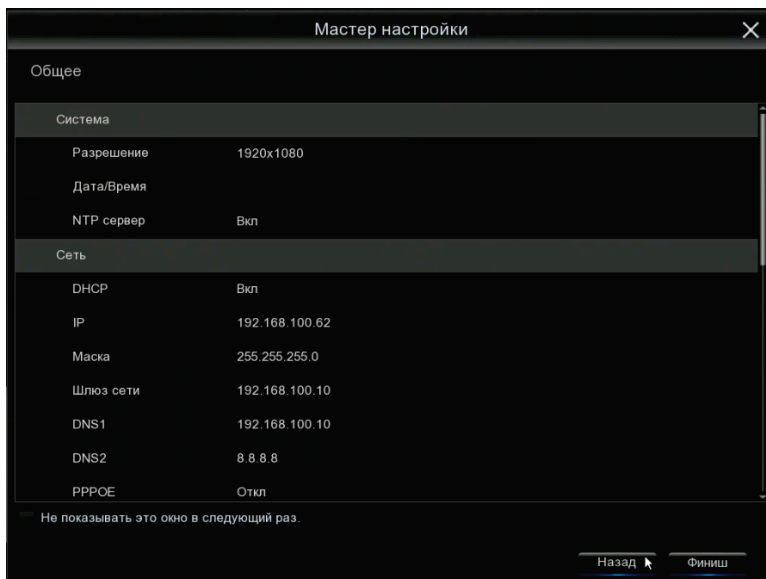
Часовой пояс – установка определения пояса времени Земли.

Разрешение



Разрешение экрана - изменение выходного сигнала на монитор.

Общее



«Общее» позволяет посмотреть все настройки, установленные пользователем. Чтобы при последующем включении он не был задействован, поставьте галочку в строке «Не показывать это окно в следующий раз». В заключение, нажимаем на кнопку «Окончание» для завершения и сохранения настроек.

11. Подключение и настройка IP-видеокамер

⚠ Внимание!

Для нормальной работы IP-видеокамеры и NVR должны быть в одной локальной сети.

Например: IP-адрес NVR: 192.168.1.100

IP-адрес видеокамеры: 192.168.1.101.

Раздел меню IP-видеокамеры позволяет осуществлять поиск, добавление, настройку и удаление IP-видеокамер на NVR.

Чтобы добавить IP-видеокамеру на регистратор, необходимо пройти путь: Главное меню - Канал - IP-канал.

The screenshot displays the NVR web interface. The top navigation bar includes icons for Канал, Запись, Тревога, Настройка сети, Устройство, and Система. The main content area is titled 'Канал' and shows a list of IP channels. Below the list, there are buttons for 'Поиск', 'Добавить', and 'Добавить все'. A second table shows the configuration for IP channels, including IP address, mask, port, manufacturer, device type, protocol, and MAC address.

№	Правка	IP/Адрес	Порт	Производитель	Тип устройства	MAC адрес	Версия прошивки
1		192.168.100.50	9988	SVI-D353VM SD SL	00-23-63-7F-0B-3E	V6.21.5.2_200414	
2		192.168.100.195	9988	SVI-S353VM SD SL	00-23-63-86-5E-93	V6.21.5.2_200414	
3		192.168.100.196	9988	SVI-D453 SD SL	00-23-63-89-04-8C	V6.21.5.2_200414	
4		192.168.100.197	9988	SVI-S353VM SD SL	00-23-63-86-5E-60	V6.21.5.2_200414	
5		192.168.100.198	9988	SVI-D453 SD SL	00-23-63-89-04-FC	V6.21.5.2_200414	
6		192.168.100.199	9988	SVI-D453 SD SL	00-23-63-86-2C-14	V6.21.5.2_200414	
7		192.168.100.200	9988	SVI-D453 SD SL	00-23-63-86-39-31	V6.21.5.2_200414	

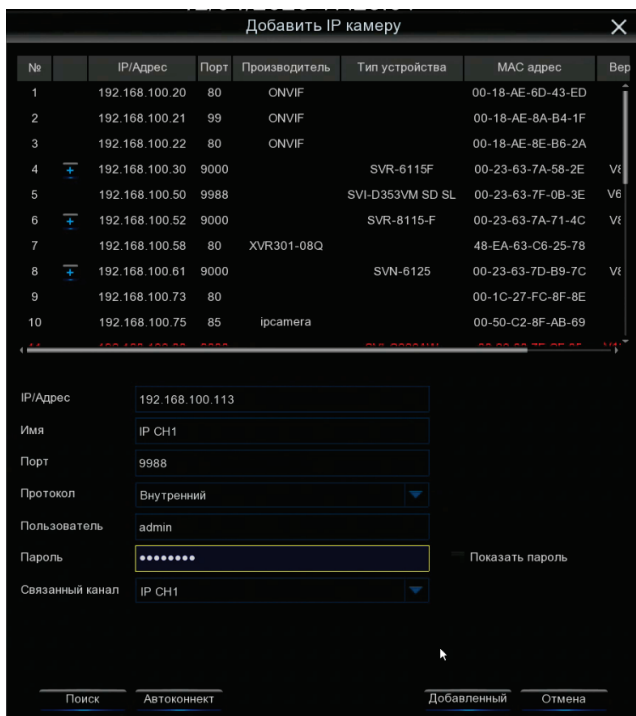
Канал	Правка	Статус	IP/Адрес	Маска	Порт	Производитель	Тип устройства	Протокол	MAC адрес	Версия прошивки
IP CH1			192.168.100.113	255.255.255.0	9988	SVI-D353VM SD SL	Внутренний	00-23-63-7B-53-82	V6.21.5.2_200414	
IP CH2			192.168.100.192	255.255.255.0	9000	SVI-S523VM SD SL	Внутренний	00-23-63-7F-0D-BF	V4.33.5.2_200414	
IP CH3										
IP CH4										
IP CH5										
IP CH6										
IP CH7										
IP CH8										
IP CH9										

Автоматическое присвоение IP-адреса камерам Удалить Автоинвент

Общая ширина полосы 32Мб/с, Используемая ширина полосы 0б/с

12. Добавление видеокамер

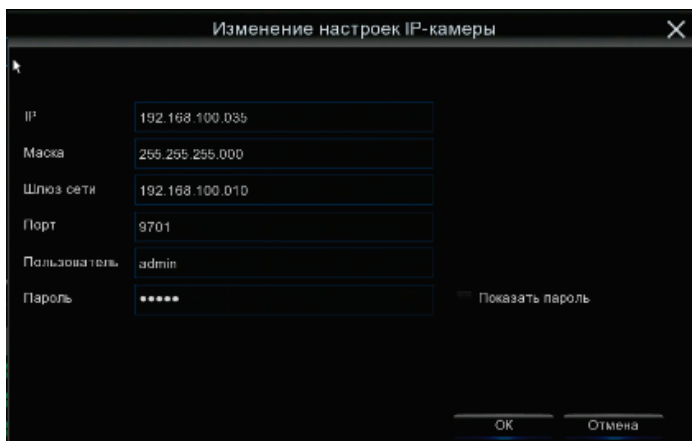
В данном меню можно добавить IP-видеокамеру. Для этого необходимо подключить IP-видеокамеру к видеорегистратору с помощью Ethernet-кабеля и нажать «Добавленный».



Далее произвести поиск, выбрать необходимую видеокamerу из списка выше и в нижней части меню указать протокол, имя пользователя/пароль от видеокamerы и нажать кнопку «Добавленный».

13. Настройка видеокamerы

Необходимо выбрать видеокamerу (поставить галочку) и нажать на  , после чего открывается меню:



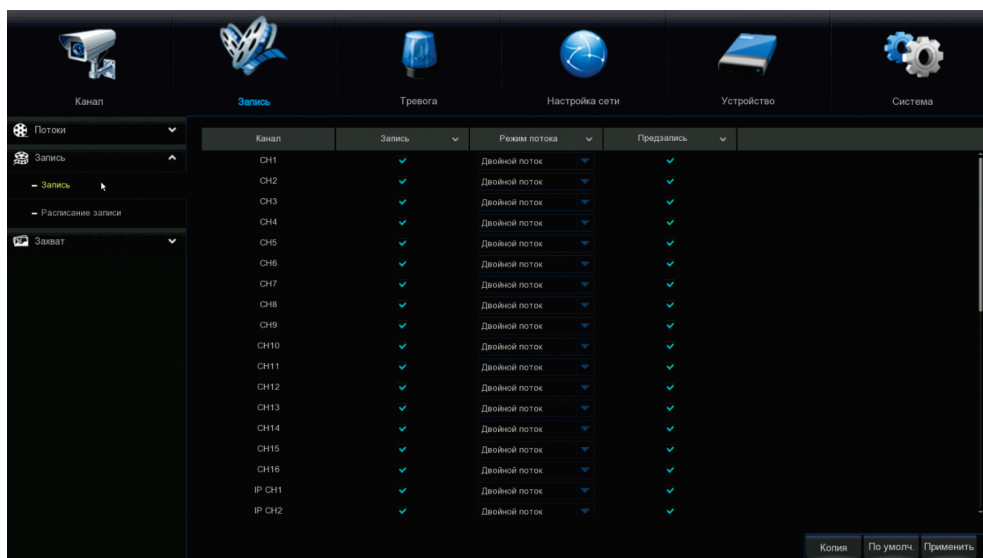
IP – поле для редактирования IP-адреса видеокамеры;
Маска – поле для редактирования маски видеокамеры;
Шлюз – поле для редактирования IP-адреса роутера;
Порт – поле для редактирования порта видеокамеры;
Пользователь – поле для ввода логина от видеокамеры;
Пароль – поле для ввода пароля от видеокамеры.

В данном окне мы видим все настройки видеокамеры, которые можем изменить.

14. Запись и просмотр архива

Запись

Для того, чтобы произвести настройки записи, вам необходимо пройти по пути: Главное меню – Запись – Запись.



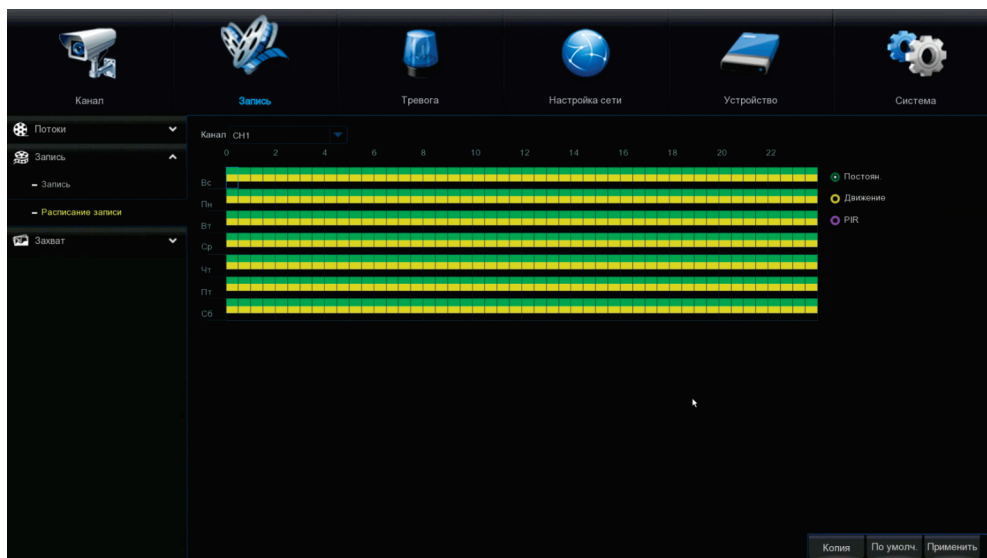
Канал – выбор канала для настройки записи;

Запись – вкл./выкл. запись на канале;

Режим потока – выбор основного или дополнительного потока;

Предзапись – перезапись канала после заполнения HDD.

В данном окне устанавливаются самые основные настройки записи. Все настройки можно скопировать на любой другой канал.



В данном разделе вы можете составить расписание записи. Поставив галочку на «Постоянная зап.», вы включите постоянную запись (по умолчанию 24/7), но график можно отредактировать по вашему желанию. Поставив галочку на «Движение», можно сформировать график записи по детекции движения.

⚠ Внимание!

График настраивается на один канал (по умолчанию - 1-ый). Чтобы распространить настройки на другие каналы или на все каналы, необходимо скопировать расписание. Для этого необходимо выставить во вкладке «Копир» тот канал, на котором производились настройки расписания (по умолчанию «Канал 1»). Во вкладке «Копия» выставить необходимый канал или выбрать все. Если необходимо скопировать расписание на все каналы - нажмите на кнопку «Сохранить».

15. Просмотр архива

Для того, чтобы просмотреть архив, вам достаточно нажать кнопку «Воспр.» на панели быстрого доступа.



После чего вы увидите окно «Воспроизведение».



В данном окне необходимо задать следующие параметры:

Канал;

Тип потока;

Тип поиска;

Дата;

Формат канала (Аналог или IP);

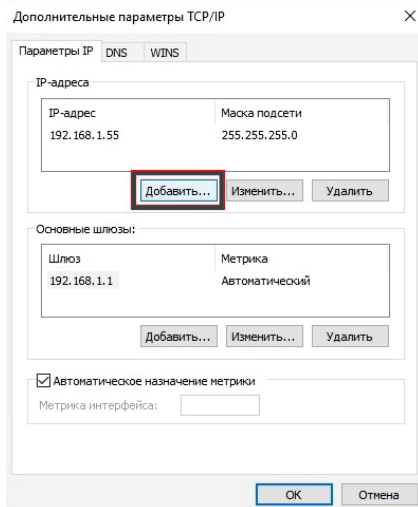
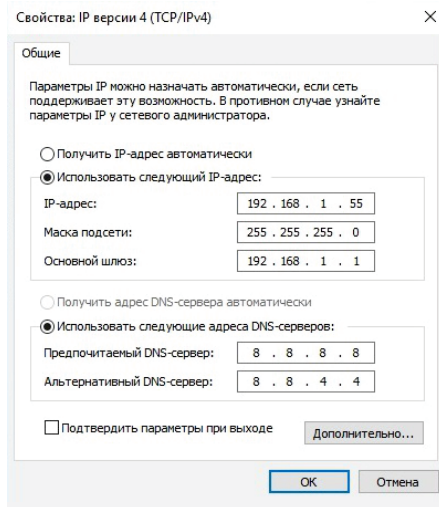
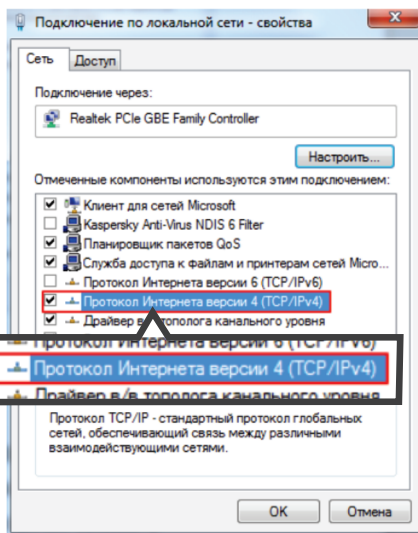
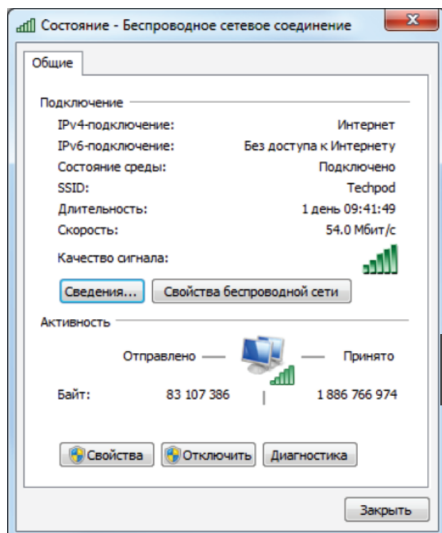
Время.

После чего вам необходимо нажать «play» для воспроизведения архива.

16. Настройка ПК


Совет: Satvision Search может быть использован для поиска устройств, находящихся в сети. Перед запуском Satvision Search нажмите на значок локального соединения в правом нижнем углу рабочего стола.

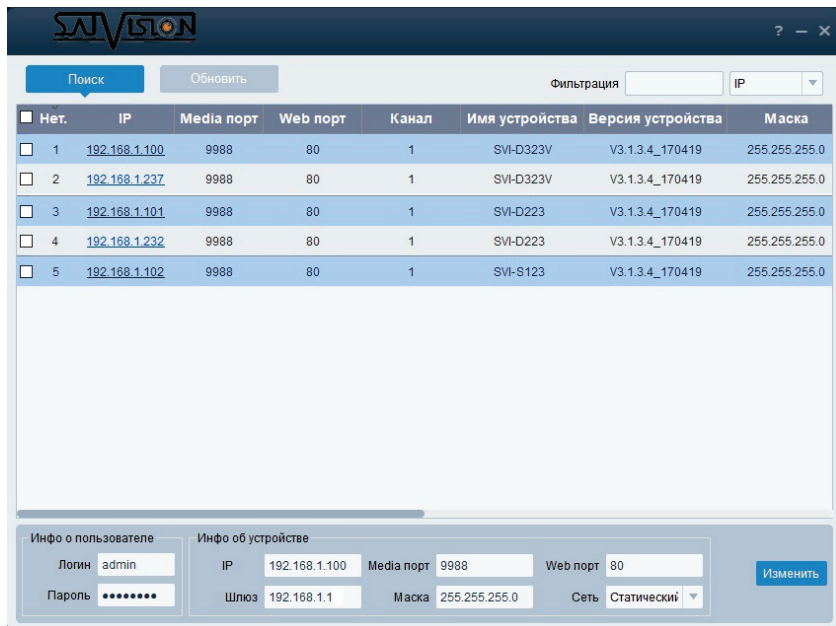
Добавьте IP-адреса нескольких сетевых сегментов в настройках TCP/IP для локального подключения (как показано ниже). Запустив средство поиска, вы можете осуществлять поиск любого устройства с IP-адресом в той же сети.



17. Поиск устройств



Запустите Satvision Search, нажав дважды на . Программа будет автоматически искать и отображать он-лайн IP-устройства и их IP-адреса, номер порта, количество каналов, тип устройства и версию, маску подсети, шлюз, MAC-адрес и режим подключения.



The screenshot shows the Satvision Search web interface. At the top, there is a search bar with a 'Поиск' button and an 'Обновить' button. Below the search bar is a table with columns: 'Нет.', 'IP', 'Media порт', 'Web порт', 'Канал', 'Имя устройства', 'Версия устройства', and 'Маска'. The table contains five rows of device information. Below the table, there are two sections: 'Инфо о пользователе' (User Info) and 'Инфо об устройстве' (Device Info). The 'Инфо о пользователе' section has fields for 'Логин' (admin) and 'Пароль' (masked). The 'Инфо об устройстве' section has fields for 'IP' (192.168.1.100), 'Media порт' (9988), 'Web порт' (80), 'Шлюз' (192.168.1.1), 'Маска' (255.255.255.0), and 'Сеть' (Статический). An 'Изменить' button is located to the right of the device info fields.

Нет.	IP	Media порт	Web порт	Канал	Имя устройства	Версия устройства	Маска	
<input type="checkbox"/>	1	192.168.1.100	9988	80	1	SVI-D323V	V3.1.3.4_170419	255.255.255.0
<input type="checkbox"/>	2	192.168.1.237	9988	80	1	SVI-D323V	V3.1.3.4_170419	255.255.255.0
<input type="checkbox"/>	3	192.168.1.101	9988	80	1	SVI-D223	V3.1.3.4_170419	255.255.255.0
<input type="checkbox"/>	4	192.168.1.232	9988	80	1	SVI-D223	V3.1.3.4_170419	255.255.255.0
<input type="checkbox"/>	5	192.168.1.102	9988	80	1	SVI-S123	V3.1.3.4_170419	255.255.255.0

Инфо о пользователе

Логин:
Пароль:

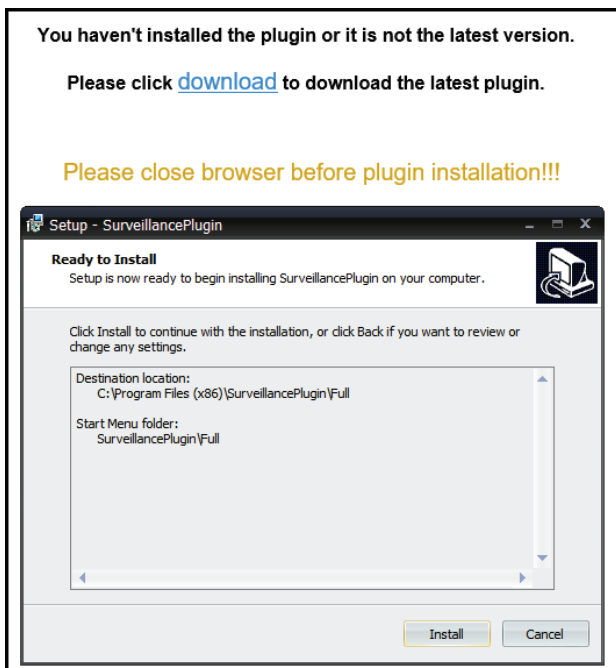
Инфо об устройстве

IP: Media порт: Web порт:
Шлюз: Маска: Сеть:

Для изменения IP-адреса вашего видеорежистратора, необходимо выбрать в списке нужный видеорежистратор и установить «галочку» напротив него. После чего ниже, в разделе «Информация о пользователе», укажите имя и пароль от вашего видеорежистратора по умолчанию - admin/12345678. Далее, в разделе «Информация об устройстве», вы можете изменить IP-адрес и другие сетевые настройки. Для применения настроек нажмите кнопку «Изменить».

18. Установка необходимых плагинов

Чтобы получить доступ к видеорежистратору, запустите IE (Internet Explorer) браузер. Далее установите плагины - в браузере укажите IP-адрес видеорежистратора (<http://192.168.1.100>) и загрузка начнется автоматически. Запустите скачанный файл (если он не запустился автоматически) и в диалоговом окне нажмите на кнопку «Install» для установки необходимых плагинов.

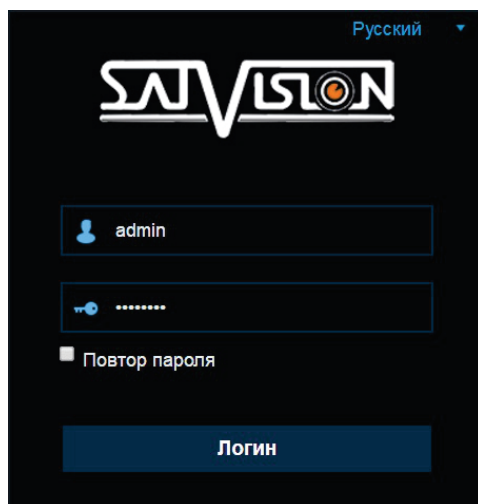


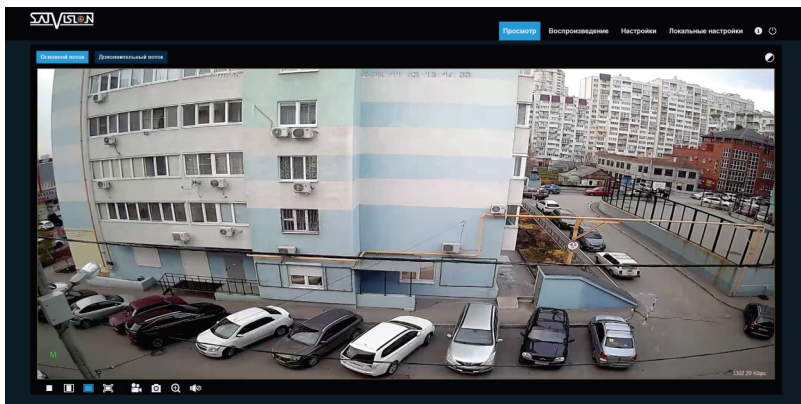
Просмотр

Откройте IE и введите IP-адрес регистратора (<http://192.168.1.100>), в диалоговом окне укажите данные от видеорегистратора (по умолчанию - admin/12345678).

19. Интерфейс входа для регистратора

Введите имя пользователя (admin по умолчанию) и пароль (12345678 по умолчанию), а затем нажмите кнопку «Логин», чтобы открыть предварительный просмотр:





Основной поток

Дополнительный поток

:Переключение потоков.

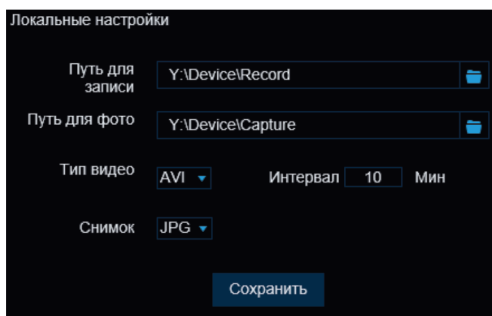
:Кнопка настройки цветности, яркости, контрастности, насыщенности и резкости кадра.

Просмотр :Видео в реальном времени.

Воспроизведение :Если у вас есть данная функция, то есть возможность осуществлять запись и воспроизведение на SD-карту.

Настройки :Доступ к настройкам устройства.

Локальные настройки :Для настройки пути хранения снимков/видео файлов. Выберите пункт «места хранения» видео/фото, для загрузки видео/фото файлов, тип файла (по умолчанию - RF, AVI, MP4 кодировании).



:Справочная информация.

:Кнопка выхода из системы для возврата на страницу входа.

:Кнопка вкл./выкл. Live просмотра.

:Регулировка соотношения кадра, переключение между исходным соотношением и автоматическим соотношением.

:Кнопки управления предварительным просмотром, запись видео, запись фото, уменьшение/увеличение, включение/выключение звука, включение/выключение микрофона.

20. Мобильное приложение SatvisionMobilePRO

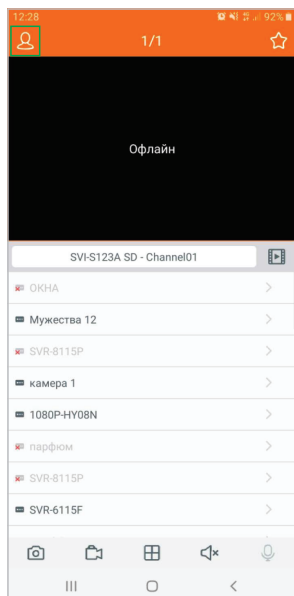
Для доступа через мобильное приложение вам необходимо:

1. Скачать приложение SatvisionMobilePRO с Play Market, если у вас Android или с App Store, если у вас iOS;

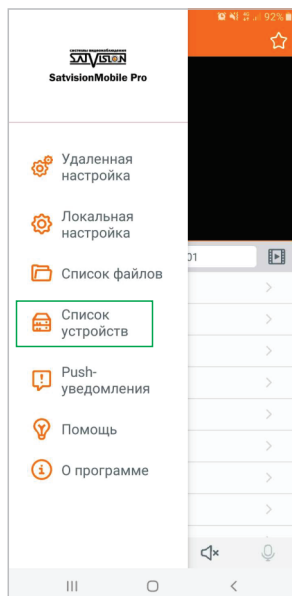
2. Открыть приложение;



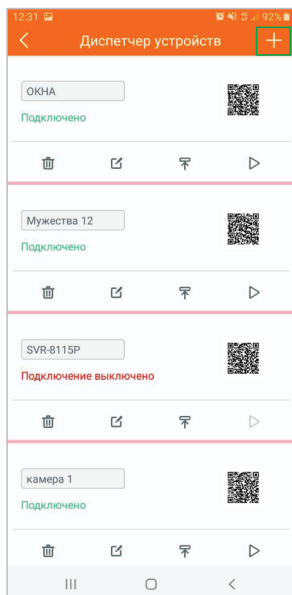
3. Нажать в верхнем левом углу кнопку «Меню»;



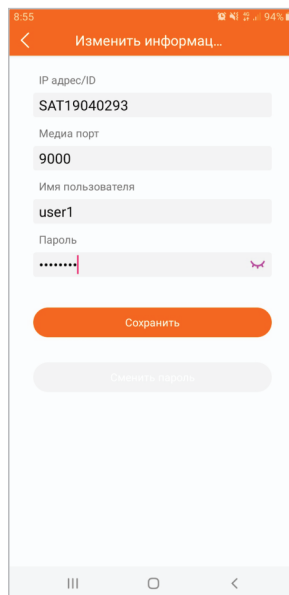
4. Выбрать «Список устройств»;



5. Нажать в верхнем правом углу кнопку добавить «+». В открывшемся меню выбрать первую строчку - IPC/NVR/DVR;



6. В меню «Изменить информацию» вам необходимо ввести основные параметры видеорегистратора для подключения его через P2P/IP и нажать на кнопку «Сохранить»;



IP-адрес/идентификатор - ID устройства (через P2P облако), либо IP (через IP-адрес);

Медиа порт - порт мультимедийного потока (заводской порт 9000 или 9988, в зависимости от версии прошивки);

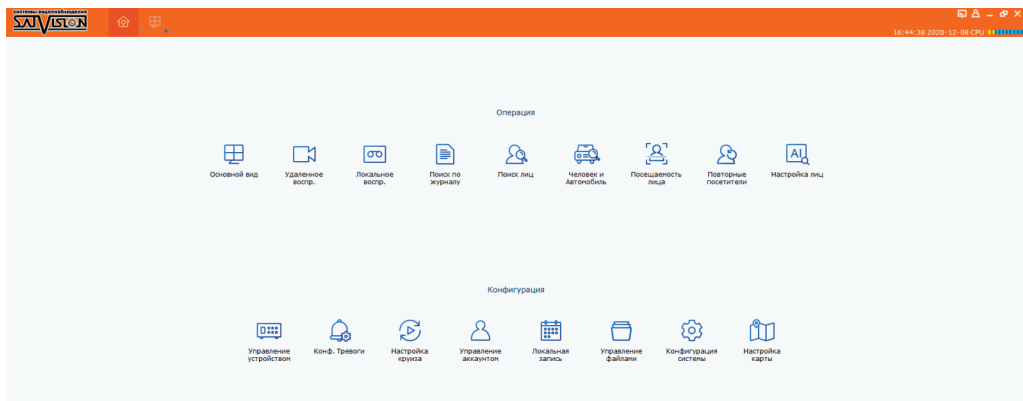
Имя пользователя - поле для ввода логина от видеорегистратора;

Пароль - поле для ввода пароля от видеорегистратора.

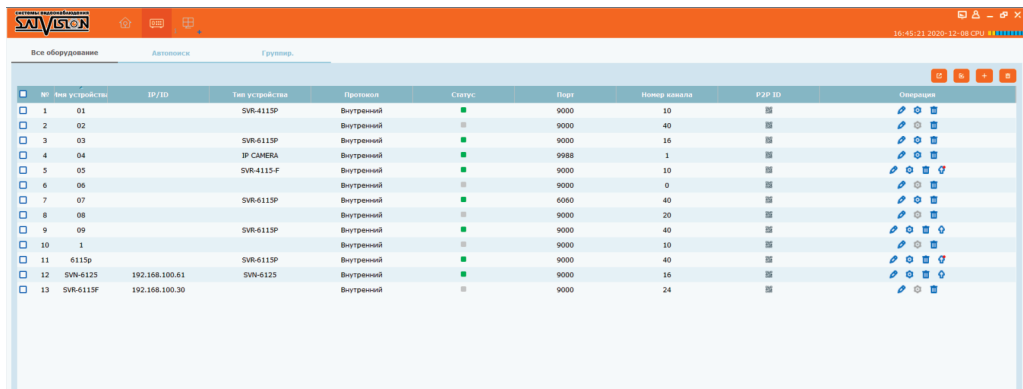
После данных настроек видеорегистратор добавится в ваше приложение и вы сможете просматривать с него видео.

21. SATVISION V2.0

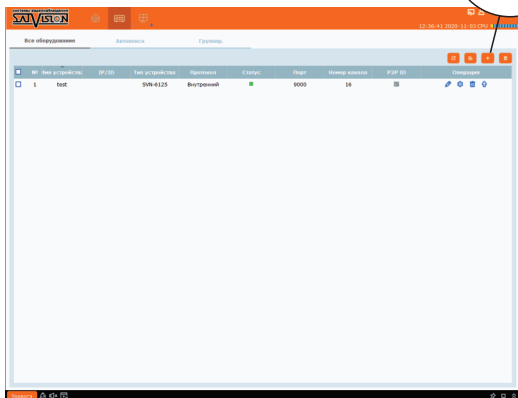
Данную программу вы можете скачать на сайте satvision-cctv.ru в разделе «Инструкции и ПО» или с диска, идущего в комплекте с видеокамерой. Вы можете добавить видеорегистратор по локальной сети в CMS SATVISION V2.0. Для этого установите и запустите программу.



Выберите пункт «Управление устройством».



Нажмите на пункт «Добавить устройство» и введите данные вручную.



Имя устройства:

Тип ввода:

IP/ID:

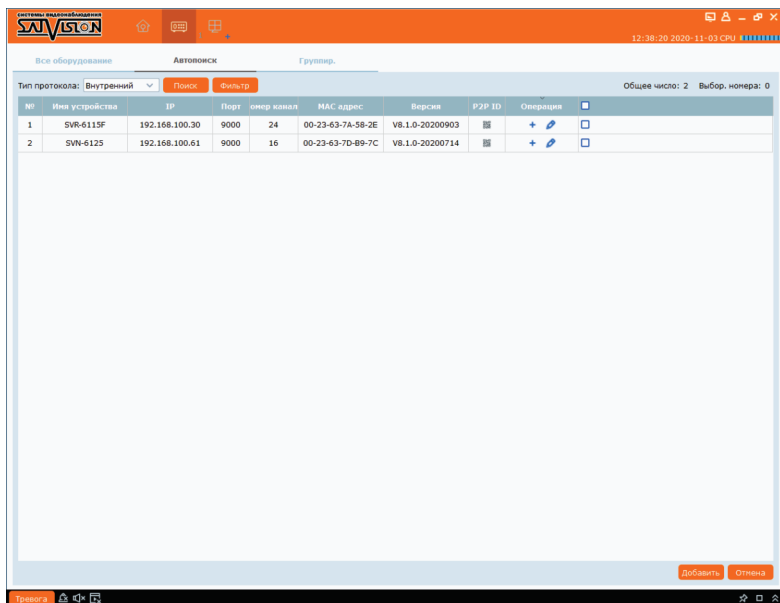
Протокол:

Медиа Порт:

Имя пользователя:

Пароль:

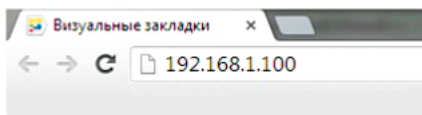
Или выберите пункт «Автопоиск». Нажмите кнопку «Поиск» и, выбрав устройство в списке, нажмите «Добавить».



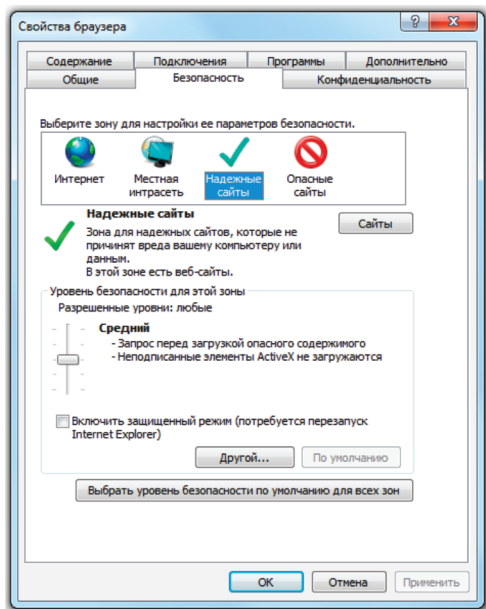
Если устройство добавлено правильно - вы сможете просматривать его в главном разделе – «Основной вид».

22. PPPoE

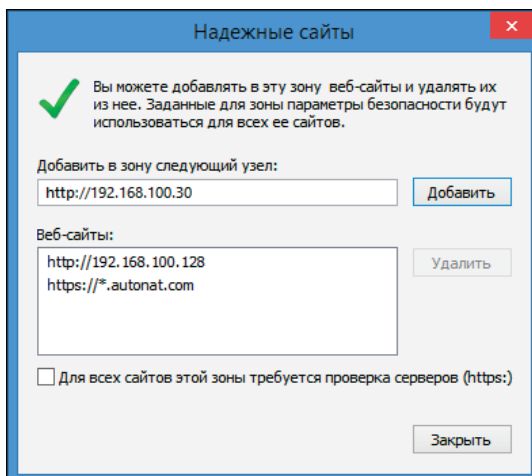
Войдите в Меню > Настройка сети > Основные настройки и выберите режим PPPoE, далее введите Имя и Пароль, предоставленные вам вашим провайдером интернет. Провайдер присвоит вам динамический IP-адрес.



NVR поддерживает доступ с браузера Internet Explorer. При первом подключении вам необходимо установить элементы ActiveX. Первичную настройку рекомендуется провести через IE. Для этого браузер IE нужно предварительно настроить: запустите Internet Explorer. В правом верхнем углу нажмите на значок «Шестерёнки», выберите вкладку «Свойства браузера». Откроется окно свойств браузера. Выберите вкладку «Безопасность».

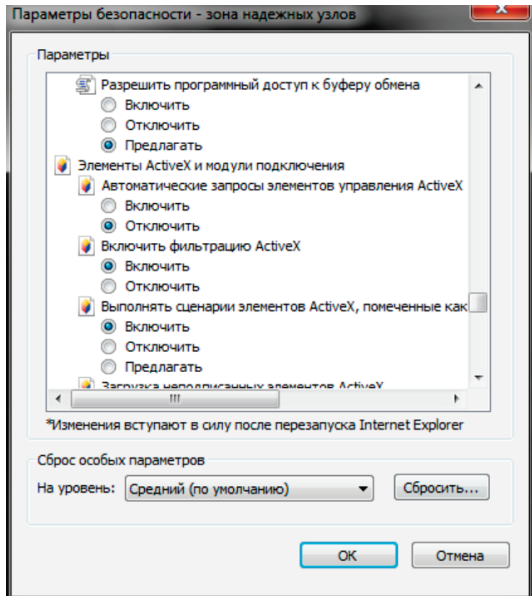


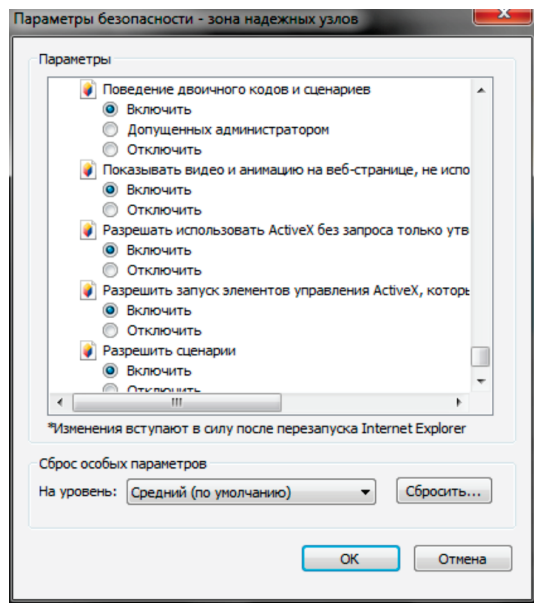
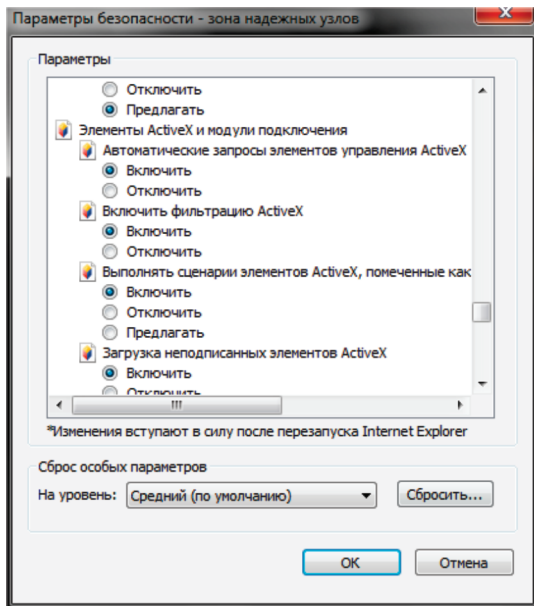
Вам необходимо добавить IP-адрес регистратора в доверенные узлы (надежные сайты).



Затем вам необходимо нажать кнопку «Другой». Откроется окно с названием «Параметры безопасности – зона надежных узлов». Пролистайте список вниз, до заголовка «Элементы ActiveX и модули подключения». В данном разделе необходимо включить ВСЕ элементы ActiveX.

Вам нужно добавить IP-адрес камеры в доверенные узлы (надежные сайты).





23. Указания по безопасности эксплуатации

- Используйте только рекомендованное напряжение питания.
- Перед включением оборудования, убедитесь в том, что соединительные провода (разъёмы) подключены с соблюдением полярности. Неверное соединение может привести к повреждению и/или неправильному функционированию оборудования.
- Строго соблюдайте установленный для видеорегистратора температурный режим.
- Не устанавливайте видеорегистратор:
 - в зонах с влажностью и уровнем загрязнения воздуха более 95%;
 - в области повышенного испарения и парообразования или усиленной вибрации.
- Не стоит размещать видеорегистратор в непосредственной близости от источников мощных электромагнитных полей (например, радиотелефон), так как видеосигнал может быть искажен помехами.
- Предотвращать механическое повреждение видеорегистратора.

Внимание!

Несоблюдение условий хранения и эксплуатации видеорегистратора может привести к повреждению оборудования.

24. Меры по утилизации

Утилизацию продукции, содержащей электронные компоненты, необходимо производить в соответствии с местными законами и нормативными актами. Для подробной информации о правилах утилизации обратитесь к местным органам власти.

25. Транспортировка и хранение

- Оборудование в транспортной таре производится любым видом крытых транспортных средств согласно действующим нормативам.
- Условия транспортирования оборудования должны соответствовать ГОСТ 15150-69.
- Хранение оборудования в транспортной таре на складах изготовителя регламентируется в соответствии с ГОСТ 15150-69.

26. Гарантийные обязательства

Гарантийный срок указывается в гарантийном талоне.

Гарантийные обязательства могут быть прерваны в следующих случаях:

- несоответствие серийного номера предъявляемого оборудования, серийному номеру, указанному в паспорте изделия;
- наличие явных или скрытых механических, термических, химических повреждений оборудования, вызванных нарушениями правил транспортировки, хранения или эксплуатации;
- выявленное в процессе ремонта несоответствие правилам и условиям эксплуатации, предъявляемым к оборудованию данного типа;
- отказ оборудования, вызванный воздействием факторов непреодолимой силы и/или действиями третьих лиц.

27. Совместимость

Данный видеореги­стратор рекомендовано использовать с видеокамерами 3 серии Satvision.

28. Возможные неисправности

- При первом запуске необходимо отформатировать жесткий диск через сам видеореги­стратор напрямую.
- Если видеореги­стратор не запускается при включении питания - необходимо проверить мощность, подаваемую на устройства и отключить жесткий диск, если он подключен.
- Если, при поиске на видеореги­страторе, не находятся IP видеокамеры - необходимо проверить сетевые настройки видеореги­стратора.

29. Заметки для пользователя

Информация для авторизации в системе:

Логин: admin

Пароль: 12345678

IP-адрес: 192.168.1.100

Заводские порты:

Порт HTTP: 80.

Порт сервера: 9000.

Порт RTSP: 554.

Рекомендуемые DNS сервера:

Первый DNS: 8.8.8.8

Второй DNS: 8.8.4.4

SatvisionMobile PRO - программа для мобильного устройства (телефон, планшет) на базе Android или iOS, для доступа к облачному серверу.

Satvision (CMS) - программа для ПК и MAC, для объединения видеорегистраторов в общую систему.

Необходимые сайты:

www.icloud-eye.com – сайт облачного сервера.

<http://www.satvision-cctv.ru> – сайт компании Satvision

<http://www.satvision-cctv.ru/Tehpodderzka/Obratnaya-svyaz/> - техподдержка

<http://www.satvision-cctv.ru/Tehpodderzka/Instrukcii/> - инструкции и ПО для оборудования Satvision.

30. Спецификация модели

SVN-6125

Процессор	HI3536C
Видеокодек сжатия	H.265/H.264
Видеовыход BNC/VGA/HDMI	0/1/1 (4K)
Разрешение записи	8 Mpix (3840 × 2160), 5 Mpix (2592 × 1944), 4 Mpix (2592 × 1520), 3 Mpix (2048 × 1536), 1080p (1920 × 1080), 720p (1280 × 720)
Количество кадров на канал	25 к/с
Количество каналов	16 IP-каналов
Поддержка камер PIR	Да (Satvision)
Разделение экрана	1, 4, 6, 8, 9, 16
Аудио вход/выход	Нет
Тревога	Детектор движения, PIR
Режим поиска	По времени, по событию, PIR
Сеть	1*RJ-45; 1*1000Mbps
Сетевые протоколы	Статический IP, DHCP, PPPoE, DDNS, NTP, SMTP, P2P, RTSP
Максимальное число пользователей	10
Протокол подключения	SVNP, ONVIF v2.6
Удаленный просмотр	SATVISION CMS V.2.0, веб. браузер (IE)
ПО для доступа по сети	SATVISION CMS V.2.0
Интеграция	IProject, IPeye
Копирование на USB	Да, в формате RF (H.264/H.265)/AVI/MP4
Интеллектуальная архивация	Да
Копирование по сети	Да
Число жестких дисков HDD	SATA2 × 2
Максимальный объем HDD	До 8 Tb
SATABOX	До 24 Tb
Поддержка Dropbox	Да
ПО для мобильных телефонов	Android, iOS (SatvisionMobile PRO)
Управление	Мышь, пульт ДУ
Питание	DC 12V 5A
Рабочая температура	0 +50°C 10%~90% RH (без конд.)
Габариты	380(Ш) × 340(Г) × 50(В) мм
Вес (без HDD)	4 кг

31. Полезные ссылки

Ссылка на инструкцию по первой серии видеорегистратора



Ссылка на прошивку первой серии видеорегистратора



Ссылка по программе Satvision CMS



Список рекомендованных жестких дисков



32. ОБРАТНАЯ СВЯЗЬ

Спасибо за выбор оборудования Satvision.

Если у Вас остались вопросы после изучения инструкции, обратитесь в службу технической поддержки по номеру:



8 800 550-12-51

Наши специалисты окажут квалифицированную помощь и помогут найти решение вашей проблемы.



Если Вы не смогли самостоятельно настроить оборудование, то можете оставить заявку на сайте satvision-cctv.ru.



Продавец гарантирует, что купленное изделие является работоспособным и не содержит выявленных механических и иных повреждений на момент осуществления продажи. Комплектность изделий проверяется при покупке в присутствии персонала фирмы. В случае возникновения необходимости гарантийного ремонта, обратитесь к производителю, у которого вы приобрели данное изделие. Услуги по гарантийному обслуживанию предоставляются по предъявлению потребности четко и правильно заполненного гарантийного талона вместе с дефектным изделием до окончания гарантийного срока. Настоящая гарантия на распространяется на следующее: - обращение с изделием, повлекшее повреждение поверхности изделия; - установка и использование изделия не по назначению или не в соответствии с руководством по обслуживанию; - ремонт или попытка ремонта, произведенного в не авторизованном сервисном-центре; - небрежного обращения; - затопления, попадания внутрь химических веществ, воздействие высокой температуры, колебания напряжения, использование повышенного или неправильного напряжения питания, электростатических разрядов, включая разряд молнии и иных видов внешних воздействий.

Гарантийный талон

- 1) Продавец гарантирует, что купленное изделие является работоспособным и не содержит выявленных механических и иных повреждений на момент осуществления продажи.
- 2) Комплектность изделий проверяется при покупке в присутствии персонала фирмы.

№	Модель	Сериальный номер
1	18 месяцев	

Примечание:

В случае необоснованной претензии, стоимость работ по проверке взимается с покупателя в соответствии с прейскурантом продавца. **Я, покупатель, с условиями гарантийного обслуживания ознакомлен. Товар получен полностью. Претензий по количеству и комплектации не имею.**

Подпись покупателя _____

Подпись продавца _____ МП

системы видеонаблюдения



satvision-cctv.ru



техническая поддержка

8 800 550-12-51