

СИСТЕМЫ ВИДЕОНАБЛЮДЕНИЯ



РУКОВОДСТВО ПОЛЬЗОВАТЕЛЯ



**IP ВИДЕОКАМЕРА
ЦВЕТНАЯ КУПОЛЬНАЯ**

SVI-D327VA-SP SD

2 Мрiх

2.8-12 мм

1. Внимание!

Если продукт не работает должным образом, обратитесь к дилеру или в ближайший сервисный центр. Никогда не пытайтесь разбирать камеры самостоятельно. (Компания не несет ответственности за любые проблемы в результате несанкционированного ремонта или обслуживания). Список наших партнеров вы можете найти на сайте satvision-cctv.ru.

Рекомендации по эксплуатации:

- Держать подальше от жидкости во время использования;
- При использовании продукта вы должны руководствоваться правилами электробезопасности страны и региона. Когда изделие монтируется на стену или потолок, устройство должно быть прочно закреплено;
- Не используйте камеру вне указанного диапазона напряжений;
- Не роняйте камеру и не подвергайте её физическим воздействиям;
- Не прикасайтесь к объективу камеры;
- При необходимости очистки камеры, пожалуйста, используйте чистую ткань, чтобы аккуратно удалить загрязнения;
- Не направляйте камеру на солнце или яркие места;
- Не помещайте камеру в очень жарких, холодных, пыльных или влажных помещениях;
- Заземление производится в соответствии с ПУЭ.

2. Комплектация.



Камера



Инструкция



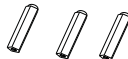
Саморез



Диск



Шаблон для монтажа



Дюбель



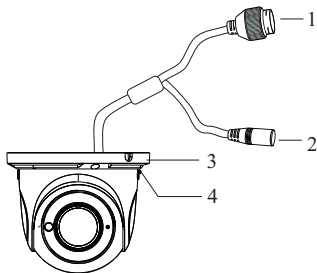
Шестигранник



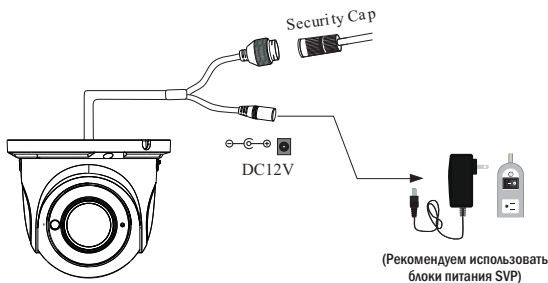
Резиновая заглушка



Герморазъем



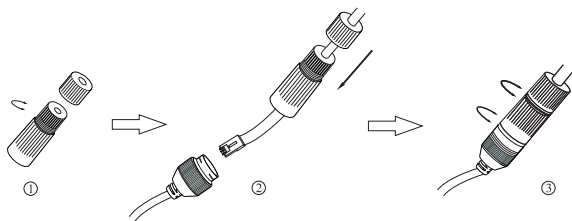
1. Разъем RJ-45 для LAN соединения.
2. Разъем питания DC 12V.
3. Основание камеры.
4. Фиксирующий винт.



Внимание!

1. Рекомендуется установить герморазъем для сетевого кабеля.
2. Если производится подключение через PoE коммутатор - блок питания 12В не требуется.

3. Подключение сетевого кабеля.

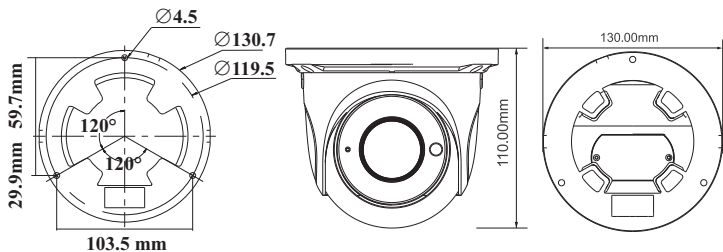


1. Ослабьте гайку в герморазъеме.
2. Пропустите сетевой кабель (без разъема RJ-45) через оба элемента. Затем обожмите кабель с RJ-45 разъемом.
3. Подключите кабель с герморазъемом. Затем затяните гайки и основную крышку.

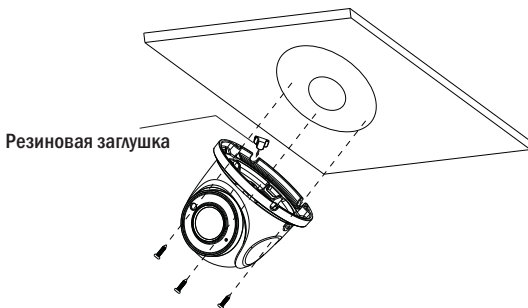
4. Установка.

Пожалуйста, убедитесь, что стена или потолок достаточно прочны, чтобы выдержать вес камеры.

1. Просверлите отверстия для винтов и кабеля.



2. Закрепите монтажное основание с камерой к стене с винтами, как показано ниже:



3. Ослабьте фиксирующий винт для регулировки угла наклона камеры.
4. Затяните фиксирующий винт после регулировки.

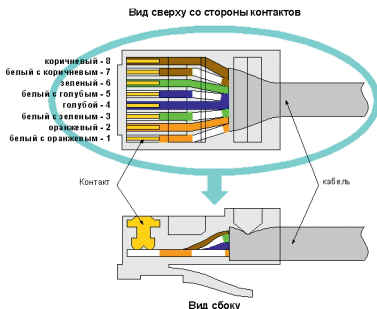
5. Сетевое Подключение.

Подключить камеру можно двумя способами:

- 5.1. Подключение через IP Tool 2.0;
- 5.2. Прямой доступ только через браузер IE (Internet Explorer).

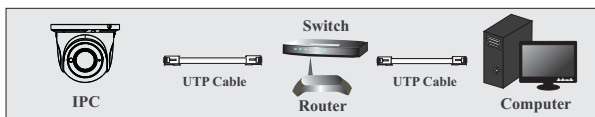
Цветовая схема обжима RJ-45 кабеля витой пары.

Камера подключается с помощью UTP кабеля и коннектора RJ-45 (с обоих концов кабель обжимается одинаково).



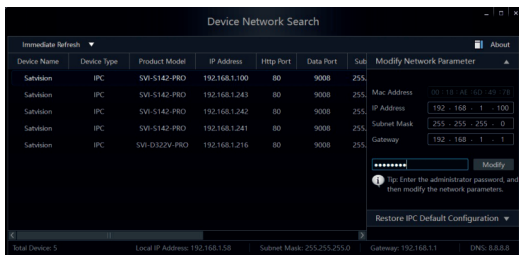
POE питание осуществляется по тем же жилам, что и информация (1,2,3,6).

5.1. Доступ к камере через IP Tool 2.0.



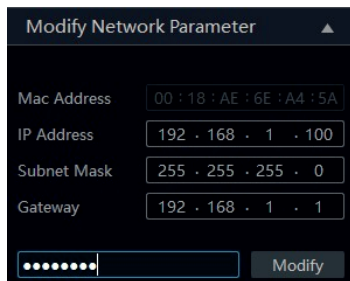
1. Убедитесь, что камера и компьютер подключены по локальной сети с помощью UTP кабеля.
2. Скачайте IP Tool 2.0 с диска или с сайта, после чего установите его на компьютер.

После запуска IP Tool 2.0 вам откроется окно:



3. Изменить IP-адрес.

IP-адрес (по умолчанию 192.168.1.100) и шлюз камеры (по умолчанию 192.168.1.1). Убедитесь, что его сетевой адрес в том же сегменте сети, что и компьютер как показано на рис. ниже:

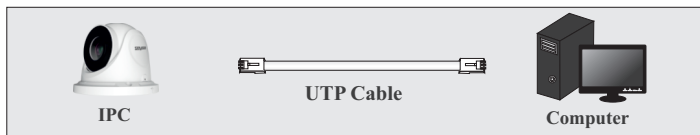


Например, IP-адрес компьютера 192.168.1.4. Так IP-адрес камеры должен быть изменен на 192.168.1.X. (где X – значение от 1-255 за исключением «4», т.к. это адрес ПК). После изменения введите пароль администратора «**12345678**» и нажмите кнопку «**Modify**» чтобы изменить настройки.

Пароль по умолчанию - пароль администратора «**12345678**».

4. Откройте браузер IE (Internet Explorer). Введите IP-адрес камеры и подтвердите. Браузер IE (Internet Explorer) запросит скачать Plugin для загрузки веб-интерфейса. Введите имя пользователя и пароль для входа. Имя пользователя по умолчанию - **admin**, пароль по умолчанию - **12345678**.

5.2. Подключение через ПК.



В данном примере показано подключение к IP-камере по заводскому IP-адресу.

1. Сетевые параметры по умолчанию:

IP-адрес: 192.168.1.100

HTTP: 80

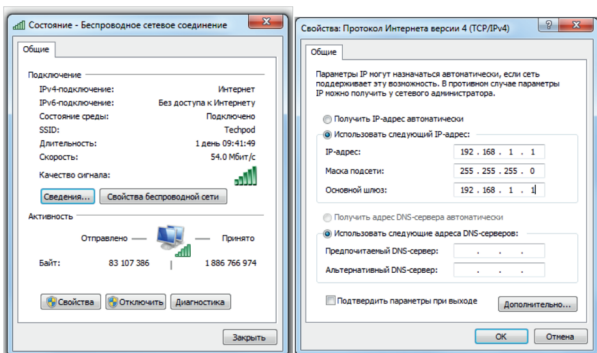
Маска Подсети: 255.255.255.0

Порт Данных: 9008

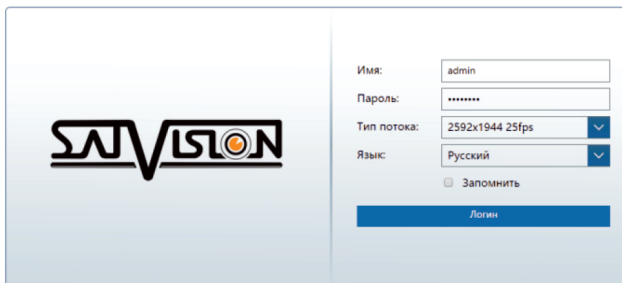
Шлюз: 192.168.1.1

2. Установите IP-адрес компьютера и убедитесь, что камера и ваш компьютер находятся в одном сегменте сети. Откройте центр управления сетями и общим доступом. Выберите «**Подключение по локальной сети**», появится следующее всплывающее окно. Выберите «**свойства**» и выберите Интернет-протокол в соответствии с реальной ситуацией (например: Протокол Интернета версии 4 (TCP/IPv4)).

Далее, нажмите кнопку «**свойства**» для настройки сети ПК.

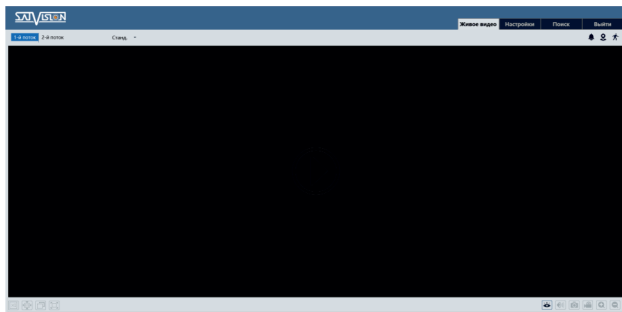


3. Откройте браузер IE (Internet Explorer), введите IP-адрес камеры и подтвердите. Браузер IE (Internet Explorer) запросит скачать Plugin для загрузки веб-интерфейса.
 4. После установки Plugin, откройте браузер IE (Internet Explorer) и введите IP-адрес камеры.
 5. Введите имя пользователя и пароль. По умолчанию имя: admin, пароль: 12345678.
 6. Выберите разрешение в пункте «Тип потока» для отображения на экране.
 7. Выберите язык интерфейса.
- Если вы регулярно заходите на камеру, установите галочку на против пункта «Запомнить».
- Для входа на интерфейс камеры нажмите на кнопку «Логин».

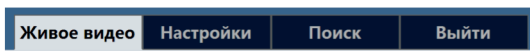


Имя пользователя по умолчанию - **admin**, пароль по умолчанию - **12345678**
 После чего, вы получите доступ к просмотру камеры и ее настройкам.

После входа вы увидите веб-интерфейс камеры:



Основные меню и их описание:



Живое видео - просмотр видео в режиме реального времени

Настройки - доступ к настройкам камеры

Поиск - поиск видеозаписей на SD карте (если поддерживается)

Выйти - выйти из веб-интерфейса камеры

Потоки

1-й поток - просмотр в основном потоке

2-й поток - просмотр в дополнительном потоке





Качество

Моментальны - приоритет по качеству отображения





Стандарт - баланс между качеством и скоростью

Плавный - приоритет на скорость отображения







Информация

-  - изменение изображения
-  - отклонение четкости
-  - отклонение цветности
-  - детекция движения

Размер изображения

-  - оригинальный размер
-  - изображение 1 к 1
-  - растянуть изображение на экране
-  - во весь экран

Меню локального управления

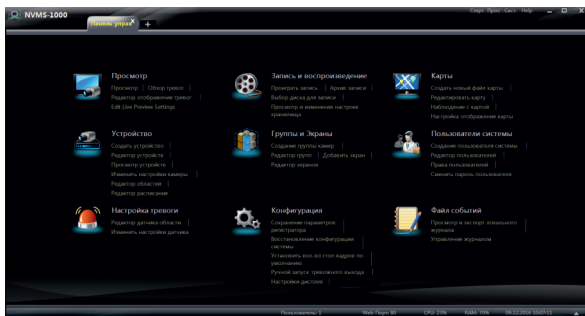
-  - остановить/запустить просмотр видео
-  - вкл./выкл. звук с камеры
-  - сделать скриншот с камеры
-  - локальная запись
-  - увеличить изображение
-  - уменьшить изображение

6. NVMS-1000

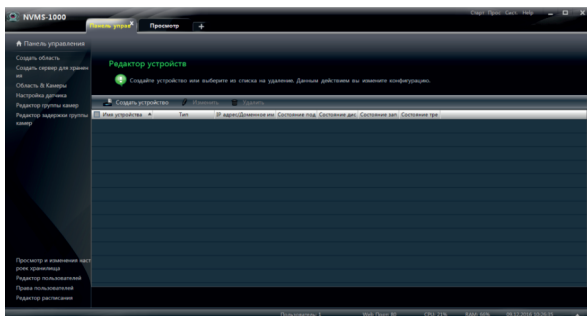
Программа доступна для скачивания на сайта www.satvision-cctv.ru

Вы можете добавить камеру по локальной сети в NVMS-1000.

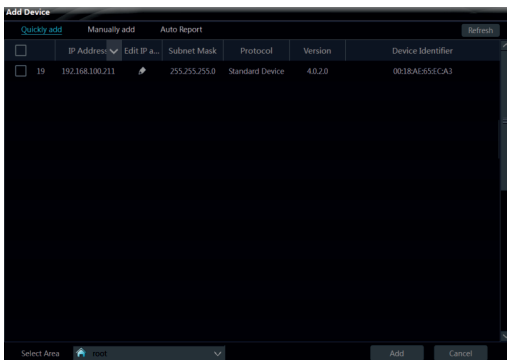
Убедитесь, что его сетевой адрес в том же сегменте сети, что и компьютер (см. п. 3).



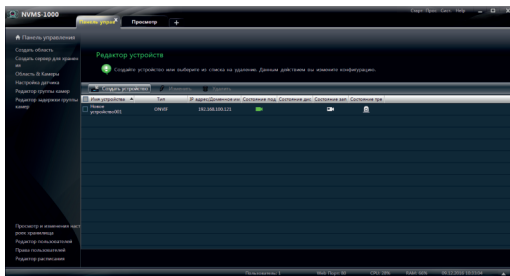
В пункте «Панель управления» выберите пункт «Создать устройство».



Отметьте галочкой ваше устройство и нажмите «Add».



В списке появится ваше устройство.



После чего вы сможете просматривать вашу камеру.

Более подробную инструкцию по NVMS-1000 вы можете скачать на нашем сайте в разделе Тех. поддержка - Инструкции и ПО.

Спецификация модели

SVI-D327VA-SP SD

Технология	IP
Форм-фактор	Купольная
Исполнение корпуса	Дом
Тип матрицы	1/2.9" CMOS SC2232H-ND
Описание матрицы	41 pin CSP, 6.10мм x 3.99мм, 2.8μm x 2.8μm, 12 bit DVP, 10 bit 2 lane MIPI, RAW RGB
Процессор	H3516EV200
Функция FILC	Да
Аналитика	Линия пересечения, Периметр вторжения, Закрытие камеры
Самодиагностика	Да
Разрешение	2 Mpix (1920 × 1080), 1 Mpix (1280 × 720) и др.
Видеокодек сжатия	H.265/H.264/MJPEG
Аудиокодек сжатия	G.711A/G.711U
Частота кадров	25 к/с
Функция HFR	Нет
Чувствительность	0.013 Лк (цвет.), 0 Лк (ИК подсветка вкл.)
Объектив	2.8-12 мм
Тип объектива	Вариофокальный
АРД	Да
Механический ИК фильтр	Да
Режим День/Ночь	Авто/Расписание/День/Ночь
WDR/HWDR/DWDR	WDR
Электронный затвор	1-1/100000 с
Баланс белого	Автоматический, ручной, в помещение, на улице
Удаленный доступ	IE, UC Browser, NVMS-1000/NVMS-1200
Мобильное приложение	SuperLive Plus
Сетевой разъем	RJ-45 100Base-TX Ethernet порт
Сетевые протоколы	TCP/IP, DHCP, PPPoE, DDNS, SMTP, UPnP, RTSP, FTP, NTP, UKIP
Протокол подключения	SVNP, Onvif v 19.06, NTSP
Битрейт	128 Кбит/с - 6144 Кбит/с
Интеграция	IPProject, IPEYE и др.
Количество клиентов	3
Поддержка карты micro SD	Да
Объем micro SD карты	128 Гб
CVBS Кабель	Нет
Встроенный микрофон	Да
Аудио	Нет
Тревожные входы/ выходы	Нет
Разъем RS-485	Нет
Дальность ИК-подсветки	27-54 м
Регулировка мощности ИК-подсветки	Да
Степень защиты	IP 67 (метал)
Температура эксплуатации	-43° +56°С
Срок гарантии	38 месяцев
Питание	DC 12V (500 мА)/PoE (8 Вт)
Вес	650 г
Габариты	Ø 130 × 110(В) мм
Углы обзора	2.8-12мм-98°/53°(2.8мм), 38°/22°(12мм)

Гарантийный талон

Покупатель гарантирует, что купленное изделие является работоспособным и не содержит выявленных механических и иных повреждений на момент осуществления продажи. Комплектность изделия проверяется при покупке в присутствии персонала фирмы. В случае возникновения необходимости гарантийного ремонта обратитесь к производителю, у которого вы приобрели данное изделие. Услуги по гарантийному обслуживанию предоставляются по предъявлении потребителем четко и правильно заполненного гарантийного талона вместе с дефектным изделием до окончания гарантийного срока. Настоящая гарантия не распространяется на следующее: - обращение с изделием повлекшее повреждение поверхности изделия; - установка и использование изделия не по назначению или не в соответствии с руководством по обслуживанию; - ремонт или попытка ремонта, произведенного в не авторизованном сервисном-центре; - небрежного обращения; - затопления, попадания внутрь химических веществ, воздействие высокой температуры, колебания напряжения, использование повышенного или неправильного напряжения питания, электростатических разрядов, включая разряд молнии, и иных видов внешних воздействий.

Гарантийный талон

1) Продавец гарантирует, что купленное изделие является работоспособным и не содержит выявленных механических и иных повреждений на момент осуществления продажи. 2) Комплектность изделия проверяется при покупке в присутствии персонала фирмы.

№	Модель	Гарантийный срок	Серийный номер
1		36 месяцев	

Примечание:

В случае необоснованной претензии стоимости работ по проверке принимается с покупателя в соответствии с прейскурантом продавца. Я, покупатель, с условиями гарантийного обслуживания ознакомлен. Товар получен полностью. Претензий по количеству и комплектации не имею.

Подпись покупателя _____

Подпись продавца _____

МП

системы видеонаблюдения



satvision-cctv.ru