

системы видеонаблюдения



ПАСПОРТ ОБОРУДОВАНИЯ



IP ВИДЕОКАМЕРА ЦВЕТНАЯ МИНИАТЮРНАЯ Wi-Fi

SVI-C223AW v2.0

2 Мpix

2.8 mm

Содержание

| | |
|--|----|
| 1. Примечание..... | 4 |
| 2. Рекомендации по эксплуатации..... | 4 |
| 3. Комплектация..... | 5 |
| 4. Установка..... | 6 |
| 5. Подключение устройства..... | 6 |
| 6. Инструкция по эксплуатации устройства..... | 8 |
| 7. Настройка ПК..... | 9 |
| 8. Поиск устройств..... | 10 |
| 9. Установка необходимых плагинов..... | 10 |
| 10. Мобильное приложение SatvisionMobilePRO..... | 16 |
| 11. SATVISION CMS v2.0..... | 18 |
| 12. Указания по безопасности эксплуатации..... | 20 |
| 13. Меры по утилизации..... | 20 |
| 14. Транспортировка и хранение..... | 21 |
| 15. Гарантийные обязательства..... | 21 |
| 16. Совместимость..... | 21 |
| 17. Возможные неисправности..... | 21 |
| 18. Спецификация модели..... | 22 |
| 19. Основные термины..... | 23 |
| 20. Полезные ссылки..... | 24 |
| 21. ОБРАТНАЯ СВЯЗЬ..... | 25 |
| 24. Гарантийный талон..... | 26 |

Введение

Благодарим Вас за приобретение нашей продукции. Стандартный алгоритм кодирования H.264/ H.265 применяется, чтобы обеспечить четкое и плавное видео. Сетевые камеры просты в установке и эксплуатации. IP-камеры используются для крупных и средних предприятий, государственных проектов, больших торговых центров, гостиниц, больниц, школ и т. д.

1. Примечание

Некоторая информация, содержащаяся в данном руководстве, может отличаться от данного продукта. Для уточнения, пожалуйста, свяжитесь с нашей службой технической поддержки или обратитесь к дилерам. Данные в руководстве могут быть изменены без предварительного уведомления.

Внимание!

Если продукт не работает должным образом, обратитесь к дилеру или в ближайший сервисный центр. Никогда не пытайтесь разбирать камеры самостоятельно (мы не несем ответственности за любые проблемы, в результате несанкционированного ремонта или обслуживания). Список наших партнеров, вы можете найти на нашем официальном сайте - satvision-cctv.ru.

2. Рекомендации по эксплуатации

Данная модель представлена в пластиковом корпусе малого размера в форме куб, имеет степень защиты от воды и пыли IP50 и диапазон рабочих температур от -10 до +50 градусов Цельсия, что позволяет устанавливать ее только внутри сухих помещений. Держать подальше от жидкости во время использования.

При использовании продукта, вы должны руководствоваться правилами электробезопасности страны и региона. Когда изделие монтируется на стену или потолок, устройство должно быть прочно закреплено. Не используйте камеру вне указанного диапазона напряжений. Не роняйте камеру и не подвергайте её физическим воздействиям. Не прикасайтесь к объективу камеры.

При необходимости очистки камеры, пожалуйста, используйте чистую ткань, чтобы аккуратно удалить загрязнения. Не направляйте камеру на солнце или яркие места. Не помещайте камеру в условиях, не соответствующих температурному режиму. Заземление производится в соответствии с ПУЭ (правила устройства электроустановок).

3. Комплектация



камера



инструкция



саморез



шаблон для
монтажа



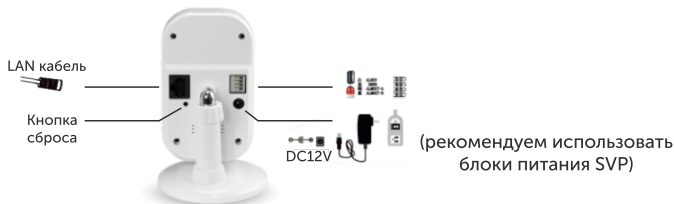
диск



дюбель



1. Разъем RJ-45 для LAN-соединения.
2. Тревожная колодка.
3. Кнопка сброса на заводские настройки.
4. Разъем питания DC 12V.



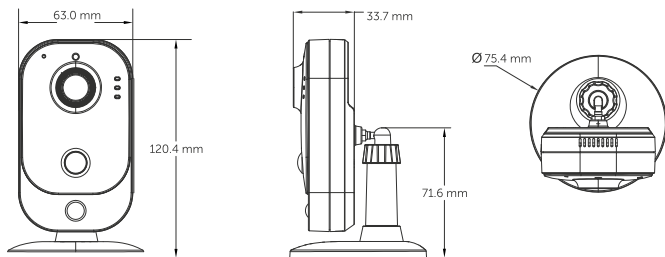
⚠ Внимание!

1. Рекомендуется установить герморазъем для сетевого кабеля.
2. Если производится подключение через PoE-коммутатор, блок питания 12V не требуется.

4. Установка

Пожалуйста, убедитесь, что стена или потолок достаточно прочны, чтобы выдержать вес камеры.

1. Размеры камеры.

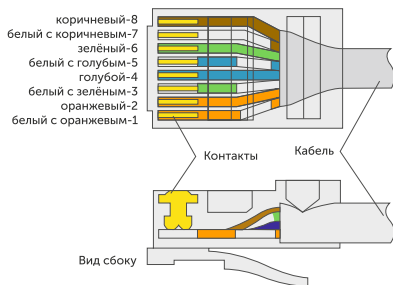


2. Просверлите отверстия для винтов и кабеля.
3. Закрепите камеру с помощью шурупов и дюбелей, идущих в комплекте.
4. Настройте объектив с помощью двух регулировочных болтов на объективе камеры (если камера вариофокальная).

5. Подключение устройства

Камера подключается с помощью UTP-кабеля и коннектора RJ-45 (с обоих концов кабель обжимается одинаково).

Вид сверху со стороны контактов:



РоЕ-питание осуществляется по тем же жилам, что и информация (1, 2, 3, 6).

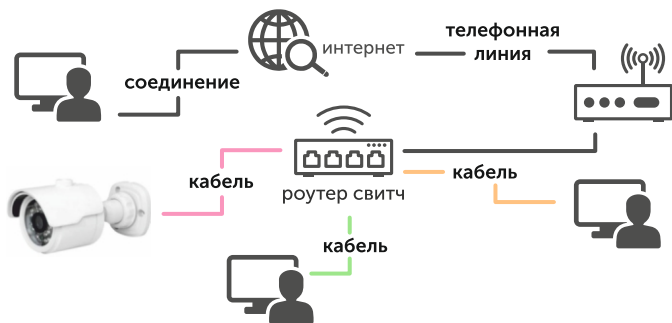
IP-камеры могут быть подключены двумя способами:

1. Подключение напрямую к компьютеру. Подключите IP-камеру к ПК через сетевой кабель. Питание к камере подключите от адаптера DC 12V. Подождите несколько секунд пока камера запустится и приступайте к следующему пункту.



2. Подключение через маршрутизатор или коммутатор.

Чаще всего этот вариант используется при подключении IP-камеры к сети Интернет, где камера и компьютер подключены кабелем UTP к портам LAN маршрутизатора или коммутатора. Если используется PoE-коммутатор (и камера поддерживает стандарт PoE), то адаптер питания к камере подключать не надо. Подождите несколько секунд и приступайте к следующему пункту.



6. Инструкция по эксплуатации устройства

Проверка подключения.

1. Заводской IP-адрес камеры 192.168.1.100 и маску подсети 255.255.255.0. Установите компьютеру IP-адрес в том же сегменте сети, что и IP-камеры, например, 192.168.1.69, и такую же маску подсети, что и у IP-камеры.

2. Для того, чтобы удостовериться в правильной настройке сети на ПК, вам необходимо зайти в меню Пуск > Выполнить (поиск), набрать команду «CMD», нажать клавишу ввод.

Введите в командной строке «ping 192.168.001.100». Если команда PING выполнена успешно (как показано на рисунке ниже), то IP-камера работает в нормальном режиме и сеть подключена правильно.

```
Командная строка
Microsoft Windows [Version 10.0.15063]
(c) Корпорация Майкрософт (Microsoft Corporation), 2017. Все права защищены.

C:\Users\tex-1>ping 192.168.1.100

Обмен пакетами с 192.168.1.100 по 32 байтами данных:
Ответ от 192.168.1.100: число байт=32 время<1мс TTL=64
Ответ от 192.168.1.100: число байт=32 время=5мс TTL=64
Ответ от 192.168.1.100: число байт=32 время=1мс TTL=64
Ответ от 192.168.1.100: число байт=32 время<1мс TTL=64

Статистика Ping для 192.168.1.100:
    Пакетов: отправлено = 4, получено = 4, потеряно = 0
    (0% потерь)
Приблизительное время приема-передачи в мс:
    Минимальное = 0мсек, Максимальное = 5 мсек, Среднее = 1 мсек

C:\Users\tex-1>
```

Если вы увидите сообщение, что «узел недоступен» (как показано на рисунке ниже), то проверьте IP-адрес, настройки ПК и подключение к сети.

```
Командная строка
Microsoft Windows [Version 10.0.15063]
(c) Корпорация Майкрософт (Microsoft Corporation), 2017. Все права защищены.

C:\Users\tex-1>ping 192.168.1.100

Обмен пакетами с 192.168.1.100 по 32 байтами данных:
Ответ от 192.168.1.55: Заданный узел недоступен.
Ответ от 192.168.1.55: Заданный узел недоступен.
Ответ от 192.168.1.55: Заданный узел недоступен.
Ответ от 192.168.1.55: Заданный узел недоступен.

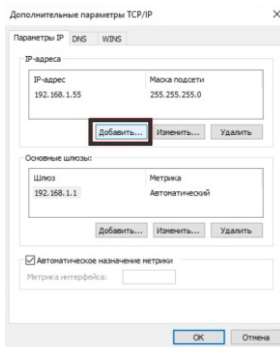
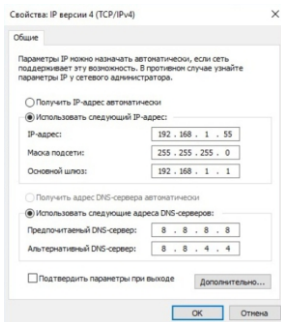
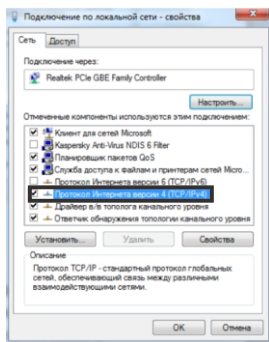
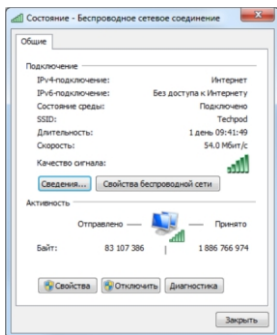
Статистика Ping для 192.168.1.100:
    Пакетов: отправлено = 4, получено = 4, потеряно = 0
    (0% потерь)

C:\Users\tex-1>
```


7. Настройка ПК


Совет: Satvision Search может быть использован для поиска устройств, находящихся в сети. Перед запуском Satvision Search, нажмите на значок локального соединения в правом нижнем углу рабочего стола.

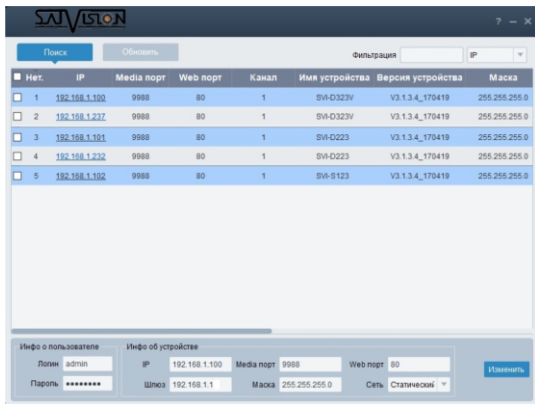
Добавьте IP-адреса нескольких сетевых сегментов в настройках TCP/IP для локального подключения (как показано ниже). Запустив средство поиска, вы можете осуществлять поиск любого устройства с IP-адресом в той же сети.



8. Поиск устройств



Запустите Satvision Search, нажав дважды на . Программа будет автоматически искать и отображать он-лайн IP-устройства и их IP- адреса, номер порта, количество каналов, тип устройства и версию, маску подсети, шлюз, MAC-адрес и режим подключения.



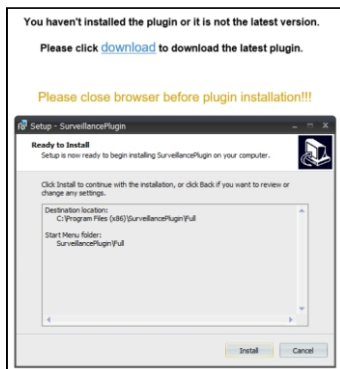
Для изменения IP-адреса вашей камеры, необходимо выбрать в списке нужную камеру и установить «галочку» напротив нее. После чего, ниже, в разделе «Информация о пользователе», укажите имя и пароль от вашей камеры, по умолчанию - admin/12345678. Далее, в разделе «Информация об устройстве», вы можете изменить IP-адрес и другие сетевые настройки. Для применения настроек, нажмите кнопку «Изменить».

9. Установка необходимых плагинов

Чтобы получить доступ к IP-камере, запустите IE (Internet Explorer) браузер. Далее установите плагины - в браузере укажите IP-адрес камеры (<http://192.168.1.100>) и загрузка начнется автоматически. Запустите скачанный файл (если он не запустился автоматически) и в диалоговом окне нажмите на кнопку «Install» для установки необходимых плагинов.

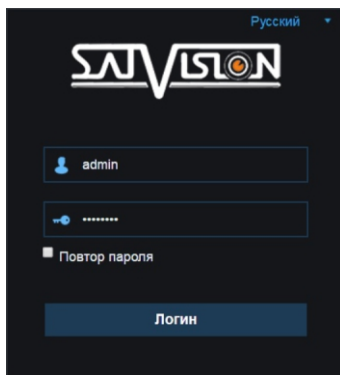
Просмотр

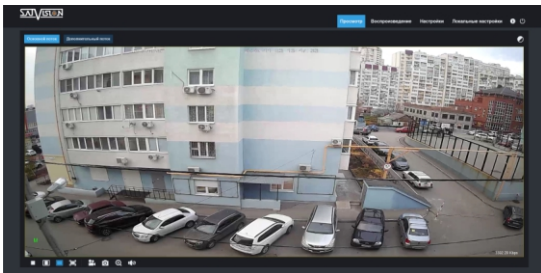
Откройте IE и введите IP-адрес камеры (<http://192.168.1.100>), в диалоговом окне укажите данные от камеры (по умолчанию - admin/12345678).




Интерфейс входа для IP-камер

Введите имя пользователя (admin по умолчанию) и пароль (12345678 по умолчанию), а затем нажмите кнопку ОК, чтобы открыть предварительный просмотр:





Основной поток **Дополнительный поток** :Переключение потоков.

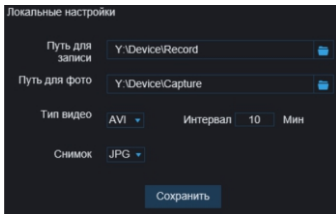
 :Кнопка настройки цвета, для настройки цветности, яркости, контрастности, насыщенности и резкости кадра.

Просмотр :Видео в реальном времени.


Воспроизведение :Если у вас есть данная функция, то есть возможность осуществлять запись и воспроизведение на SD-карту.

Настройки :Доступ к настройкам устройства.


Локальные настройки :Для настройки пути хранения снимков/видео файлов. Выберите пункт «места хранения» видео/фото, для загрузки видео/фото файлов, тип файла (по умолчанию - RF, AVI, MP4 кодировании).




 :Справочная информация.

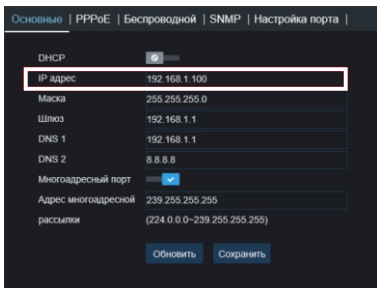
 :Кнопка выхода из системы, для возврата на страницу входа.

 :Кнопка вкл./выкл. Live просмотра.

 :Регулировка соотношения кадра, переключение между исходным соотношением и автоматическим соотношением.

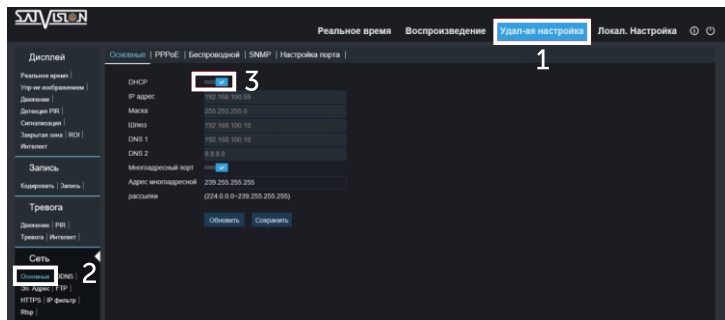
 :Кнопки управления предварительным просмотром, запись видео, запись фото, уменьшение/увеличение, включение/выключение звука, включение/выключение микрофона.

! **ВАЖНО.** Убедитесь, что Wi-Fi сеть, в которую вы будете подключать камеру, находится в другой сети, отличной от 192.168.1.100. В противном случае, если у вас первая подсеть, вам предварительно придется поменять сеть на камере, отличную от первой. Так же убедитесь, что на камере настроены все нужные вам параметры (запись на карту, параметры тревоги, изображения и т. д.), так как после подключения к Wi-Fi сети, вход на веб-интерфейс будет недоступен!

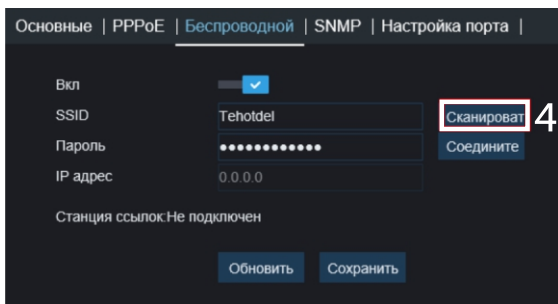


Настройка Wi-Fi подключения

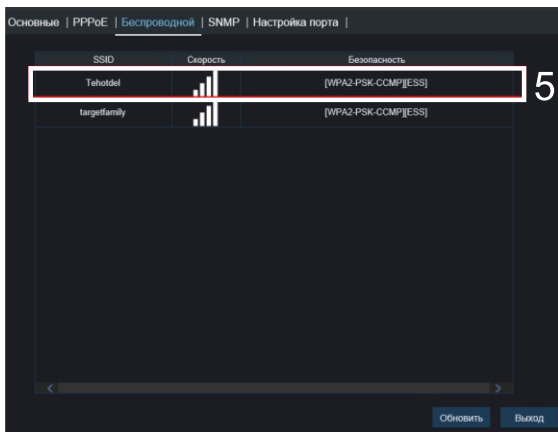
1. Перейдите в раздел «Удаленная настройка»
2. Откройте пункт «Сеть» --> «Основные»
3. Необходимо включить «DHCP»



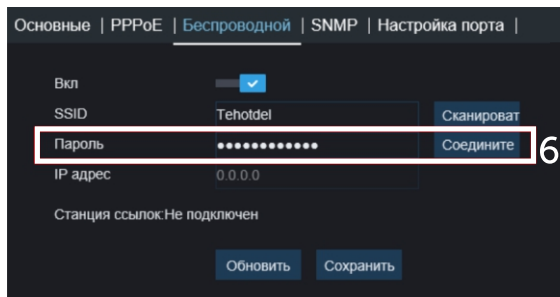
4. Нажмите кнопку «Сканирование»



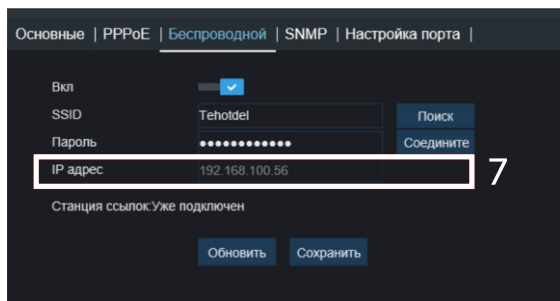
5. Выберите вашу Wi-Fi сеть двойным нажатием левой клавиши мыши



6. Пропишите пароль от вашего Wi-Fi, после чего, нажмите кнопку «Соедините»



7. Если пароль от Wi-Fi сети указан верно и уровень беспроводного сигнала достаточно высок, вы увидите снизу слева сообщение об успешном подключении. Перейдите в любой другой раздел, после чего, повторно откройте данный раздел сети. Вы увидите, что камера по DHCP получила IP-адрес в вашей сети.



Подключите к камере питание DC12V, отключите кабель LAN. Wi-Fi - соединение настроено.

! ВАЖНО. Если вы оставите LAN-кабель подключенным, Wi-Fi работать не будет.

10. Мобильное приложение SatvisionMobilePRO

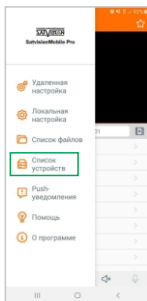
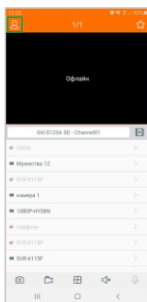
Для доступа через мобильное приложение, вам необходимо:

1. Скачать приложение SatvisionMobilePRO с Play Market, если у вас Android или с App Store, если у вас iOS;

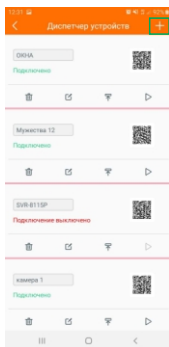
2. Открыть приложение;

3. Нажать в верхнем левом углу кнопку «Меню»;

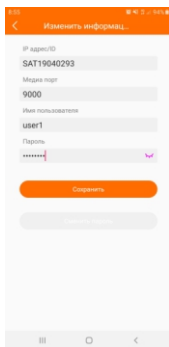
4. Выбрать «Список устройств»;



5. Нажать в верхнем правом углу кнопку добавить «+». В открывшемся меню выбрать первую строчку - IPC/NVR/DVR;



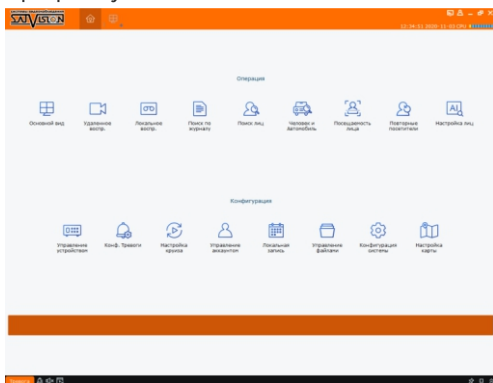
6. В меню «Изменить информацию», вам необходимо ввести основные параметры камеры для подключения ее через P2P/IP и нажать на кнопку сохранить;



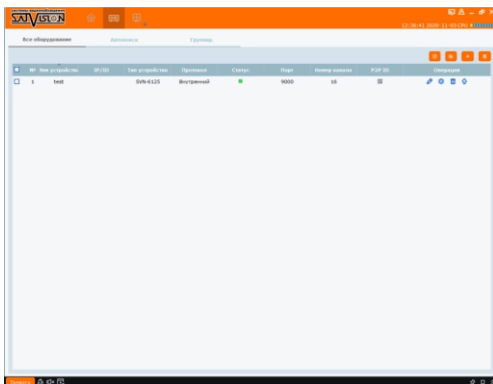
IP-адрес/идентификатор - ID устройства (через P2P облако), либо IP (через IP-адрес);
Медиа порт - порт мультимедийного потока (заводской порт 9000 или 9988, в зависимости от версии прошивки);
Имя пользователя - поле для ввода логина от камеры;
Пароль - поле для ввода пароля от камеры.
После чего, камера добавится в ваше приложение и вы сможете просматривать с нее видео.

11. SATVISION CMS v2.0

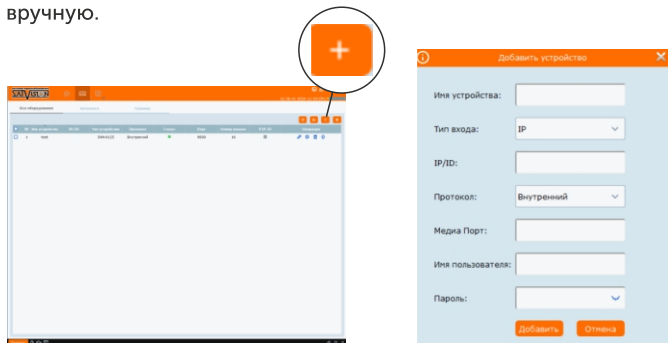
Данную программу вы можете скачать на сайте satvision-cctv.ru в разделе «База знаний» или с диска ПО. Вы можете добавить камеру по локальной сети в SATVISION CMS V2.0. Для этого установите и запустите программу.



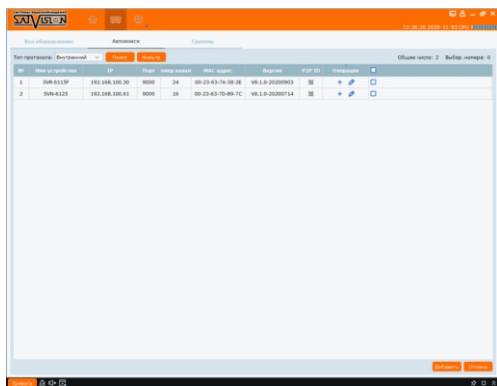
Выберите пункт «Управление устройством».



Нажмите на пункт «Добавить устройство» и введите данные вручную.



Или выберите пункт «Автопоиск». Нажмите кнопку «Поиск» и, выбрав устройство в списке, нажмите «Добавить».



Если устройство добавлено правильно, вы сможете просматривать его в главном меню – «Главный просмотр».

12. Указания по безопасности эксплуатации

- Используйте только рекомендованное напряжение питания.
- Перед включением оборудования убедитесь в том, что соединительные провода (разъёмы) подключены с соблюдением полярности. Неверное соединение может привести к повреждению и/или неправильному функционированию оборудования.
- Не располагайте камеру в местах попадания в объектив прямых солнечных лучей или других источников света. В противном случае это может привести к повреждению камеры, в независимости от того используется она или нет.
- Строго соблюдайте установленный для данной камеры температурный режим.
- Не устанавливайте камеру:
 - в зонах с влажностью и уровнем загрязнения воздуха более 95 %
 - в области повышенного испарения и парообразования или усиленной вибрации.
- Не стоит размещать камеру в непосредственной близости от источников мощных электромагнитных полей (например, радиотелефон), так как видеосигнал может быть искажен помехами.
- При монтаже камеры следует оставить достаточное пространство для легкого доступа к шнуру электропитания и выходам (разъемам) при дальнейшей эксплуатации изделия.
- Предотвращать механическое повреждение камеры.

ВНИМАНИЕ:

Несоблюдение условий хранения и эксплуатации камеры могут привести к повреждению оборудования.

13. Меры по утилизации

Утилизацию продукции, содержащей электронные компоненты, необходимо производить в соответствии с местными законами и нормативными актами. Для подробной информации о правилах утилизации обратитесь к местным органам власти.

14. Транспортировка и хранение

- Оборудование в транспортной таре производится любым видом закрытых транспортных средств согласно действующим нормативам.
- Условия транспортирования оборудования должны соответствовать ГОСТ 15150-69.
- Хранение оборудования в транспортной таре на складах изготовителя регламентируется в соответствии с ГОСТ 15150-69.

15. Гарантийные обязательства

Гарантийный срок указывается в гарантийном талоне.

Гарантийные обязательства могут быть прерваны в следующих случаях:

- несоответствие серийного номера, предъявляемого оборудования, серийному номеру, указанному в паспорте изделия;
- наличие явных или скрытых механических, термических, химических повреждений оборудования, вызванных нарушениями правил транспортировки, хранения или эксплуатации;
- выявленное, в процессе ремонта, несоответствие Правилам и условиям эксплуатации, предъявляемым к оборудованию данного типа;
- отказ оборудования, вызванный воздействием факторов непреодолимой силы и/или действиями третьих лиц.

16. Совместимость

Данную камеру рекомендовано использовать в работе с первой серией регистраторов.

17. Возможные неисправности

- Если камера не находится на вашем компьютере, проверьте кабель патч-корд.
- Если при закрытии объектива камеры, не загорается ИК-подсветка, проверьте кабель питания.
- Если после форматирования карты памяти, она не определяется, проверьте карту памяти .

18. Спецификация модели

SVI-C223AW v2.0

| | |
|---|--|
| Тип матрицы | 1/2.8" SC2330 |
| Процессор | Hi3516EV300 |
| Объектив | 2.8 mm |
| Разрешение | 2 Mpix (1920 × 1080), 1.3 Mpix (1280 × 960), 1 Mpix (1280 × 720) и др. |
| Частота кадров | 25 к/с |
| Видеокодирование | H.264/H.265/MJPEG |
| Чувствительность | 0.01 Лк (цвет.), 0 Лк (ИК-подсветка вкл.) |
| APU | Да |
| Механический ИК фильтр | Да |
| Режим День/Ночь | Авто/Цвет/Ч.Б/Расписание |
| WDR/HWDR/DWDR | DWDR |
| Электронный затвор | 1/5-1/20 000 с |
| Баланс белого | Авто/Ручной |
| Удаленный доступ | IE, Satvision CMS |
| Мобильное приложение | SatvisionMobilePRO |
| Сетевой разъем | RJ-45 10/100Base-TX Ethernet порт |
| Сетевые протоколы | TCP/IP, P2P, HTTP, DHCP, DNS, DDNS, RTSP, NTP, UPnP, HTTPS, UKIP, Wi-Fi (802.11b/g/n) |
| Протокол подключения | SNMP, Onvif v 2.6 |
| Битрейт | 128 Кбит/с - 2048 Кбит/с |
| Аналитика | Нет |
| Количество клиентов | Макс. 5 |
| Поддержка карты SD | до 512 Гб |
| Встроенный микрофон/ динамик | Да |
| Аудиокодирование | G.711A/G.711U |
| Тревожная колодка | Да |
| Кнопка сброса на заводские настройки | Да |
| Интеграция | IPProject и др. |
| PIR датчик | Да |
| Дальность ИК подсветки | 10 м |
| Степень защиты | IP50 (пластик) |
| Тревожная сирена/свет | Да |
| Аудио | Нет |
| Температура эксплуатации | -10° +50° C |
| Питание | DC 12V (230 mA)/PoE (2.8 Вт) |
| Вес | 200 г |
| Габариты | Ø75.4 × 120.4 × 63 мм |

19. Основные термины

PIR – пассивный инфракрасный датчик движения. Основан он на пироэлектрически чувствительном элементе, который реагирует на изменение уровня инфракрасного излучения в зоне его действия.

PPPOE – протокол для подключения напрямую к провайдеру (для быстрого интернет соединения).

RTSP (Real Time Streaming Protocol) – Поточковый протокол реального времени (с помощью данного протокола можно вывести изображение на экран ПК, в проигрыватель, на сайт, на регистратор. Для этого нужна соответствующая RTSP) – ссылка.

SMTP – предназначенный для передачи электронной почты в сетях TCP/IP.

NTP (Network Time Protocol) – протокол сетевого времени. Необходим для синхронизации даты и времени с сети интернет.

PoE (Power over Ethernet) – технология позволяющая передавать удаленному устройству (IP камера) электрическую энергию вместе с данными, через стандартную витую пару в сети интернет.

P2P – Функция предназначена по ID номеру добавлять камеру в программное обеспечение, без использования IP-адреса.

SNMP (Simple Network Management Protocol) – простой протокол сетевого управления) – стандартный интернет-протокол для управления устройствами в IP-сетях.

FTP (File Transfer Protocol) – протокол передачи файлов по сети.

DHCP – сетевой протокол, позволяющий сетевым устройствам автоматически получать IP-адрес и другие параметры, необходимые для работы в сети TCP/IP.

20. Полезные ссылки

Ссылка на полное руководство
для IP видеокамер Satvision 3 серии



Ссылка на инструкцию
по тревожной колодке
с камерой SVI-C223AW



Ссылка на инструкцию
по программе
Satvision CMS



Ссылка на инструкцию по
обновлению ПО
на IP-камерах Satvision 3 серии



Инструкция по записи на
MicroSD карту IP камер
Satvision 3 серии



21. ОБРАТНАЯ СВЯЗЬ

Спасибо за выбор оборудования Satvision.

Если у Вас остались вопросы после изучения инструкции, обратитесь в службу технической поддержки по номеру:



8 800 550-12-51

Наши специалисты окажут квалифицированную помощь и помогут найти решение вашей проблемы.



Если Вы не смогли самостоятельно настроить оборудование, то можете оставить заявку на сайте satvision-cctv.ru.



Мобильное приложение Satvision Mobile PRO для Android



Инструкция для Мобильного приложения Satvision Mobile PRO



Мобильное приложение Satvision Mobile PRO для iOS



Продавец гарантирует, что купленное изделие является работоспособным и не содержит выявленных механических и иных повреждений на момент осуществления продажи. Комплектность изделий проверяется при покупке в присутствии персонала фирмы. В случае возникновения необходимости гарантийного ремонта обратитесь к производителю, у которого вы приобрели данное изделие. Услуги по гарантийному обслуживанию предоставляются по предъявлении потребности четко и правильно заполненного гарантийного талона вместе с дефектным изделием до окончания гарантийного срока. Настоящая гарантия на распространяется на следующее: - обращение с изделием повлекшее повреждение поверхности изделия; - установка и использование изделия не по назначению или не в соответствии с руководством по обслуживанию; - ремонт или попытка ремонта, произведенного в не авторизованном сервисно-центре; - небрежного обращения; - затопления, попадания внутрь химических веществ, воздействие высокой температуры, колебания напряжения, использование повышенного или неправильного напряжения питания, электростатических разрядов, включая разряд молнии, и иных видов внешних воздействий.

Гарантийный талон

1) Продавец гарантирует, что купленное изделие является работоспособным и не содержит выявленных механических и иных повреждений на момент осуществления продажи. 2) Комплектность изделий проверяется при покупке в присутствии персонала фирмы.

| № | Модель | Гарантийный срок | Серийный номер |
|---|--------|------------------|----------------|
| 1 | | | |

Примечание:

В случае необоснованной претензии стоимость работ по проверке взимается с покупателя в соответствии с прейскурантом продавца. **Я, покупатель, с условиями гарантийного обслуживания ознакомлен. Товар получил полностью.**

Претензий по количеству и комплектации не имею.

Подпись покупателя _____

Подпись продавца _____ МП

системы видеонаблюдения



satvision-cctv.ru



техническая поддержка

8 800 550-12-51