

www.satvision-cctv.ru



# Руководство по эксплуатации цифрового видеорегистратора



**SVR - 4315 light**  
**SVR - 8308 light**

## **Благодарим вас за покупку нашего цифрового видео регистратора (далее DVR)!**

Данное руководство издано как справочный материал по установке и эксплуатации системы контроля DVR. В руководстве предоставлена информация о функциях DVR данной серии. Содержание руководства может редактироваться без уведомления. Обновленные версии данного руководства размещаются на сайте [www.satvision-cctv.ru](http://www.satvision-cctv.ru).

### **Важные меры безопасности и предупреждения:**

- Избегайте попадания посторонних предметов или жидкостей в DVR.
- Не ставьте тяжелые предметы на DVR.
- Избегайте загрязнения плат, разъемов, вентиляторов, корпусов и т. д.
- Не разбирайте и не выполняйте ремонт DVR самостоятельно.
- Не заменяйте отдельные комплектующие устройства самостоятельно.
- Устройство должно эксплуатироваться в температурном режиме 0°С-40°С.
- Избегайте попадания прямого солнечного света.
- Избегайте установки устройства вблизи источников тепла.
- Не устанавливайте устройство в помещениях с повышенной влажностью.
- Не используйте устройство в задымленной или пыльной среде.
- Установка устройства должна выполняться на ровной и устойчивой рабочей поверхности.
- Эксплуатируйте устройство при допустимых электрических параметрах.

# Содержание

- Глава I: Введение.....3
- Глава II: Руководство по эксплуатации.....5
- Глава III: Управление сетью и через PC.....35
- Глава IV: DVR Руководство по установке.....52
- Глава V: FAQ.....54



### Основные характеристики

Серия Видеорегистраторов «SATVISION» включает в себя 4, 8 канальные модели, которые записывают в разрешении 960Н, HD1, CIF и позволяют удаленно, через Интернет, просматривать живое видео, изменять параметры и копировать архив. Кроме того, они имеют функции управления PTZ камерами, детектор движения.

### Особенности

- Использование высокоэффективного кодека сжатия H.264.
- Два порта USB2.0 для копирования архива на USB flash диск и для мыши.
- 3.5" SATA HDD до 2 Тб.
- Специальная файловая система для защиты видеоархива.
- Удобный графический интерфейс.
- Оптимизированный просмотр архива по четырем каналам одновременно.
- Разграничение прав доступа.

## Технические характеристики

Модель	SVR-4315 light	SVR-8308 light
Видеокодек сжатия	H.264	
Видеовыход	BNCx 4 (композитный 1.0 Vp-p 75 Ом)	BNCx 8 (композитный 1.0 Vp-p 75 Ом)
Видеовыход BNC/VGA/HDMI	1/1(800x600;1024x768;1280x1024;1440x990)/1	
Аудио вход/выход	4 RCA/1 RCA	
Разрешение записи	960Н-960x576; HD1-720x288; CIF-352x288	
Суммарная скорость записи	960Н-60 к/с, CIF-100 к/с	
Тревога	Детектор движения	
Тревожный вход/выход	Нет	
Число жестких дисков	1 x SATA 2	
Максимальный объем HDD	до 2 Tb	
Копирование на USB	Да в формате H.264	
Копирование по сети	Да	
Конвертация в AVI	Да	
Подключение HDD из DVR к ПК	Нет	
Сеть	Ethernet 100 Mb/s, 3G USB Modem*	
Сетевые функции	PPPoE, NTP, E-MAIL, DDNS	
Максимальное число пользователей	10	
ПО для доступа по сети (CMS)	Да	
ПО для мобильных телефонов	Android, Symbian, Windows Mobile, iOS	
PTZ управление	Pelco P/D и др.	
Питание	DC 12V 2A	
Габариты	255(Ш) x 235(Г) x 40(В) мм	
Вес (без HDD)	2 кг	

### Работа с мышью

Мышь - основное устройство управления видеорегистратором для навигации по меню.

**Примечание:** Если не указано иное, все системные функции, описанные в данном руководстве, осуществляются с помощью мыши.

Управление устройством при помощи мыши:

1) Подсоедините USB мышь к разъему для USB с соответствующей пиктограммой на задней панели видеорегистратора.

**Примечание:** Только верхний порт USB на задней панели предназначен для подключения FLASH диска. Не подключайте FLASH диск в нижний разъем на задней панели.

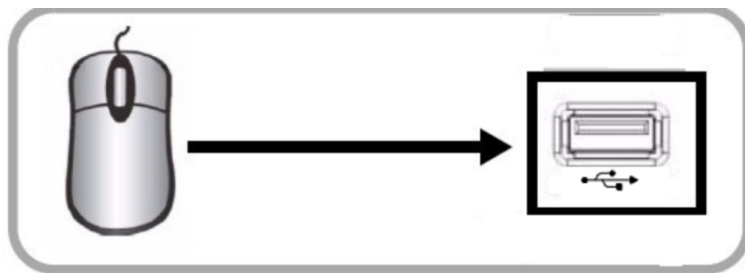


Рисунок 3.2 Подключение USB-мыши к нижнему порту USB на задней панели

2) Используйте кнопки мыши, чтобы выполнять следующие действия:

**Левая кнопка:** Нажмите кнопку, чтобы выбрать пункт меню. При просмотре в реальном времени в режиме квадратора, дважды щелкните на канал для перехода выбранного канала в полноэкранный режим; дважды щелкните для возврата в режим квадратора.

**Правая кнопка:** Щелкните, чтобы вызвать меню или вернуться в предыдущее подменю.

3) **Ролик:** нет функции.

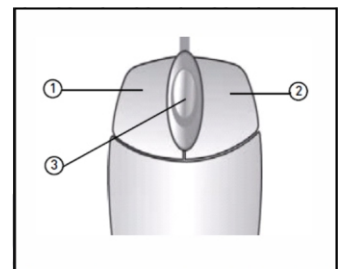


Рисунок 3.2.1 Кнопки мыши

### Виртуальная клавиатура

Применение виртуальной клавиатуры:

1. Нажмите кнопку ввода, такие как номер пользователя или пароль ящика пользователя.

2. Наберите соответствующее число 0 ~ 9.

3. Щелкните левой кнопкой мыши «1 2 3» для переключения методов ввода: цифры, буквы, строчные буквы и знаки препинания (различные переключатели методов ввода, доступны в зависимости от свойств поля ввода).

4. Щелкните левой кнопкой мыши ← для удаления символа.

5. Щелкните ←↵ для ввода либо подтверждения.

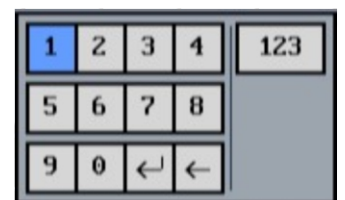


Рисунок 3.2.2 Виртуальная клавиатура

## Работа системы

### Вход для пользователей

#### Запуск системы:

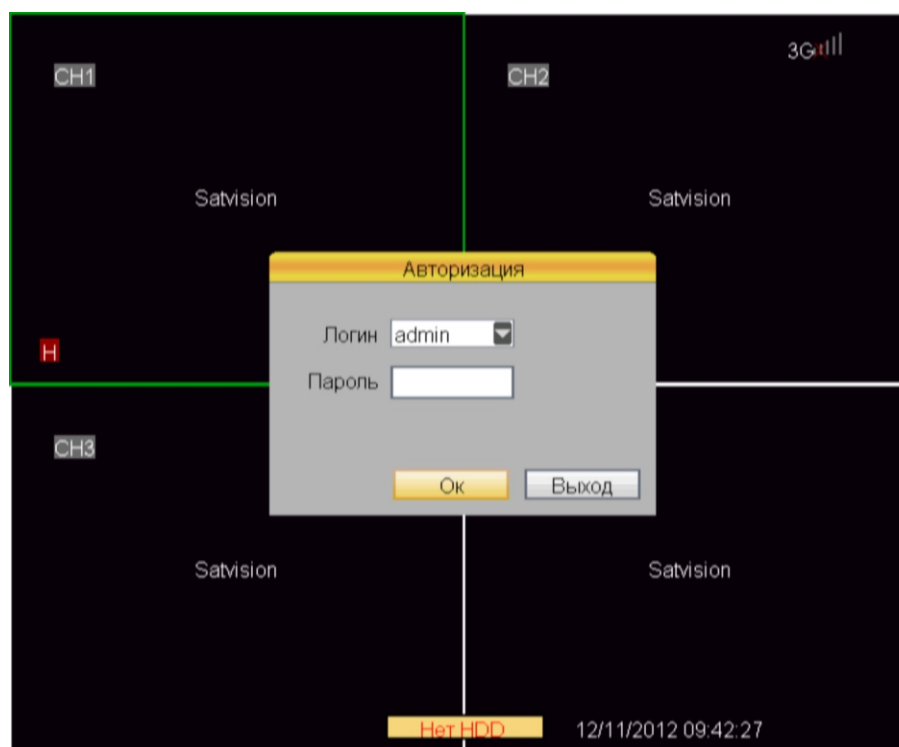
Подключите кабель питания к порту DC12V на задней панели. Через несколько минут, система будет загружена.

**Примечание:** Если нет жесткого диска (HDD) в устройстве или устройство не может распознать HDD, или HDD не был отформатирован – в верхнем углу на дисплее при просмотре в реальном времени отобразится [H]. Вы должны отформатировать HDD в видеорегистраторе перед использованием.

Последовательность действий: Основное меню > Устройства > Жесткий диск > Форматирование (не забудьте поставить галочку напротив жесткого диска).

### Система входа

Открыть главное меню: щелкните правой кнопкой мыши на любом месте экрана для отображения панели инструментов, выберите любой пункт главного меню (мышью), или нажмите кнопку [MENU] на пульте ДУ или панели управления для входа в окно авторизации, как показано ниже:

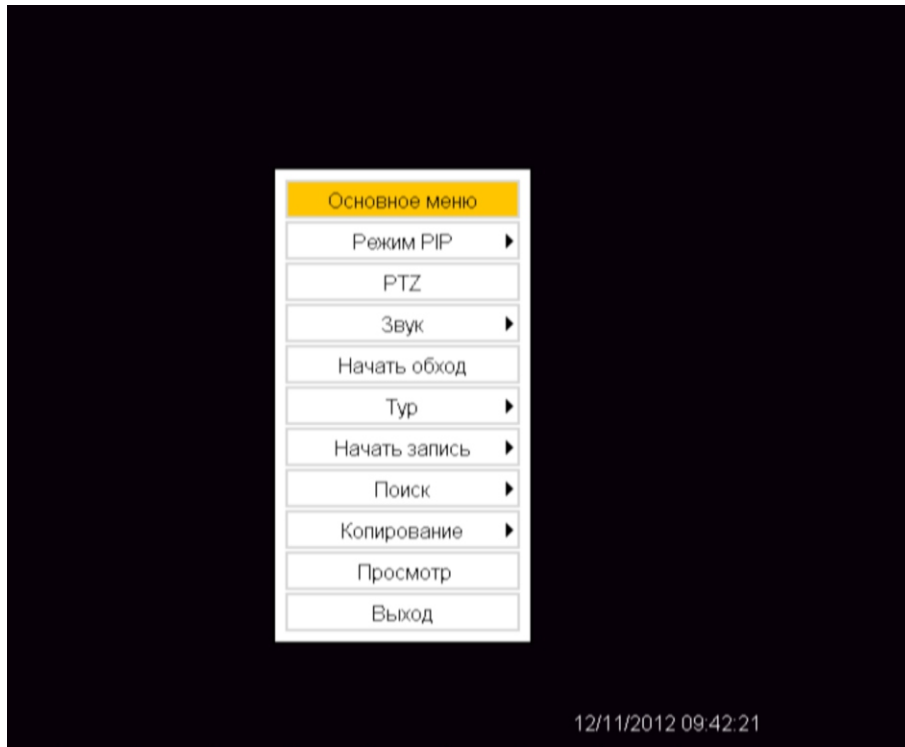


**Логин:** пользователь может выбрать имя пользователя в выпадающем окне. Если требуются другие пользователи, кроме администратора, зайдите: Основное меню > Системы > Пароль, чтобы создать другого пользователя.

**Пароль:** ввод соответствующего пароля пользователя.

**Примечание:** По умолчанию пароль администратора является 123456.

## Эксплуатация



Щелкните правой кнопкой мыши для входа в меню.

### Работа с меню

Главное меню состоит из подменю "Монитор", "Запись", "Сеть", "Устройства", "Система", как показано ниже:

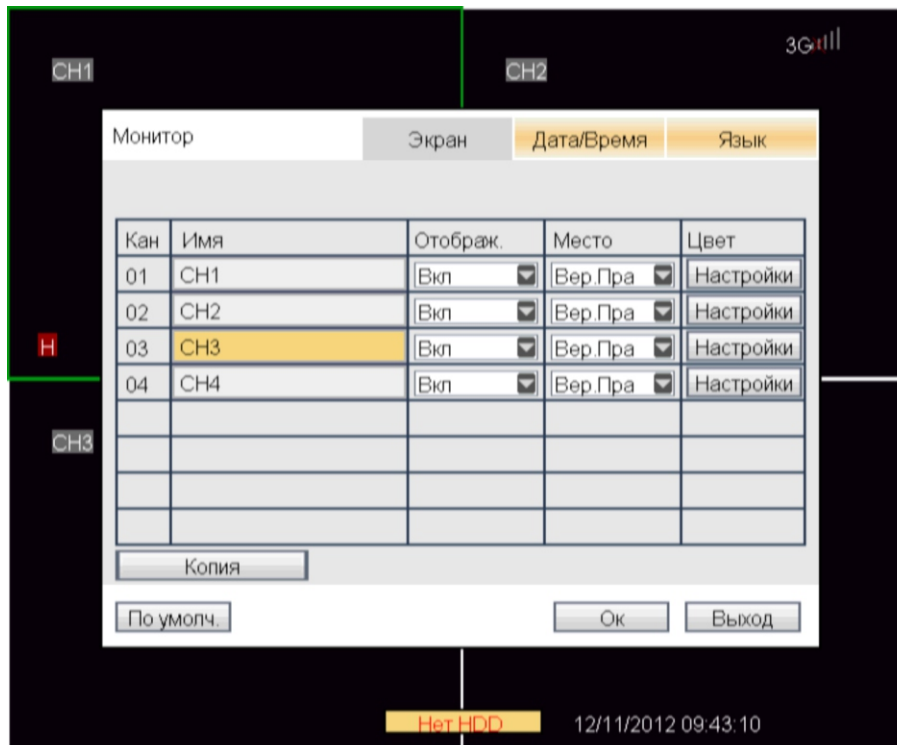


**Подсказка:** После изменения настроек или значений Вы должны нажать кнопку [OK], чтобы сохранить настройки. Настройки не будут сохранены, если нажать [ВЫХОД] или правую кнопку мыши. Данный видеорегистратор также автоматически показывает пояснительную информацию при наведении мыши на различные объекты меню.



## Монитор

Нажмите на поле «Отображ.», чтобы войти в настройки интерфейса элемента.



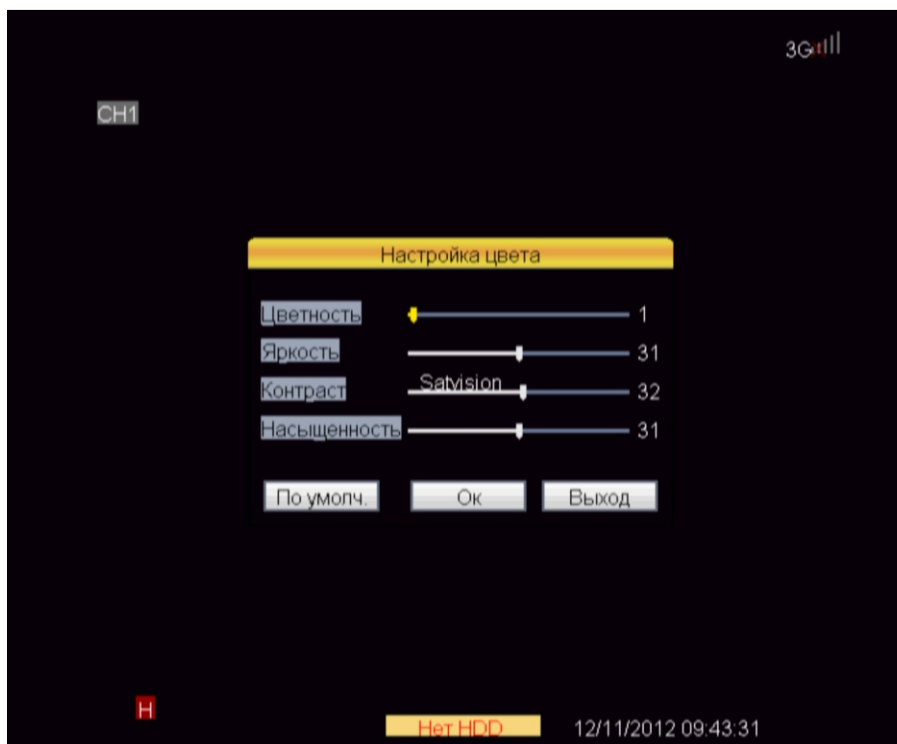
**Кан 01-08:** щелчок для вызова выпадающего окна переключения для настройки.

**Имя:** Щелкните левой кнопкой мыши для изменения имени канала

**Отображ:** "Вкл" означает, что видео с канала можно увидеть в режиме реального времени

**Место:** для выбора расположения имени канала на дисплее

**Цвет:** нажмите на кнопку [Настройки] установки соответствующего канала, одним щелчком мыши, чтобы войти в настройки интерфейса цвета, как показано ниже:

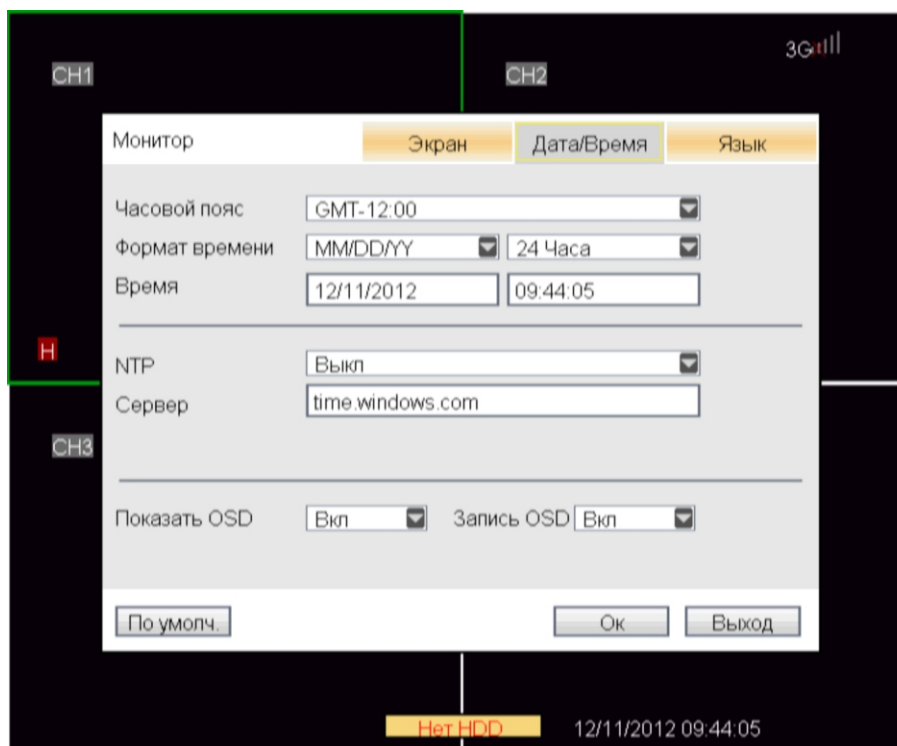


Перетащите курсор мыши, чтобы выполнить настройку видео цвета, в том числе 4 варианта: цветность, яркость, контраст и насыщенность. Щелкните **【Ок】** для выхода с сохранением параметров.

**Копия:** параметры одного канала будут скопированы на другие каналы.

## Установка времени

Нажмите левой кнопкой мыши на пункт "Дата/Время", чтобы войти в настройки интерфейса элемента. Как показано ниже:



**Часовой пояс:** Нажмите кнопку **【▼】** для выбора соответствующего, вашему местоположению, часового пояса.

**Формат времени:** Нажмите кнопку **【▼】** для переключения формата времени, MM/DD/YY, YY-MM-DD и DD/MM/YY. Можно выбрать 24 или 12 часовой формат времени.

**Время:** изменить дату и время, нажмите на **Ок** для применения изменений.

**ВНИМАНИЕ:** Изменение даты и времени может привести к тому что **Вы не сможете найти видеофайл, записанный ранее.**

**NTP:** Включение / Выключение, в основном используется для синхронизации времени, с серверами NTP.

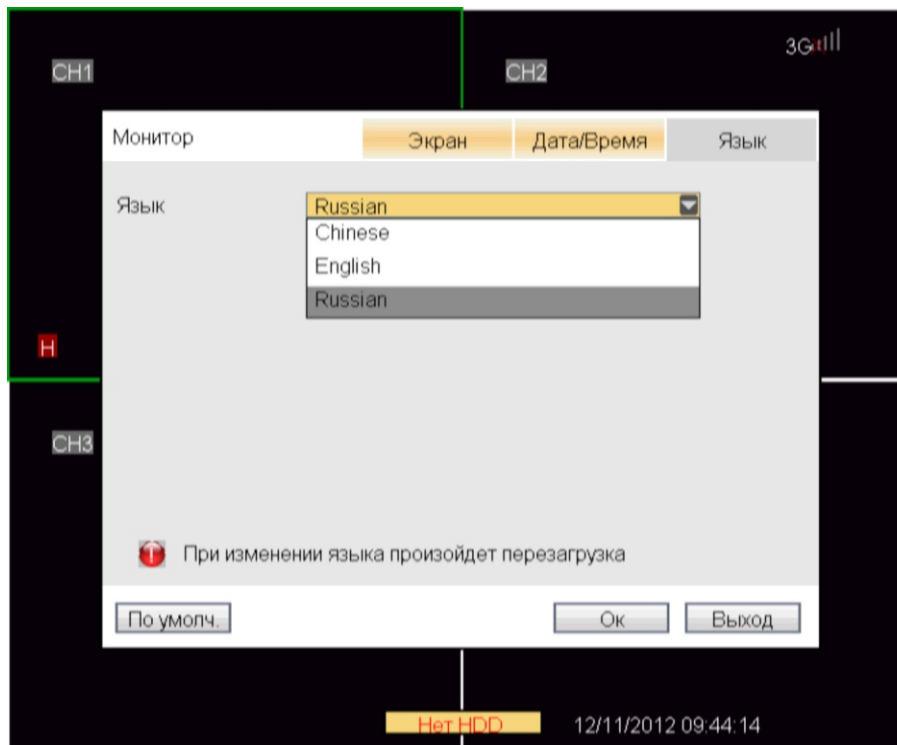
**Сервер:** Сервер обновления по умолчанию, time.windows.com.

**Показать OSD:** Включение / выключение показа времени на экране предварительного просмотра.

**Запись OSD:** Включение / выключение записи времени на видео.

## Системный язык

Переместите курсор мыши на пункт "язык", щелкните левой клавишей мыши, чтобы войти в настройки интерфейса языка. Как показано ниже:



Есть несколько вариантов системного языка: русский, английский, португальский и так далее. **Примечание:** после смены системного языка произойдет перезагрузка системы.

## Настройка записи

Переместите курсор мыши на пункт "Запись", щелкните левой клавишей мыши, чтобы войти в настройки интерфейса элемента. Как показано ниже:



**Кан01-08:** Нажмите кнопку, чтобы переключиться на другой канал для выполнения настройки.

**Запись:** "Вкл" означает, что функция записи соответствующего канала включена.

**Качество:** Есть три варианта соответствующие различным стандартам информационных потоков Отличное/Хорошее/Нормальное.

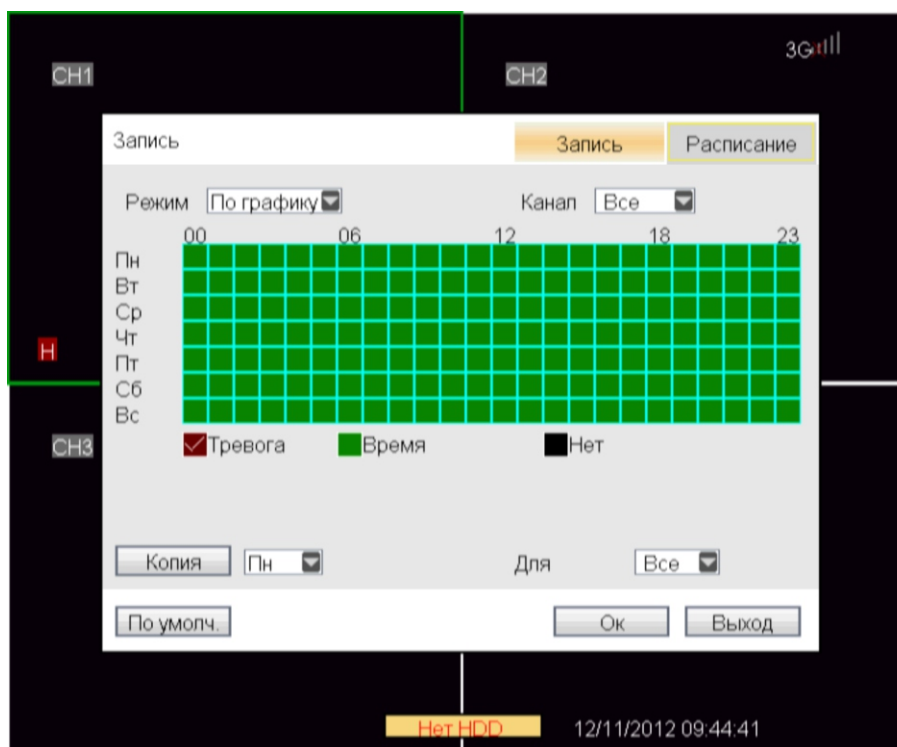
**Разрешение:** Есть три соответствующих разрешения: 960Н, HD1, CIF.

**Звук:** "Вкл" означает, что канал записывает аудио, "Выкл" означает, что канал не записывает аудио.

**К/С:** Установите количество кадров в секунду.

## Конфигурация графика записи

Переместите курсор мыши на пункт "Расписание", щелкните левой клавишей мыши, чтобы войти в настройки интерфейса элемента (как показано ниже):



**Режим:** есть 2 режима: постоянно и по графику.

- **Постоянно:** запись начинается, когда устройство включается.
- **По графику:** Видео записывается в соответствии с планом, как показано на рисунке выше.

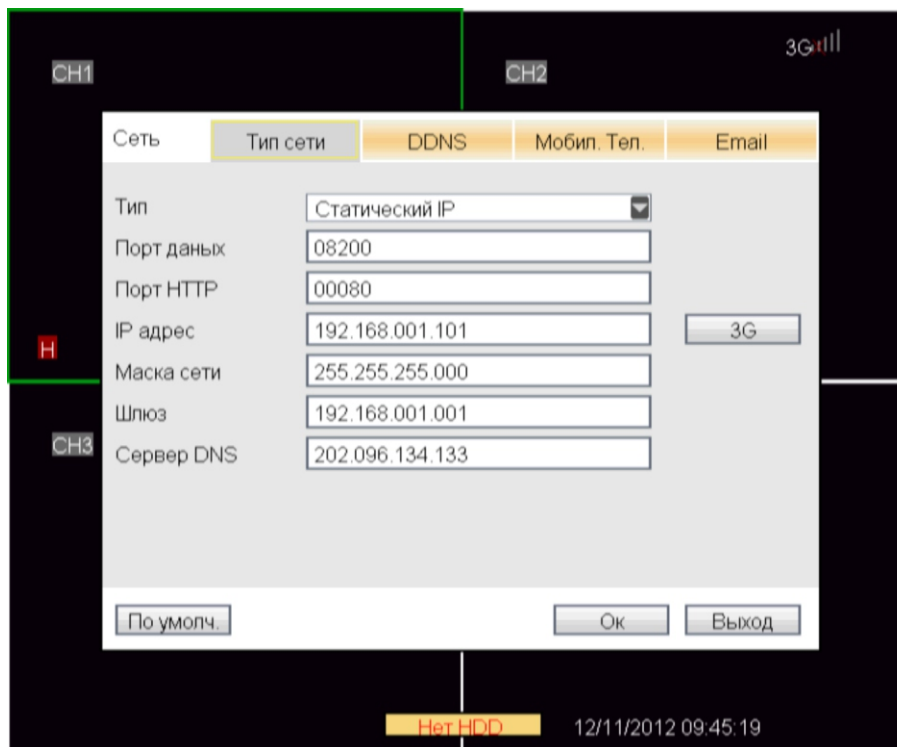
**Канал:** можно выбрать все каналы, также можно выбрать один канал.

**Настройка записи по графику:** конфигурация метода осуществляется выбором определенных областей; есть 3 типа: по тревоге, по времени и не записывать, каждая клетка представляет собой 1 час.

**Размер записи:** нажмите левой кнопкой мыши на выпадающее меню для выбора размера записи, есть 4 варианта: 15 минут, 30 минут, 45 минут и 60 минут.

## Настройки сети

Переместите курсор мыши на пункт "Тип сети", щелкните левой клавишей мыши, чтобы войти в настройки интерфейса элемента (как показано ниже):



**Тип:** есть 3 вида типа адреса: DHCP, PPPoE, Статический IP.

Если выбрать Статический IP, нужно настроить сетевые параметры вручную.

**Порт данных:** принят частный протокол связи между DVR устройством и ПК, значение по 8200. Если порт на ПК занят, пожалуйста, измените его на другой порт.

**Порт HTTP:** значение по умолчанию 80. Если необходимо администратор может изменять веб-порт, например на 8235, то в поле адреса IE нужно добавить номер порта после IP, например: <http://72.20.80.53:8235>.

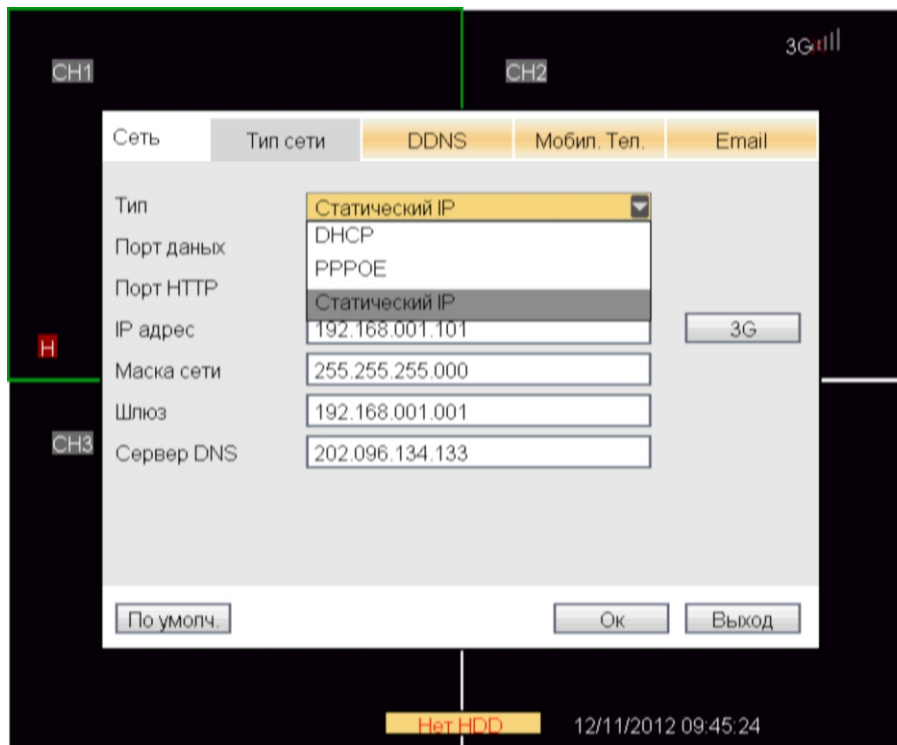
**IP адрес:** введите IP адрес в соответствии с сетью, в которой находится устройство.

**Маска сети:** заполните маску сети в соответствии с сетью, в которой находится устройство.

**Шлюз:** установить шлюз сети, в которой находится устройство.

## DHCP

Выберите в поле “Тип” пункт "DHCP", щелкните левой клавишей мыши, чтобы войти в настройки интерфейса элемента (как показано ниже):



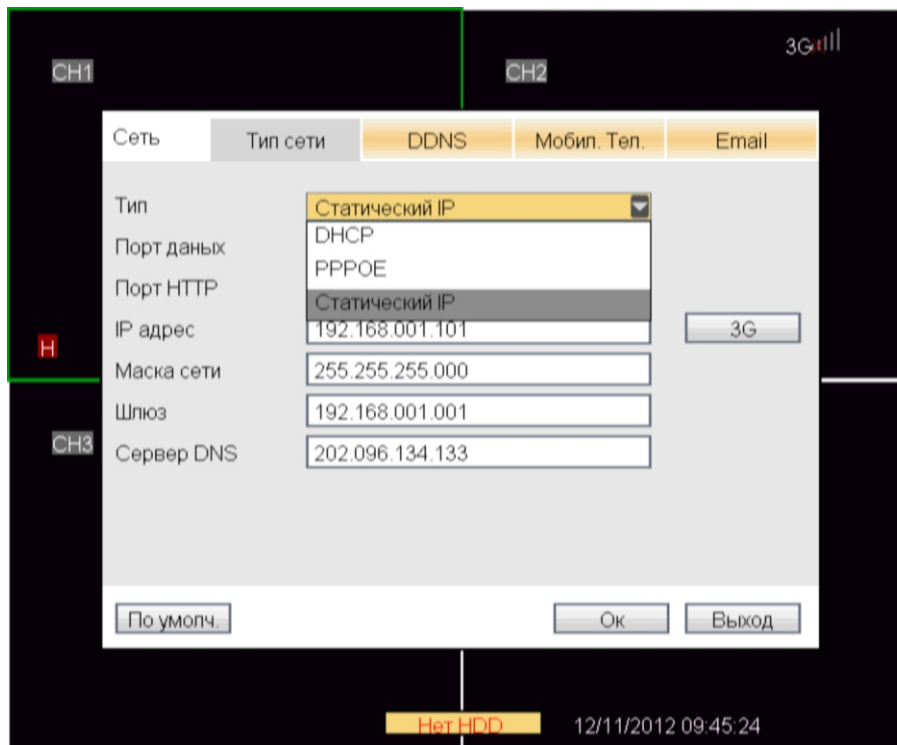
**Порт данных:** принят частный протокол связи между DVR устройством и ПК, значение по умолчанию 8200. Если порт на ПК занят, пожалуйста, измените его на другой порт.

**Порт HTTP:** значение по умолчанию принимается: 80. Если необходимо администратор может изменять веб-порт, например на 8235, то в поле адреса IE нужно добавить номер порта после IP, например: <http://72.20.80.53:8235>.

**Примечание:** после выбора DHCP, следует перезагрузка для того чтобы изменения вступили в силу. После запуска, система автоматически установит связь с сервером DHCP, после успешного соединения, на устройстве будет настроен с IP-адрес.

## PPPOE

Выберите в поле “Тип” пункт " PPPOE", щелкните левой клавишей мыши, чтобы войти в настройки интерфейса элемента (как показано ниже):



**Порт данных:** принят частный протокол связи между DVR устройством и ПК, значение по умолчанию 8200. Если порт на ПК занят, пожалуйста, измените его на другой порт.

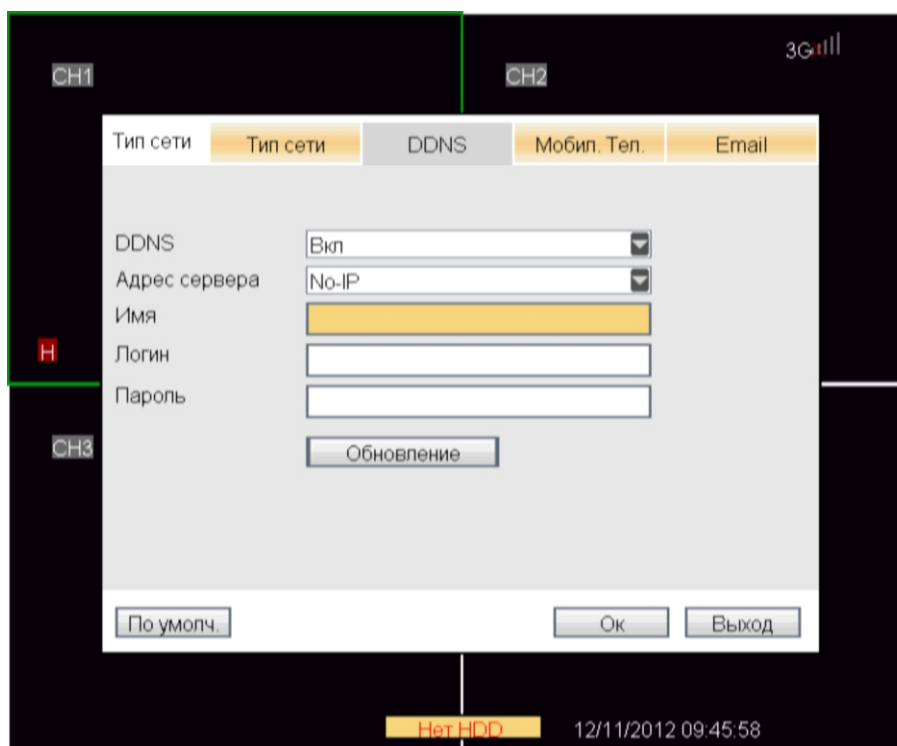
**Порт HTTP:** значение по умолчанию принимается 80. Если необходимо администратор может изменять веб-порт, например на 8235, то в поле адреса IE нужно добавить номер порта после IP, например: <http://72.20.80.53:8235>.

**PPPOE имя пользователя и пароль:** заполните имя пользователя и пароль, предоставленные поставщиком интернет-услуг, перезагрузите систему после подтверждения. После запуска, система автоматически установит подключение к сети PPPOE методом. После успешного подключения IP-адрес автоматически будет изменен динамический адрес IP, полученные из WAN.

**DNS:** установить IP-адрес сервера домена, имя, относятся к конфигурации сервера домена имя на компьютере.

## Настройка DDNS

Переместите курсор мыши на пункт "DDNS", щелкните левой клавишей мыши, чтобы войти в настройки интерфейса элемента (как показано ниже):



**DDNS:** есть 2 варианта: "Вкл/Выкл", Вы можете включить DDNS при наличии разрешения доменных имен серверов.

**Адрес сервера:** Пользователь может выбрать необходимый сервер DDNS, есть 4 варианта: 3322, DynDNS, nightowlivr, No-IP;

**Имя:** имя хоста зарегистрированного на сервере динамического разрешения имен домена.

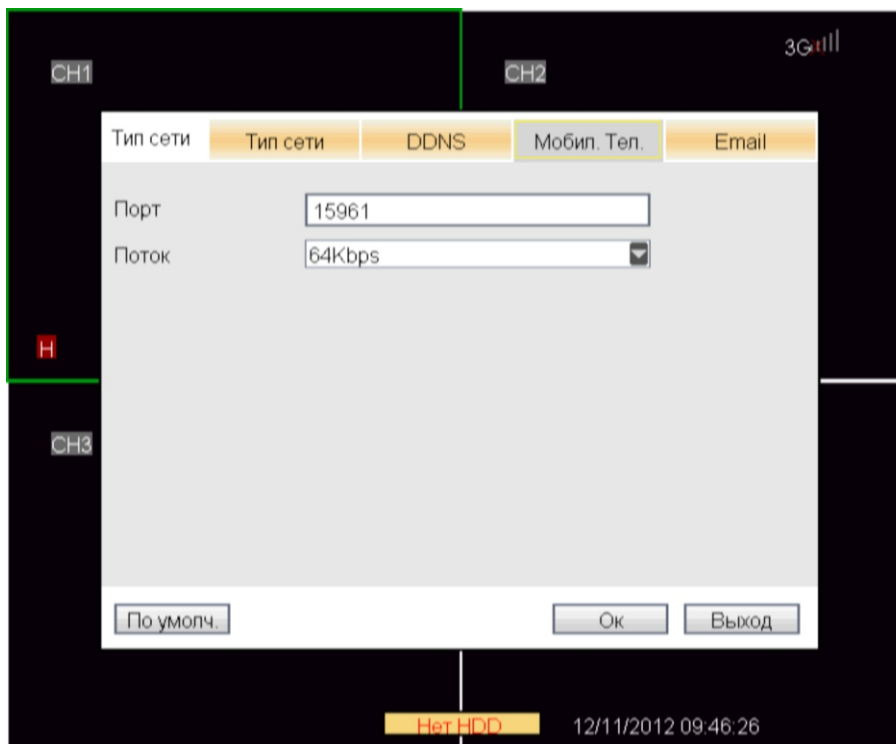
**Логин:** Введите имя пользователя, зарегистрированного на сервере динамических имен домена.

**Пароль:** введите пароль, зарегистрированный на сервере динамических имен домена.



## Мониторинг с помощью мобильного телефона

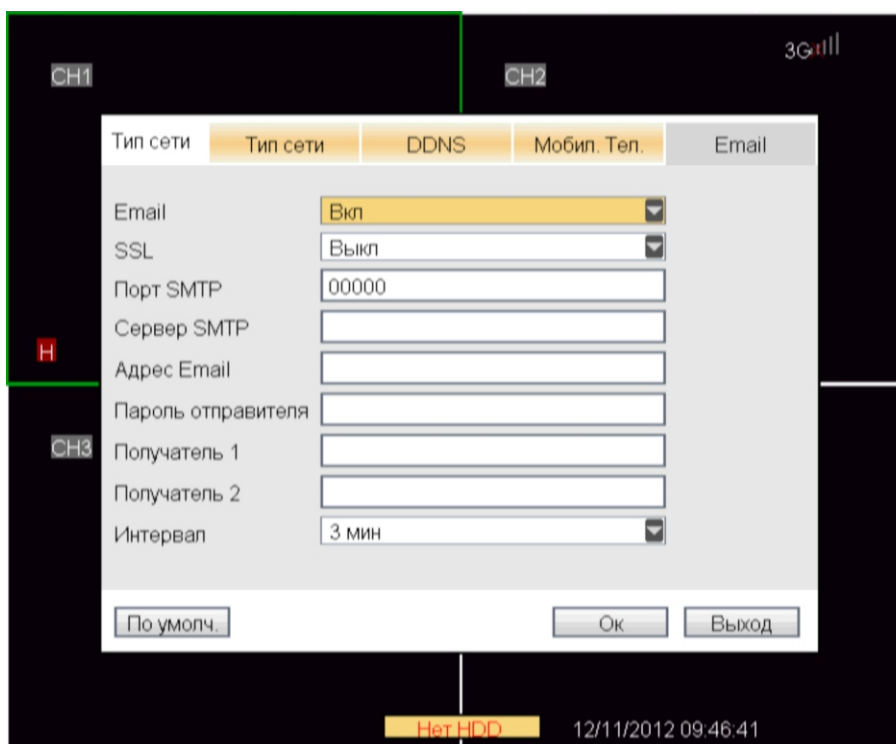
Переместите курсор мыши на пункт "Мобил. Тел.", щелкните левой клавишей мыши, чтобы войти в настройки интерфейса элемента (как показано ниже):



**Порт:** частного протокола связи между DVR и мобильным телефоном, значение по умолчанию 15961. Если порт мобильного телефона занимают другие службы, нужно изменить его на другой порт.  
**Поток:** 32 Kbps/ 64 Kbps/96 Kbps/128 Kbps/256 Kbps/512 Kbps.

## Настройка Email

Переместите курсор мыши на пункт "Email", щелкните левой клавишей мыши, чтобы войти в настройки интерфейса элемента (как показано ниже):



**SSL:** Тип шифрования (Вкл/Выкл), который обеспечивает установление безопасного соединения между клиентом и сервером.

**Порт SMTP:** Порт, через который отправляются сообщения. (например: 25 – для mail.ru; 465 – для gmail.com).

**Сервер SMTP:** Сервер исходящей почты, через который отправляются сообщения. (например: smtp.mail.ru – для mail.ru; smtp.gmail.com – для gmail.com).

**Адрес Email:** Адрес почтового ящика, с которого будут отправляться Email сообщения.

**Пароль отправителя:** Пароль отправителя.

**Получатель:** Адрес почтового ящика получателя.

**Интервал:** Временной интервал отправки тревожного сообщения, параметры: 3 мин, 5 мин и 10 мин.

## Поиск записи, воспроизведение и резервное копирование

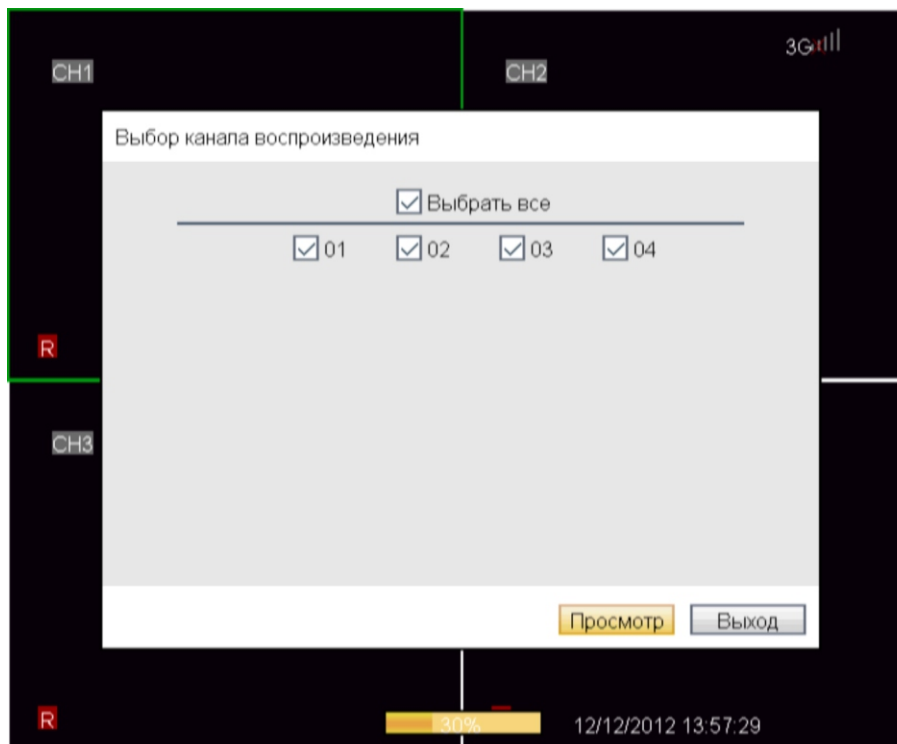
### Поиск и воспроизведение

Нажмите правую кнопку мыши на экране, выберите пункт Поиск.

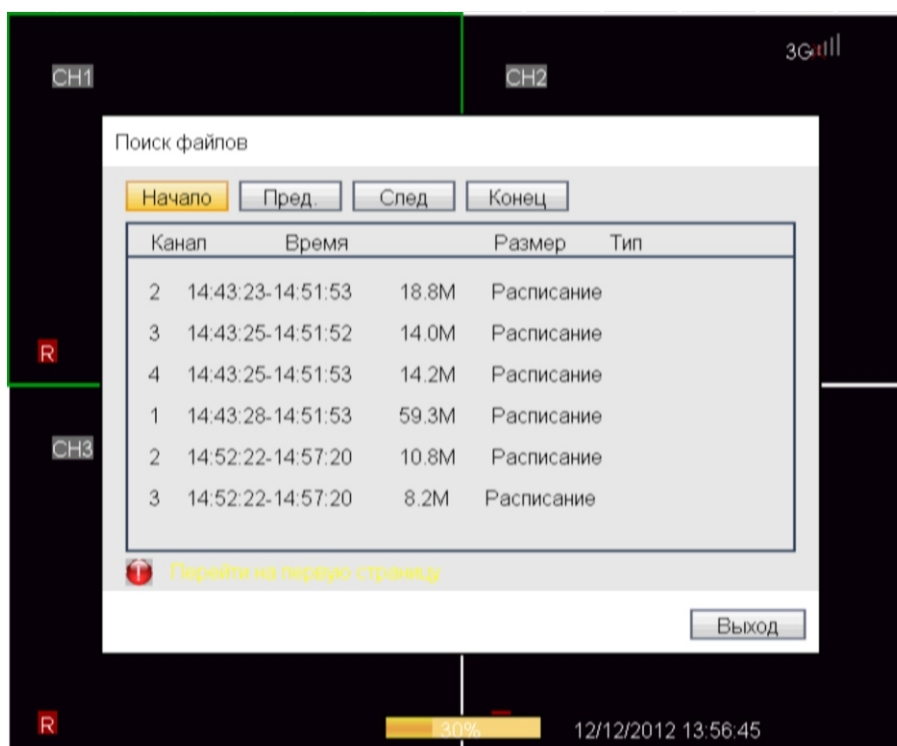
**Первое:** поиск файлов.



Пользователям нужно создать условия поиска, и далее нажать кнопку поиск:



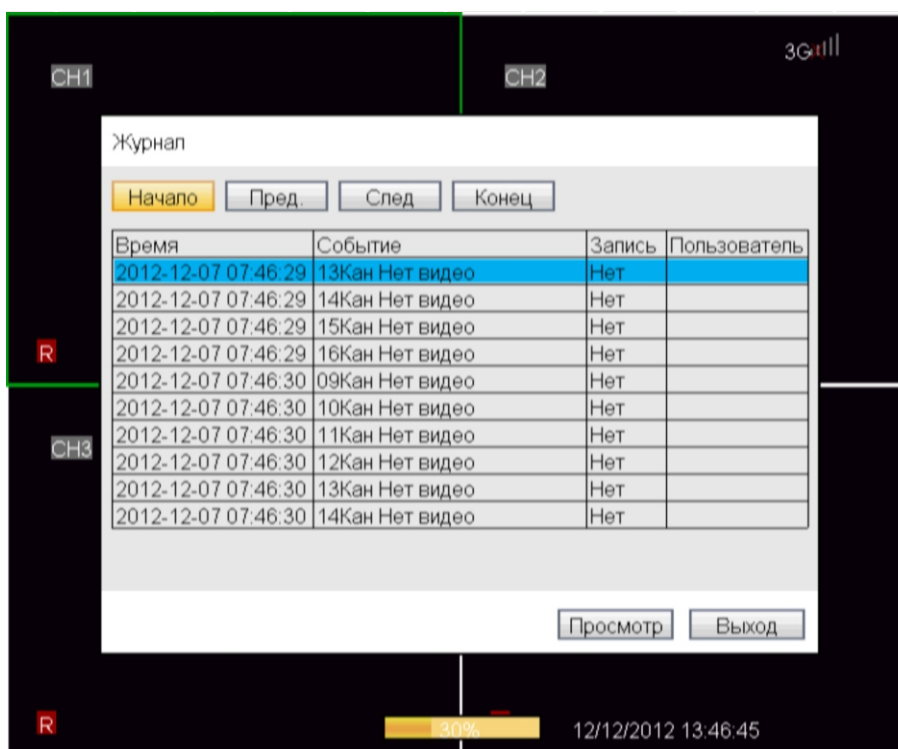
Выбрать один или несколько каналов и нажать кнопку **Ок**.



Щелкните левой клавишей мыши для просмотра.  
**Второе:** поиск по событию.



Пользователям нужно создать условия поиска, и далее нажать кнопку поиск:



Щелкните левой клавишей мыши для просмотра

## Резервное копирование видеофайлов

Щелкните правой кнопкой мыши на экране и выберите копирование по событию либо по времени, чтобы войти в меню поиска. Для резервной копии видеофайлов нужно вставить устройство хранения в слот USB2.0 и ввести условия поиска видеофайлов.



**Календарь:** нажмите на календарь, для ввода даты искомого файла.

После ввода условий поиска и нажатия кнопки “Поиск” появится таблица с искомыми файлами.



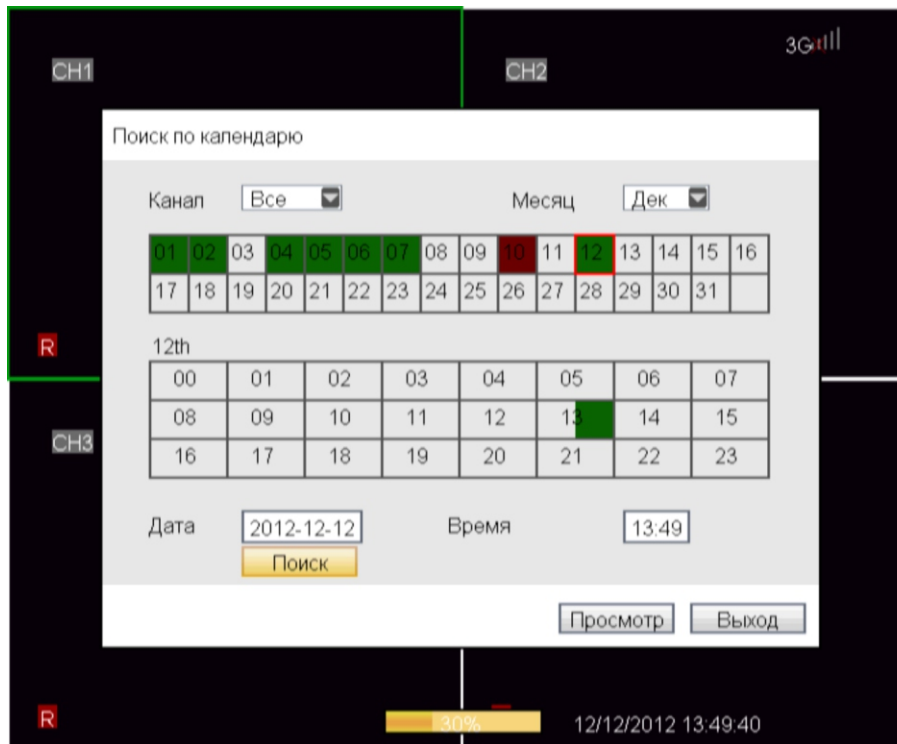
Для копирования нужных файлов поставьте галочки напротив них в поле “Выбрать” и далее нажать кнопку “Копир”.

### Примечание:

1. Если пространство устройства резервного копирования меньше, чем емкость выбранных файлов, система сообщит о нехватке места;
2. После того, как резервная копия файлов завершена, нужно извлечь устройство резервного копирования.

## Воспроизведение видео

Щелкните правой кнопкой мыши на экране, и выберите пункт "Просмотр", чтобы войти в интерфейс воспроизведения видео как показано ниже:



### Примечание:

**1. В колонке "Месяц", отображается повседневная ситуация этого месяца. Зеленый блок указывает, что была постоянная запись в тот день; красный блок указывает, что была запись по тревоге, базовый цвет указывает, что нет записи в этот день. Нажмите на определенную дату этой колонки и в нижнем блоке будет отражаться ситуация записи за данный день.**

**2. В колонке "12th", отображается интервал времени записи одного выбранного дня. Каждый блок представляет собой 1 час, шаг записи равен 30 минут.**

Непосредственно нажимайте на определенный 30ти минутный промежуток времени в этот день, чтобы отобразить "Выбор канала воспроизведения" страницы, выберите соответствующий канал для ввода воспроизведения записи этого интервала времени.

При выборе воспроизведения Пользователи могут выбрать канал, месяц, дату и время, после запроса нажмите "Просмотр", появится страница "Выбор канала воспроизведения". См. ниже:



Выберите канал, нажмите "Применить" и можете просматривать видеофайлы.

**Объяснение:**

Выберите канал воспроизведения, можно выбрать другой канал одного файла, также можно выбрать многоканальное воспроизведение и многое другое.

**Управление устройством**

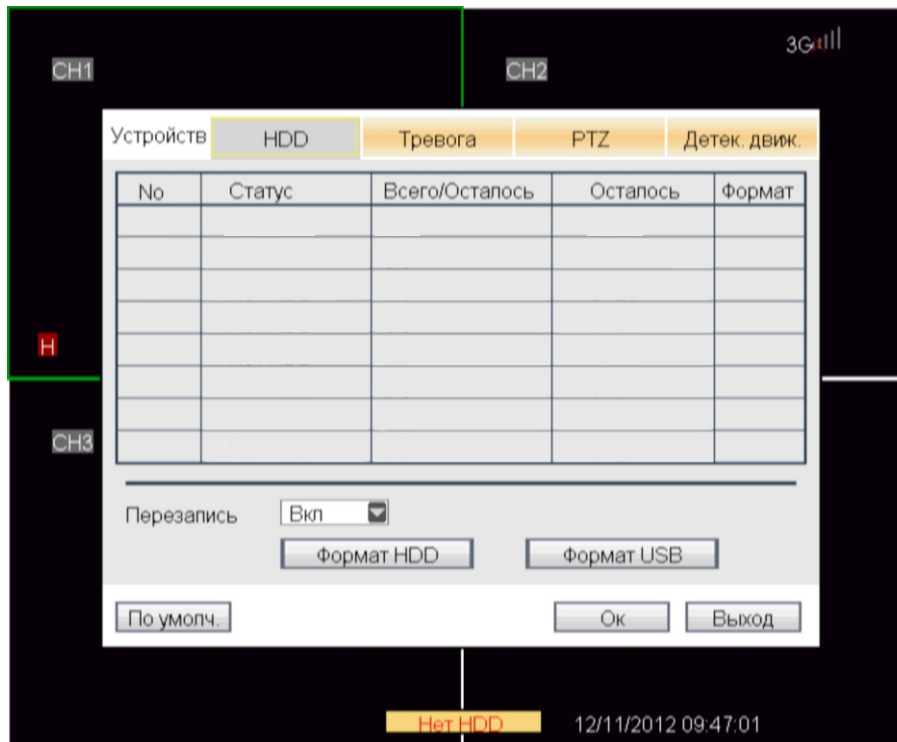
Нажмите на пункт Устройства в основном меню.



Расширенные функции включают в себя 5 пунктов: управление жесткими дисками, сигнализации, детектор движения и настройки PTZ.

## Управление жестким диском

Переместите курсор мыши на пункт "HDD", щелкните левой клавишей мыши, чтобы войти в настройки интерфейса элемента (как показано ниже):



**Статус:** есть 3 состояния: нормальный, неформатированный и без жесткого диска, если жесткий диск работают не нормально (в том числе неформатированный и нет жесткого диска), на экране предварительного просмотра будет отображаться символ "Н".

**Всего/Осталось:** указывается общий объем и текущий доступный объем на жестком диске.

**Осталось:** указывается время, доступное для записи на жестком диске.

**Формат:** галочка показывает, что выбранный жесткий диск будет отформатирован.

**Перезапись:** "Вкл" когда остаточное пространство на жестком диске меньше, чем 10Gb, самый ранний записанный файл будет удален; "Выкл" когда закончится место на жестком диске запись будет остановлена.

**Формат HDD:** при нажатии осуществляется форматирование диска, отмеченного галочкой.

**Формат USB:** переместите курсор на эту кнопку и нажмите [OK], чтобы отформатировать USB-диск.



## Настройка тревоги

Переместите курсор мыши на пункт "Тревога", щелкните левой клавишей мыши, чтобы войти в настройки интерфейса элемента (как показано ниже):



**Ошибка HDD:** "Вкл" указывает, что, когда система не может определить жесткий диск, будет создана тревога; ["Н"] будет отображаться в левой нижней части 1 канала в режиме реального времени.

**На HDD мало места:** "Вкл" указывает, что, когда остаточное пространство на жестком диске меньше чем 10G, будет создана тревога.

**Потеря видео:** "Вкл" показывает, что при потере видеосигнала на определенный канал, в канале в режиме реального времени будет отображаться: потеря видеосигнала.

**Контроль тревоги:** Есть 4 пункта: выход тревоги, зуммер, длина записи времени и время предварительной записи.

-Выход: время для внешнего выходного сигнала тревоги на DVR при возникновении тревоги. Варианты: Выкл, 10 сек, 20 сек, 40 сек и 60 сек.

-Зуммер: время звучания зуммера при возникновении тревоги. Варианты: Выкл, 10 сек, 20 сек, 40 сек и 60 сек.

-Продолжительность: время продолжения записи после тревоги. Варианты: 30 сек, 1 мин, 5 мин.

-Предзапись: включения и отключения сигнализации предварительной записи.

## Настройка PTZ

Переместите курсор мыши на пункт "PTZ", щелкните левой клавишей мыши, чтобы войти в настройки интерфейса элемента (как показано ниже). Параметр каждого канала может быть настроен индивидуально.

**Канал:** выберите канал, в котором подключена поворотная камера.

**Протокол:** выберите протокол управления поворотной камерой, существуют 12 дополнительных протоколов.

**Скорость:** выберите скорость передачи данных, имеется 8 дополнительных скоростей передачи данных: 1200, 2400, 4800, 9600, 19200, 38400, 57600, 115200.

**Длина:** есть 4 варианта: 5, 6, 7, 8, по умолчанию 8.

**Стоп бит:** есть 2 варианта: 1, 2, по умолчанию 1.

**Четность:** Есть 5 вариантов: Нет / Нечетный / четный / Метка / Пробел, по умолчанию Нет.

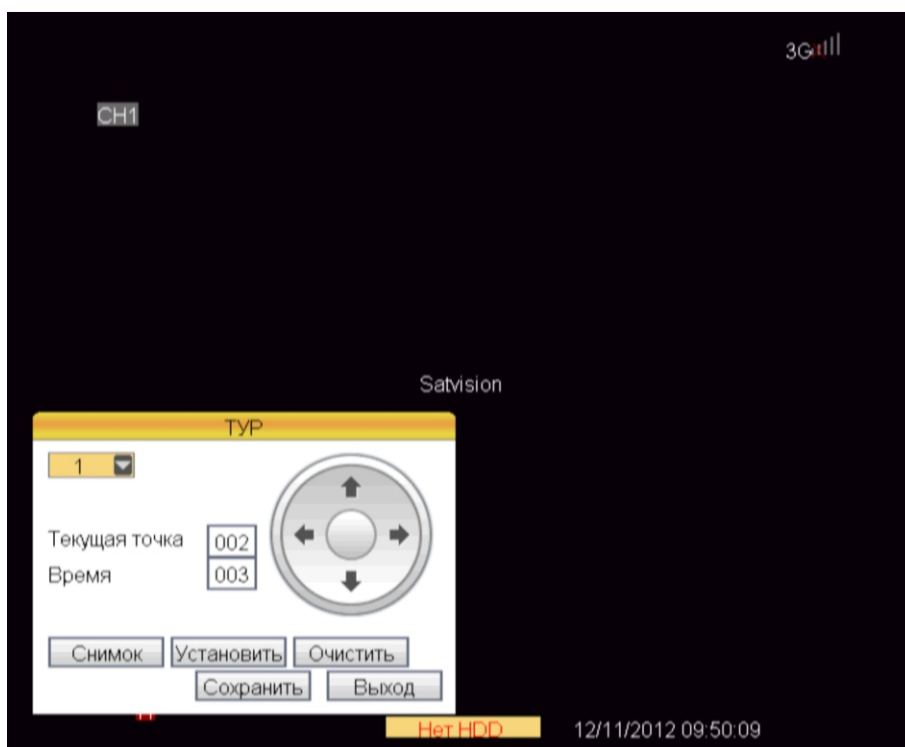
**Круиз:** средство автоматической функции круиза включено.

**Адрес:** номер скоростной поворотной камеры PTZ.



## PTZ контроль

Нажмите PTZ на панели инструментов, чтобы войти в интерфейс управления камерой. Как показано на рисунке.



Кнопки для работы PTZ приведены в следующей таблице:







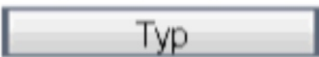
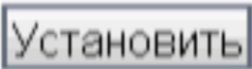
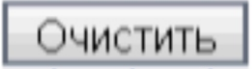


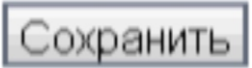
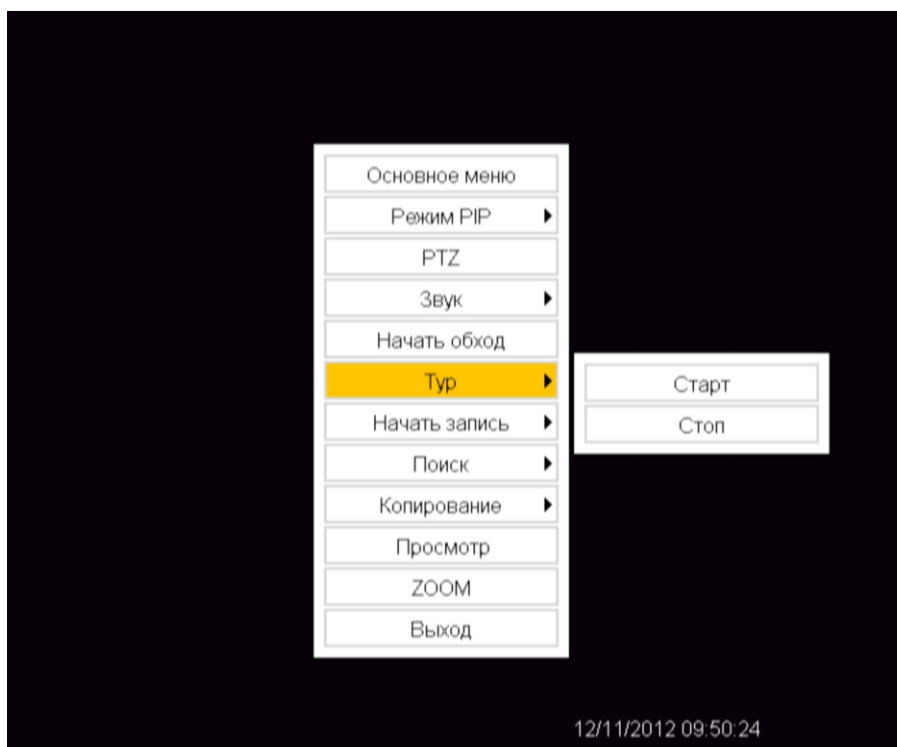
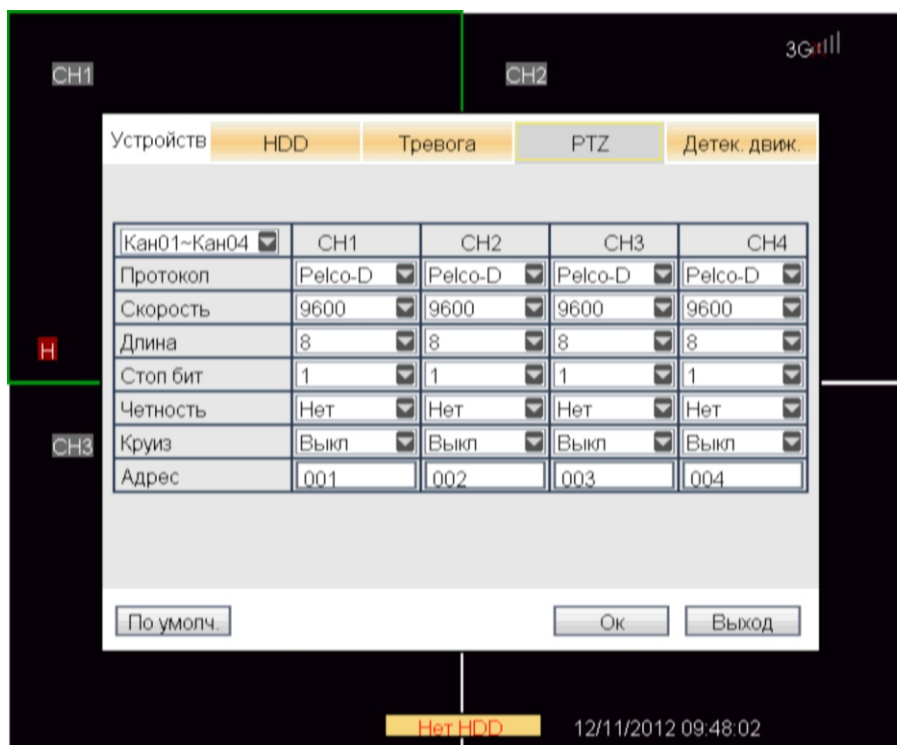
Все функции		
	Указатель Auto Pan	Чтобы выбрать направление PTZ
	Увеличение / уменьшение масштаба	
	Фокус	
	Диафрагма	
	Скорость	Контроль скорости PTZ
	Выбор канала	Для выбора каналов камер PTZ
	Перейти к заданной точке	Позволяет перейти к конкретной заданной точке
	Настройка точки	Позволяют установить ряд конкретных заданных точек камеры PTZ, также можно настроить камеру в фиксированной точке
	Очистка	Позволяет удалить выбранную предустановку
	Выбрать точку	Это указывает на отправную точку крузида. В системе по умолчанию является 01
	Время удержания	Устанавливает время остановки в каждой точке
	Сохранить	Сохранить изменения, и задать точку 2

Таблица 1.3 Кнопки управления камерой

## Автоматический круиз (PTZ)

Включить автоматический круиз в настройках PTZ.



## Детектор движения

Переместите курсор мыши на пункт "Детек. движ.", щелкните левой клавишей мыши, чтобы войти в настройки интерфейса элемента (как показано ниже):

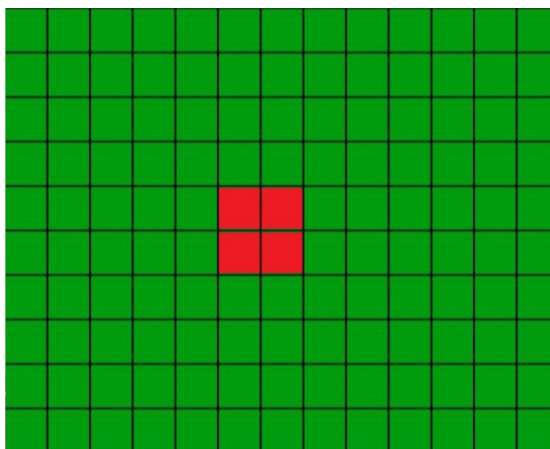


**Кан01-Кан04:** щелчок для вызова выпадающего окна для переключения на другую группу каналов для выполнения настройки.

**Канал:** для каждого канала можно выбрать включить или отключить обнаружение движения.

**Чувствительность:** соответствующая настройка чувствительности для каждого канала, есть 4 стандарта: очень высокая, высокая, средняя и низкая.

**Зона:** каждый канал имеет соответствующую настройку зоны обнаружения движения, переместите курсор мыши в установки соответствующего канала, щелкните левой мыши, чтобы войти в интерфейс обнаружения движения этого канала, красный блок означает, что обнаружение движения в этой зоне ведется, зеленый блок означает, что обнаружение движения в этой зоне не ведется, как показано ниже:

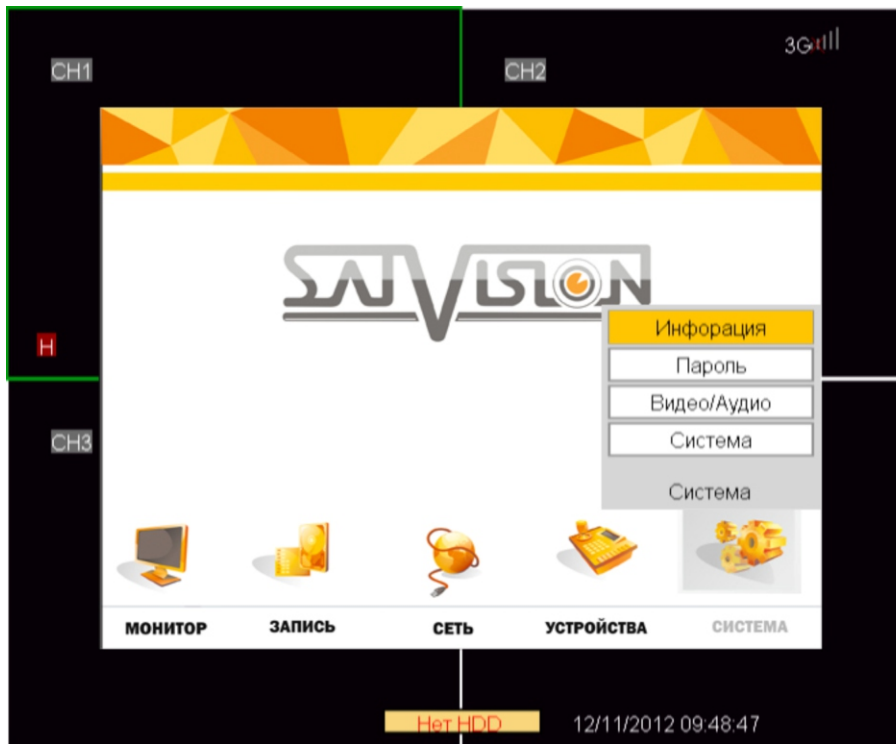


Вы можете нажать левую кнопку мыши, чтобы выбрать зону обнаружения движения, после выбора зоны, одним щелчком правой кнопки мыши, можно вернуться к интерфейсу "детектор движения", нажмите кнопку ОК, чтобы завершить установку.

**Подсказка:** Работа пульта дистанционного управления: используйте клавишу "Меню", чтобы выбрать зону.

## Настройка системы

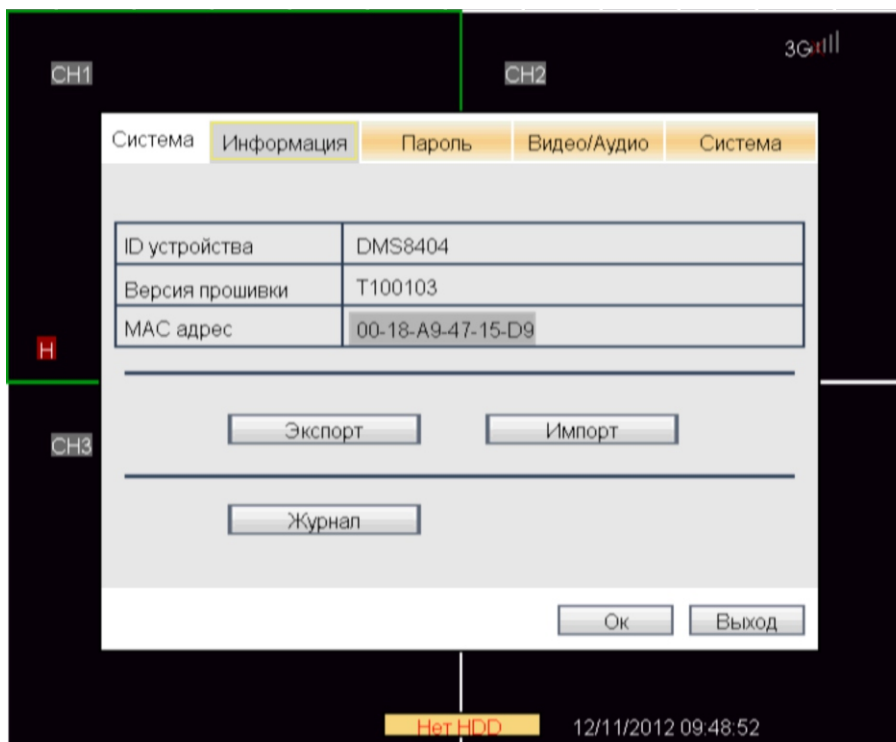
Переместите курсор мыши на пункт "Система" в основном меню, щелкните левой клавишей мыши, чтобы войти в настройки интерфейса элемента (как показано ниже):



Настройка системы состоит из 4 вариантов: информация, пароль, видео/аудио и система.

## Информация

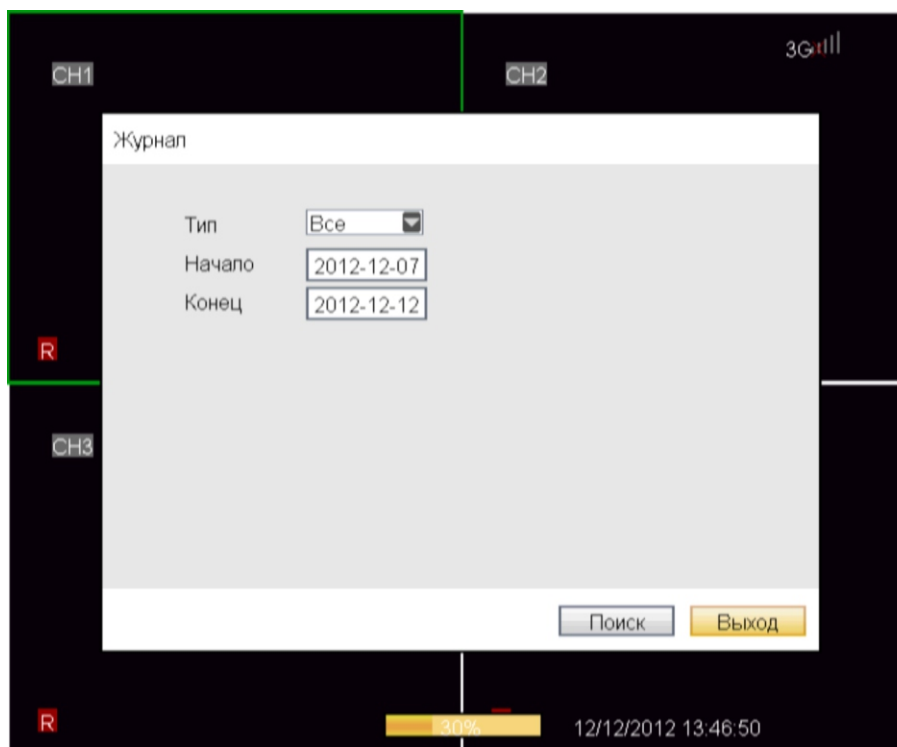
Переместите курсор мыши на пункт "Информация", щелкните левой клавишей мыши, чтобы войти в настройки интерфейса элемента (как показано ниже):



**Экспорт:** Вставить USB диск, параметры конфигурации системы могут быть импортированы в USB диск, в корневом каталоге будет автоматически сгенерированы файлы системных параметров.

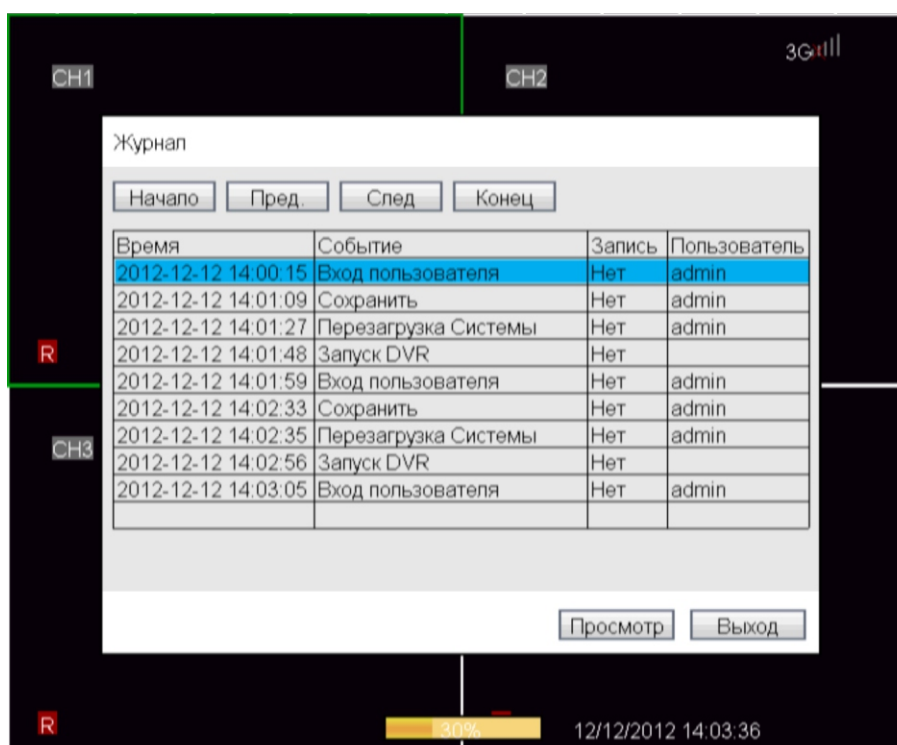
**Импорт:** Для импорта системных параметров вставьте USB диск и нажмите кнопку импорт.

**Журнал:** журнал запросов, запросы сигнализации информации, информационные работы системы, информация запуска видеорегистратора.



**Журнал:** в Тип включены журналы: аварийный сигнал, операции и все журналы.

Введите для поиска "время начала" и "время конца", нажмите кнопку Поиск для начала поиска. См. Диаграмму:

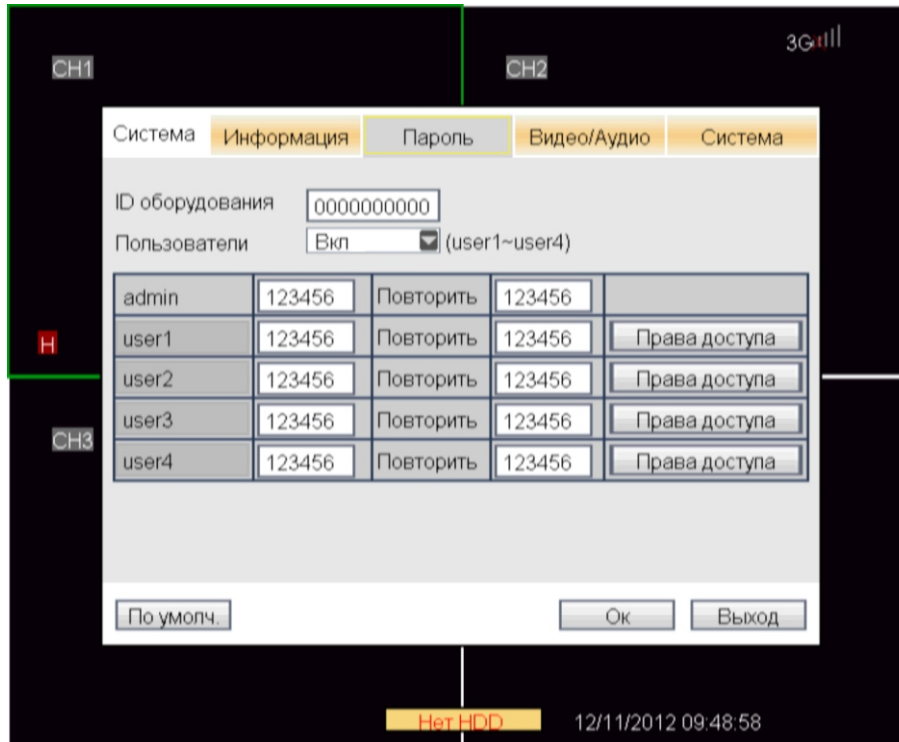


Щелкните по кнопке Просмотр, предварительно вставив USB накопитель, чтобы сохранить.



## Пароль пользователя

Переместите курсор мыши на пункт "Пароль", щелкните левой клавишей мыши, чтобы войти в настройки интерфейса элемента (как показано ниже):



**ID оборудования:** настройка номера оборудования.

**Пользователи:** Включение/отключение требования пароля от пользователей.

**Admin:** Администратор, имеет полный доступ.

**User1-User4:** обычный пользователь, доступ по конфигурации администратора.

**Разрешения пользователя:** "PTZ контроль", чтобы управлять пределами панорамирования и наклона.

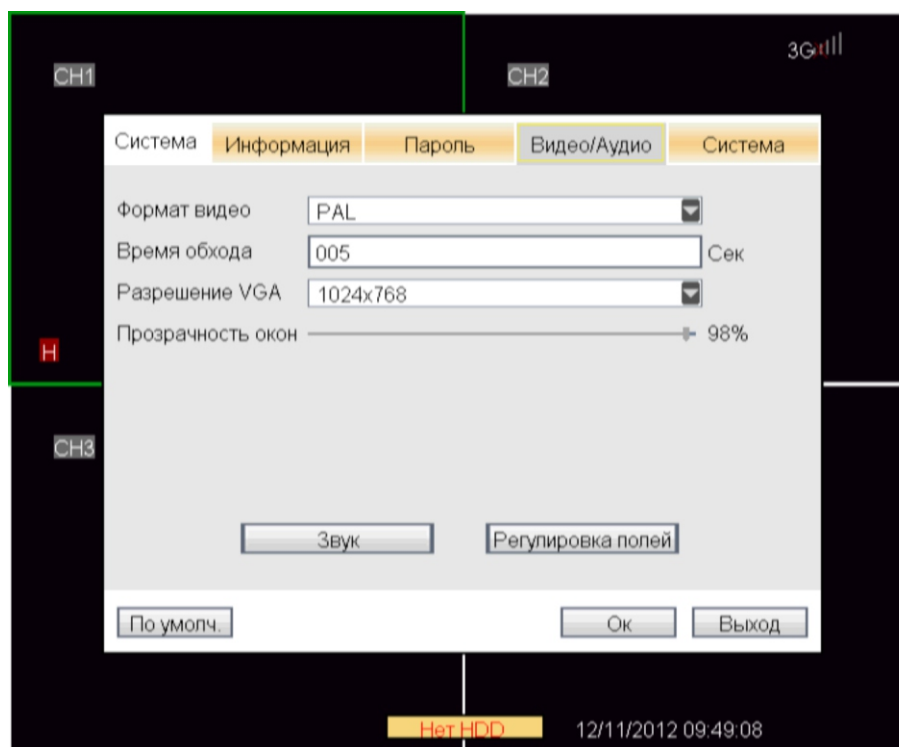
"Настройки" относятся к изменению настроек системных параметров.

"Система гарантии" относятся к изменению настроек системы доступа (таких, как восстановление заводской настройки, обновление прошивки и т.д.).

"Воспроизведение видео" разрешение для конкретных пользователей на воспроизведение видео.

## Настройка видео/аудио

Переместите курсор мыши на пункт " Видео/аудио ", щелкните левой клавишей мыши, чтобы войти в настройки интерфейса элемента (как показано ниже):



**Формат видео:** есть 2 варианта: система PAL и NTSC.

**Время обхода:** Временной интервал, когда каждый из каналов увеличивается на весь экран в течение установленного времени, по умолчанию время обхода канала составляет 5 сек.

**Разрешение VGA:** Есть 3 варианта разрешения: 800 × 600, 1280 × 1024, 1024 × 768.

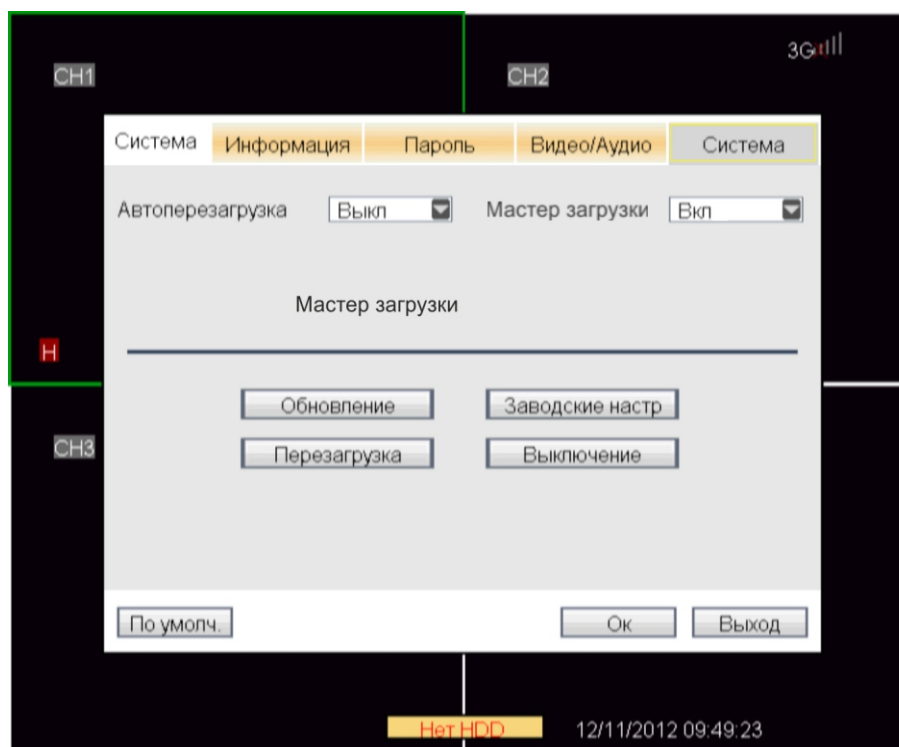
**Звук:** переместить курсор на кнопку звук, нажать, чтобы войти в интерфейс регулировки громкости, непосредственно нужно перетащить курсор мыши для регулировки громкости.

**Примечание:** произойдет перезагрузка системы после того, как настройки видео изменятся.

**Регулировка полей:** переместите курсор мыши на кнопку "Регулировка полей", одним щелчком мыши войдите в интерфейс настройки полей, используйте мышь, чтобы отрегулировать верхнее, нижнее, левое и правое поля.

## Настройка системы

Переместите курсор мыши на пункт "Система", щелкните левой клавишей мыши, чтобы войти в настройки интерфейса элемента (как показано ниже):



**Автоперезагрузка:** когда выбрано "Вкл", пользователь может установить время автоперезагрузки.

**Обновление:** обновление прошивки с помощью USB устройства.

**Заводские настройки:** восстановить систему к заводским настройкам.

**Перезагрузка:** Нажмите эту кнопку, чтобы перезагрузить устройство.

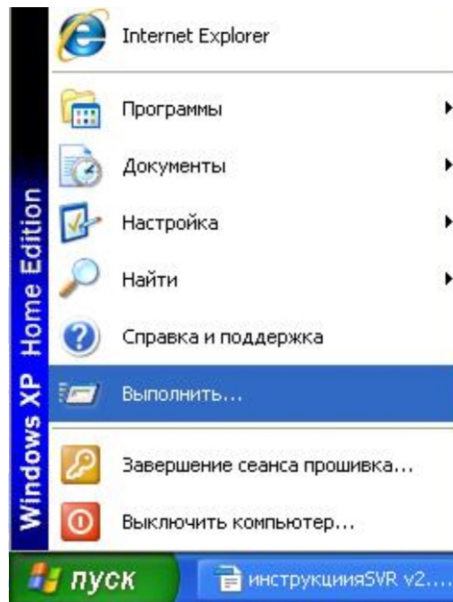
**Выключение:** Нажмите эту кнопку для завершения работы.

**Мастер загрузки:** Предназначен для ускоренной настройки системы. По умолчанию он включен, чтобы отключить его при каждом запуске выберите «Выкл».

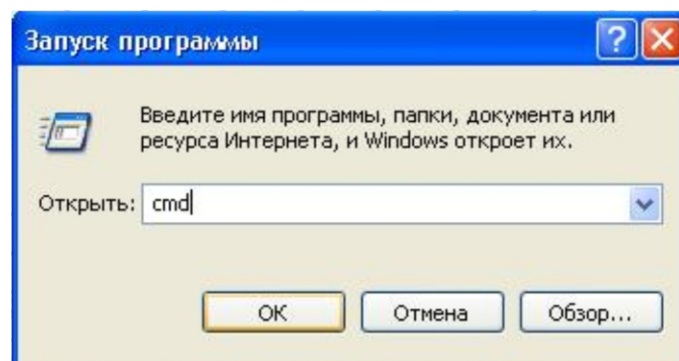
### Интегрирование видеорегистратора в локальную сеть для дома или офиса

Для правильной настройки доступа по сети к видеорегистратору, необходимо определить вид локальной сети.

1) Выберите меню Пуск\Выполнить.



Наберите команду «cmd»



Наберите команду «ipconfig»

```
с:\ C:\WINDOWS\system32\cmd.exe
Microsoft Windows XP [Версия 5.1.2600]
(C) Корпорация Майкрософт, 1985-2001.
C:\Documents and Settings\прошивка>ipconfig

Настройка протокола IP для Windows

Подключение по локальной сети - Ethernet адаптер:
    DNS-суффикс этого подключения . . . :
    IP-адрес . . . . . : 192.168.1.37
    Маска подсети . . . . . : 255.255.255.0
    Основной шлюз . . . . . : 192.168.1.1
C:\Documents and Settings\прошивка>
```

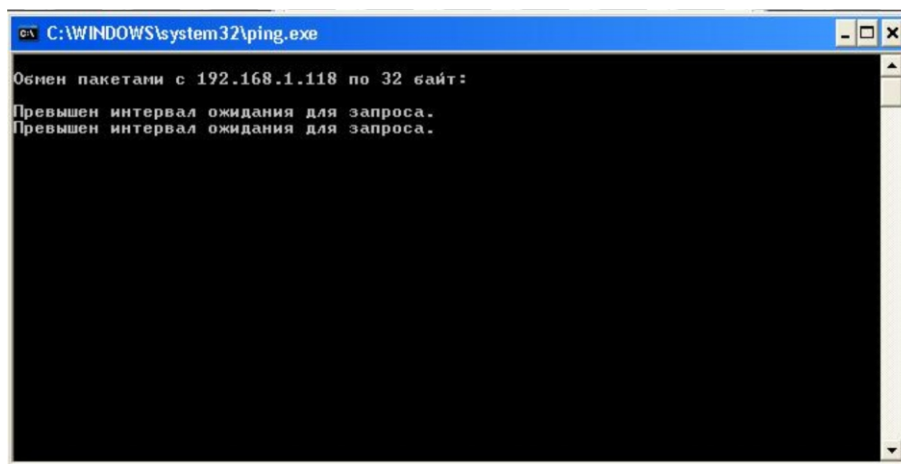
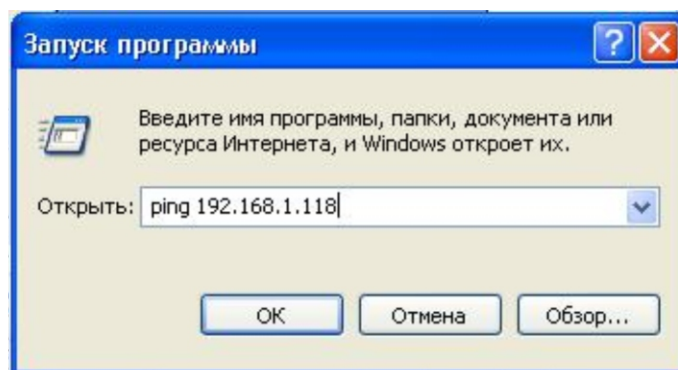
Необходимо запомнить эти параметры Вашего компьютера:

**IP-адрес:** 192.168.1.37

**Маска подсети:** 255.255.255.0

**Основной шлюз:** 192.168..1

2) Если в локальной сети несколько компьютеров, то необходимо выбрать свободный IP-адрес формата 192.168.1.X. Например 192.168.1.118 для того чтобы удостовериться, что этот адрес не занят надо на ПК выбрать меню Пуск/ Выполнить и наберите команду « ping 192.168.1.118 ».



Сообщение «Превьшен интервал ожидания для запроса» - означает , что этот адрес свободен и его можно использовать для видеорежистратора. Можно переходить к пункту 3.

Сообщение «Ответ от 192.168.1.118: число байт=32 время<1мс TTL=64» - означает что этот адрес занят другим сетевым устройством (ПК, принтером или мушрутизатором) и нужно выбрать другой IP адрес из следующего диапазона 192.168.1.1 – 192.168.1.254.

3) В результате на видеорежистраторе нужно сделать следующие настройки:

Основное меню/Сеть

ТИП: Статич.IP

ПОРТ MEDIA: 8200

ПОРТ WEB: 0080

IP АДРЕС: 192.168.1.118

МАСКА СЕТИ: 255.255.255.0

ШЛЮЗ: 192.168.1.1

После изменения настроек видеорежистратор автоматически перезагрузится.

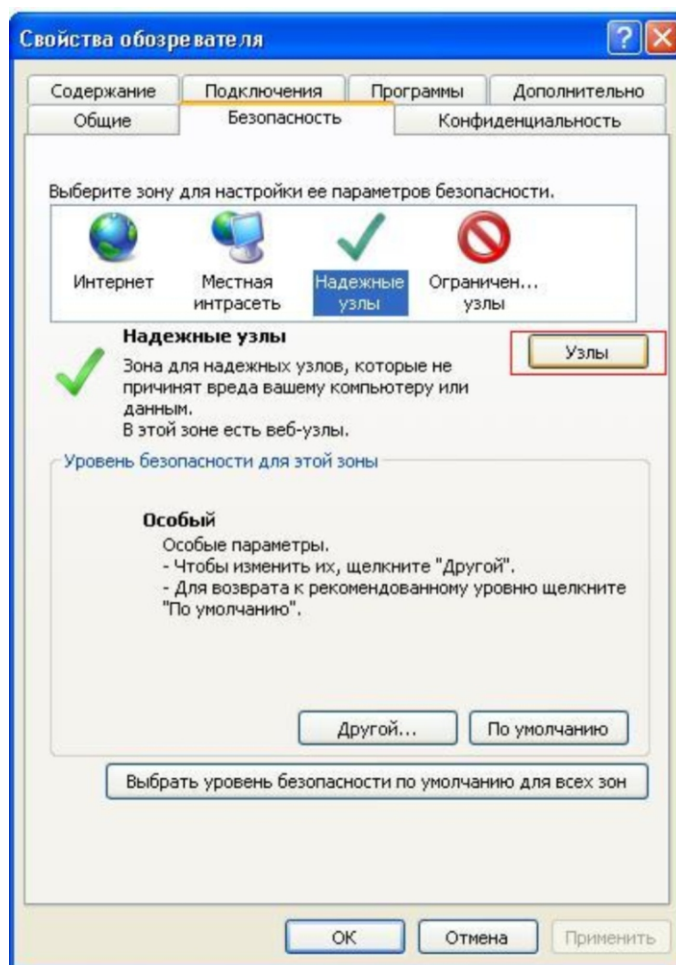
Для проверки сетевых настроек видеорегистратора на ПК надо выбрать меню Пуск/Выполнить и набрать команду « ping 192.168.1.118 ». Сообщение «Ответ от 192.168.1.118: число байт=32 время< 1мс TTL=64» - означает, что этот видеорегистратор в сети.

## Настройка удаленного доступа

### Настройки уровня сетевой безопасности

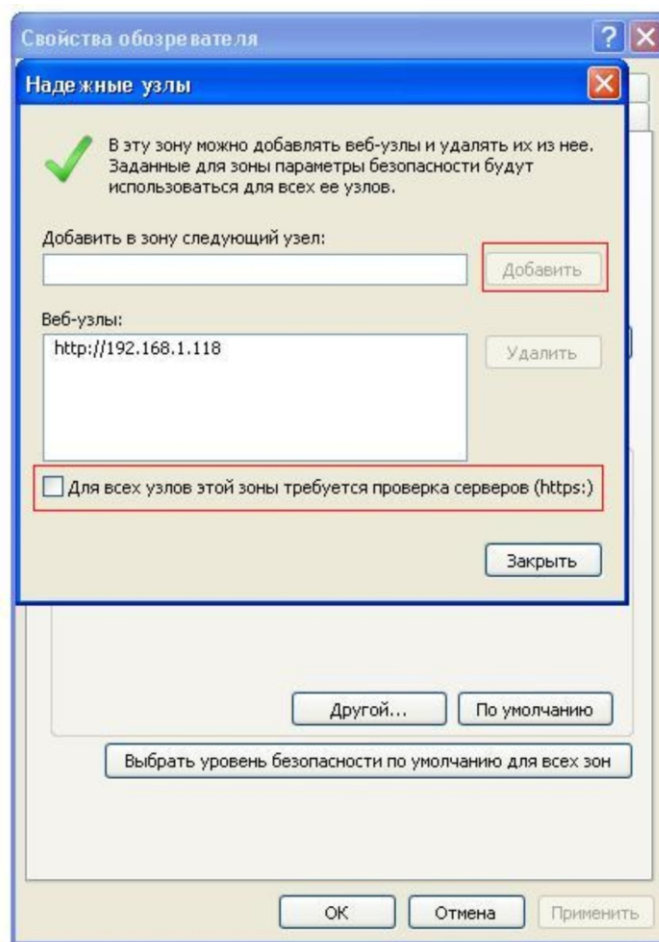
Для нормальной работы через IE необходимо установить приложение «ActivX» . Для этого необходимо разрешить установку всех компонентов приложения «ActivX» для выбранного IP адреса.

1) Добавить IP адрес в доверительную зону. В IE в строке меню выберете Сервис/Свойства обозревателя/Безопасность.



2) Выберете «Надежные узлы» и нажмите кнопку «Узлы».

Введите адрес видеорегистратора в графу «Добавить в зону следующий узел» (обязательно с <http://>) <http://192.168.1.118> и нажмите «Добавить». Убедитесь, что галочка отсутствует «для всех узлов этой зоны требуется проверка серверов (https:)». После добавления адреса он появится в списке как показано на рисунке:

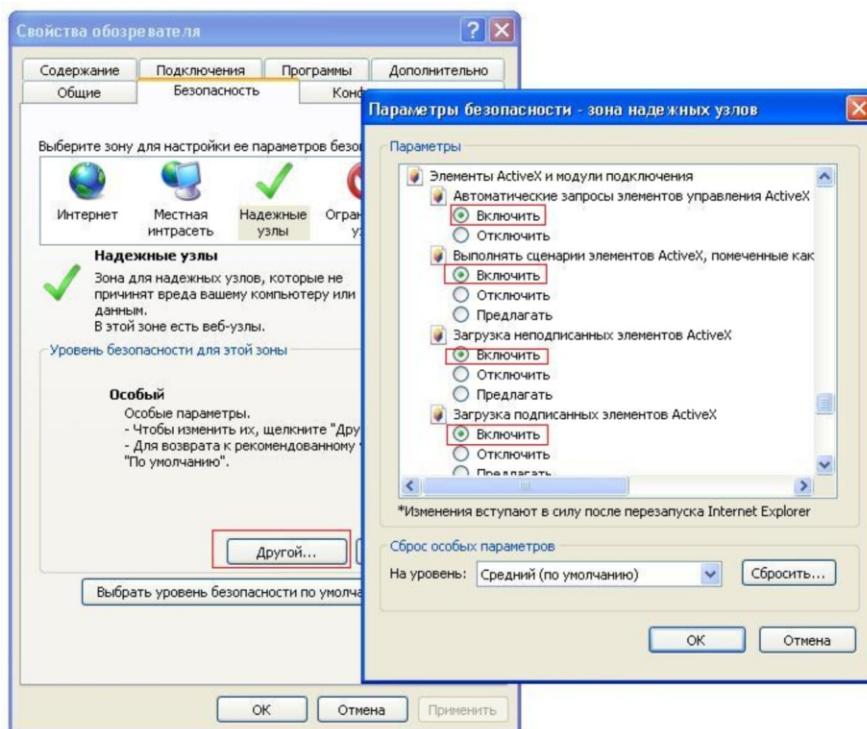


После этого необходимо закрыть окно «Надежные узлы».

3) Необходимо разрешить всем «Надежным узлам» устанавливать приложения «ActivX».

Нажимаем кнопку «Другой» и включаем все пункты связанные с «ActivX»:

- Автоматические запросы элементов управления «ActivX» - (Включить),
- Выполнять сценарии элементов «ActivX», помеченные как безопасные - (Включить),
- Загрузка неподписанных элементов «ActivX» - (Включить),
- Загрузка подписанных элементов «ActivX» - (Включить),
- Запуск элементов «ActivX» и модулей подключения - (Включить),
- Использование элементов управления «ActivX», не помеченных как безопасные для использования - (Включить),
- Поведение двоичного кодов и сценариев - (Включить),
- Показывать видео и анимацию на веб-странице, не использующий внешний медиапроигрыватель - (Включить),
- Разрешать использовать «ActivX» без запроса только утвержденным доменам - (Включить),
- Разрешить запуск элементов управления «ActivX», которые не использовались ранее, без предупреждения - (Включить),
- Разрешить сценарии - (Включить).



Нажмите «ОК» для подтверждения и сохранения настроек.

**Подсказка:** до установки контроля, пожалуйста, закройте брантмауеры и антивирусы.

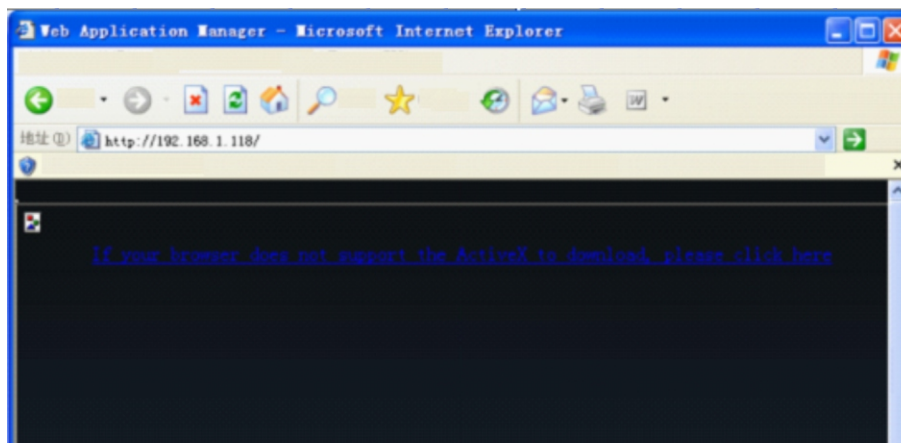
## Ограничение условий

В целях обеспечения стабильного доступа к этому DVR, рекомендуется использовать операционные системы Windows XP, Windows Vista, Windows 7 а также браузеры версии IE6.0 и выше.

## Вход для пользователей

Если WEB порт установлен как (80), то к IP-адресу дописывать его не нужно в поле адреса IE, если WEB порт изменен порт, на отличный от 80, то номер порта должен быть добавлен после IP-адреса, например: IP-устройств является 192.168.1.118, WEB порт 8088, то вход: <http://192.168.1.118:8088> для доступа к устройству.

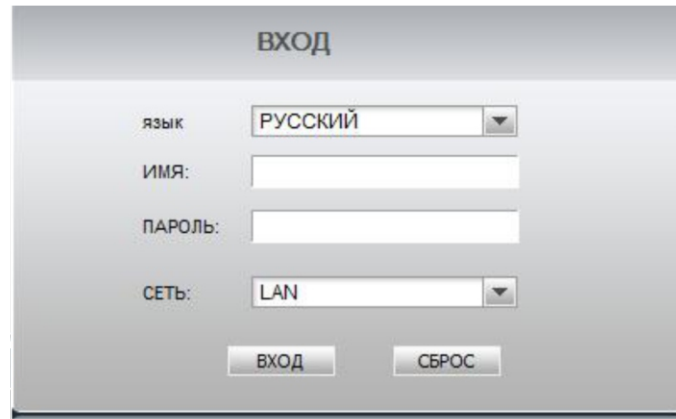
При условии, что сеть подключена, IE предложит вам установить ActiveX, чтобы продолжить работу, как показано ниже:



Этот процесс может длиться от 1 до 2 минут в зависимости от состояния сети.



После успешной загрузки и установки, вход в интерфейс будет произведен автоматически, как показано ниже:



Вы можете выбрать между тремя Языковыми интерфейсами: русский / английский / упрощенный китайский / итальянский.

**Имя пользователя и пароль:** по умолчанию: admin, пароль администратора: 123456

**Сетевая среда:** LAN / WAN, выберите в соответствии с сетевым типом соединения между компьютером и DVR.

После завершения ввода, щелкните ВХОД для входа в интерфейс IE. Если вход ошибочный, нажмите кнопку СБРОС для очистки и ввода вновь.

## Интерфейс

Интерфейс состоит из 5 пунктов: просмотр в реальном времени, воспроизведение записи, удаленные установки, локальные настройки и выход.

## Просмотр в реальном времени

Щелкните ПРОСМОТР для просмотра в реальном времени, как показано ниже:

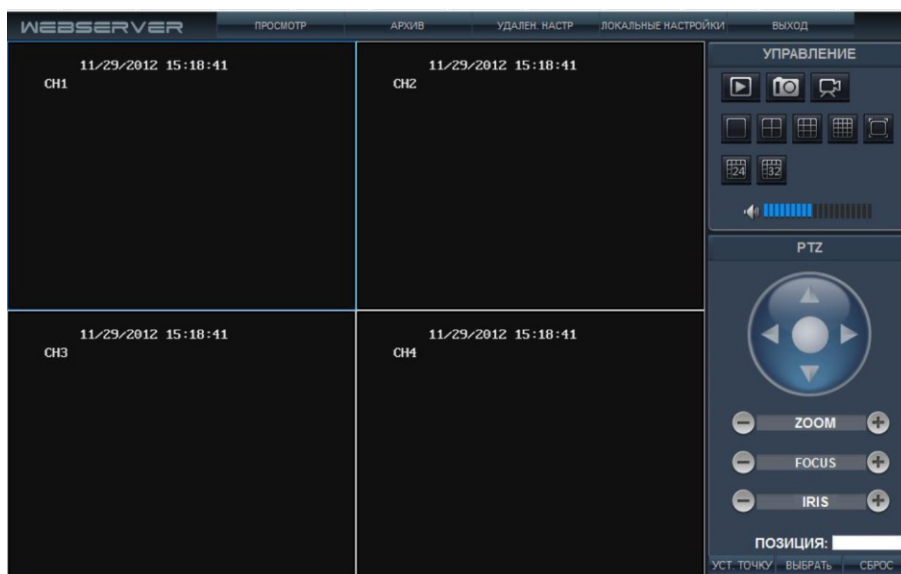


Рисунок 4-8

## Клавиши воспроизведения

Перемещение курсора мыши на значок будет отображать соответствующую строку операции.



Открыть все видео.



Снимок, и сохранение его на локальном жестком диске, по умолчанию путь C :/ DVR.



Быстрое начало записи всех каналов, во время записи будет отображаться символ [R] в левом верхнем углу каждого канала, по умолчанию путь C :/ DVR.

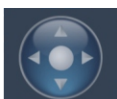
Нажмите иконки для выполнения переключения между /1-Канал, /4-Канала, /9-Каналов, /16- Каналов, /полный экран, /25-Каналов, /32- Канала.



Шкала регулировки громкости.

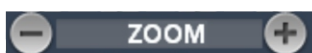
## PTZ контроль

Можно управлять PTZ фокусом, диафрагмой, предустановленными позициями и т. д.



Щелкните для управления PTZ движения вверх, вниз, влево и вправо, потому что протокол некоторых PTZ имеет небольшую разницу, если после нажатия PTZ вращается всегда в одном направлении, нажмите центральную клавишу, чтобы остановить вращение.

### 1) Зум.



“+” “-” используется для регулировки увеличения и уменьшения масштаба.

### 2) Фокус.



“+” “-” используется для настройки фокуса.

### 3) Диафрагма.



“+” “-” используются для регулировки размера диафрагмы.

### 4) Заданное положение PTZ.



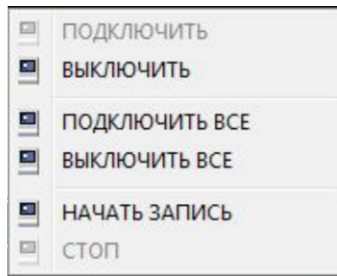
Используется для установки заданных PTZ.

Настройте следующие 3 клавиши: УСТ. ТОЧКУ, ВЫБРАТЬ, СБРОС для завершения предустановки PTZ.

## Другие операции

1) Выберите определенный канал в режиме предварительного просмотра(края канала становятся красным означает что он выбран), дважды щелкните левой кнопкой мыши, чтобы вывести на дисплей один канал.

2) Левой кнопкой мыши, чтобы выбрать определенный канал в режиме предварительного просмотра, а затем щелкните правой кнопкой мыши, чтобы отобразить окно контекстного меню управления, как показано ниже:



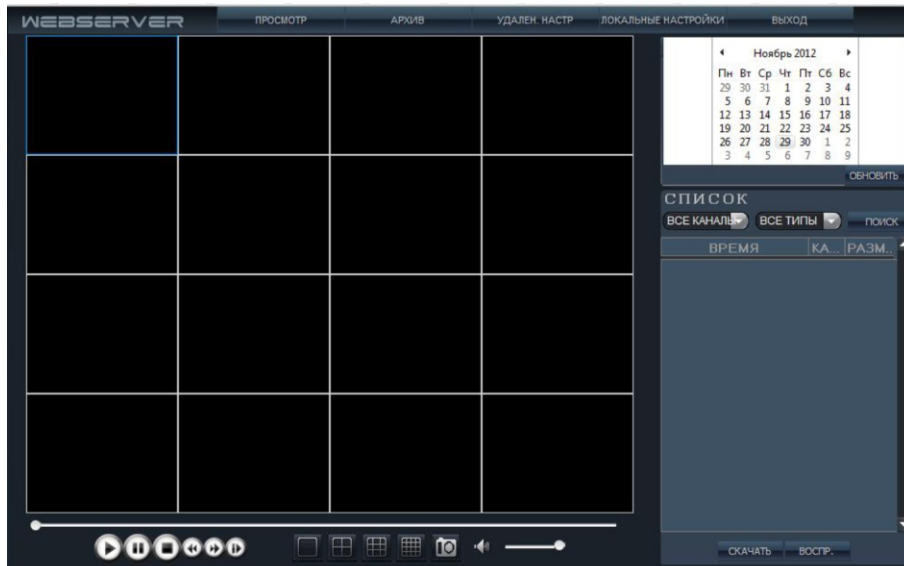
Нажмите, чтобы быстро закрыть и открыть запись канала.

3) Щелкните правой кнопкой мыши на экран просмотра, нажмите кнопку "Открыть все окна" или "Закорить все окна", чтобы быстро открыть / закрыть все окна.

4) Щелкните правой кнопкой мыши на экран просмотра и переместите мышь на пункт "Multi-Video" чтобы переключаться между каналами.

## Воспроизведение записи

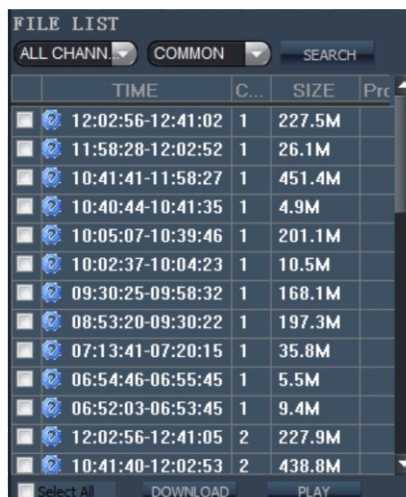
Щелкните АРХИВ, чтобы войти в интерфейс воспроизведения записи, как показано ниже:



Щелкните < и > в правом верхнем углу интерфейса для установки месяца для поиска, нажмите кнопку "Обновить" для отображения записей выбранного месяца.

Выберите дату для поиска записи из списка файлов в тот день.

Выберите канал и тип под календарем, нажмите кнопку "Поиск" для отображения результатов поиска по списку файлов, как показано ниже:



Дважды щелкните на определенную запись в плей-листе для воспроизведения этого сегмента записи, значок файла, который воспроизводится становится ►, следующие кнопки управления появятся во время воспроизведения.



Синяя полоса процесса как показано выше, отображает процесс загрузки, круглые белые точки отображают процесс воспроизведения.



Просмотр



Пауза



Остановить воспроизведение



Быстрое воспроизведение вперед



Замедленное воспроизведение назад



До следующего кадра



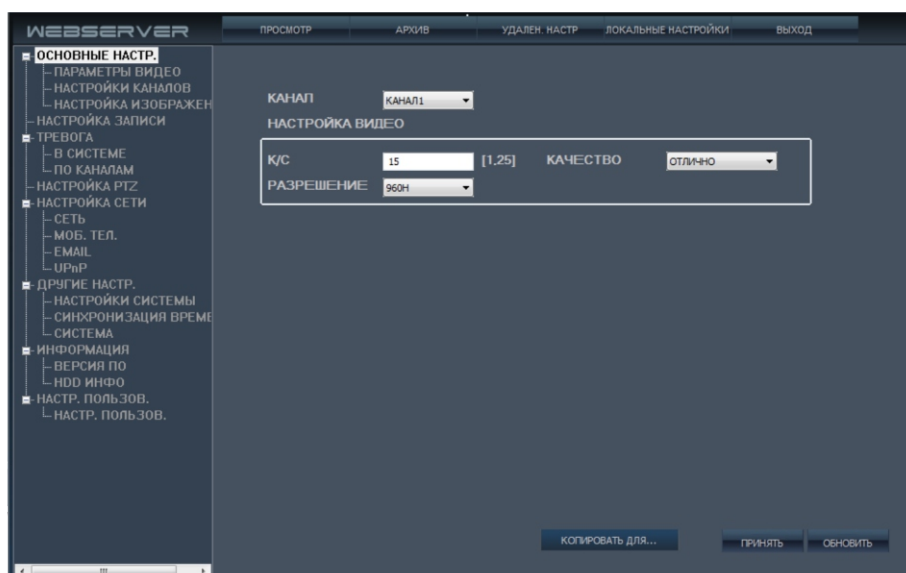
Управление воспроизведением звука

## Удаленная настройка

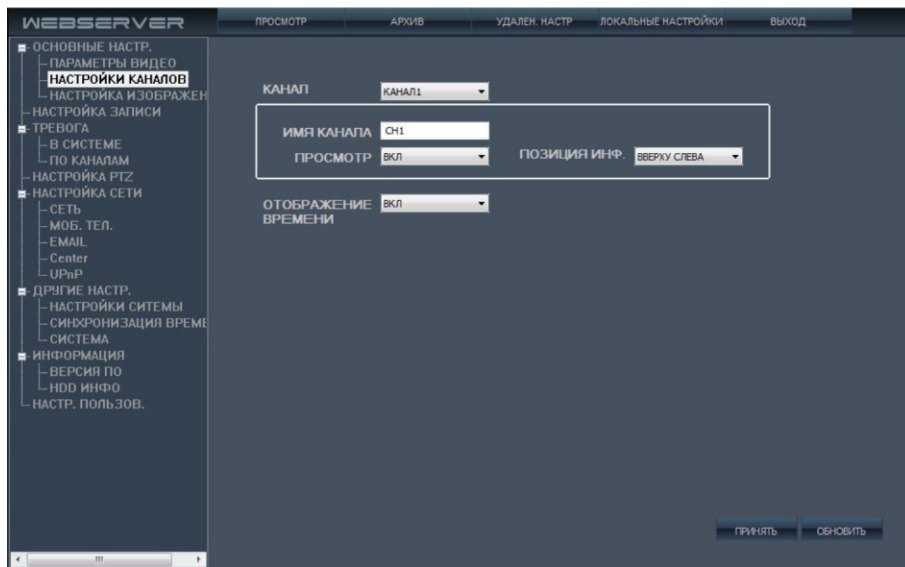
Щелкните **УДАЛЕНН. НАСТРОЙКИ**, чтобы войти в настройки интерфейса; этот интерфейс состоит из 7 элементов: Основные настройки, настройки записи, тревога, PTZ контроль, сетевые настройки, расширенные настройки и информация о системе.

## Настройка кодирования

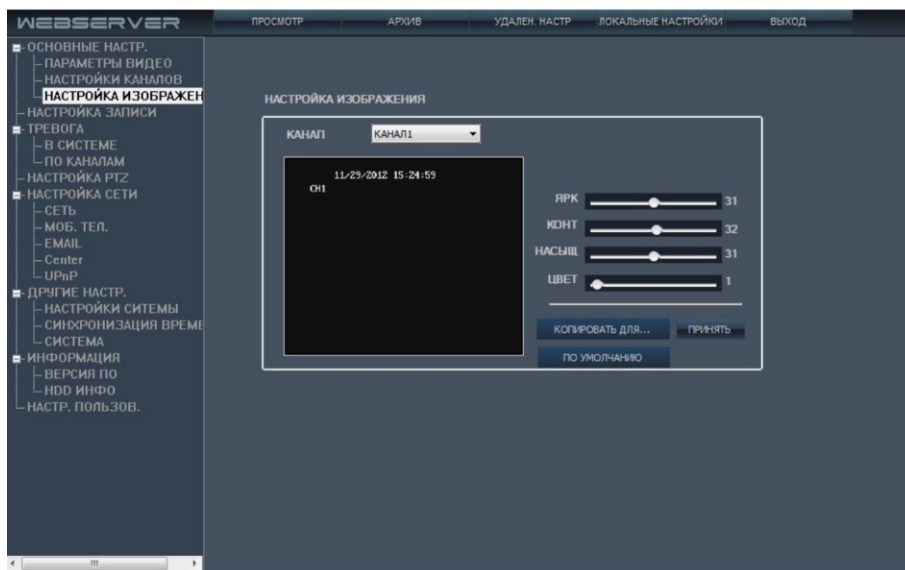
Щелкните **ОСНОВНЫЕ НАСТРОЙКИ**, чтобы войти в настройки интерфейса установки кодирования, настройка кодирования состоит из настройки видео параметров, аудио-видео каналов и настройка цвета: нажмите **НАСТРОЙКИ ВИДЕО** для ввода видео параметров, как показано ниже:



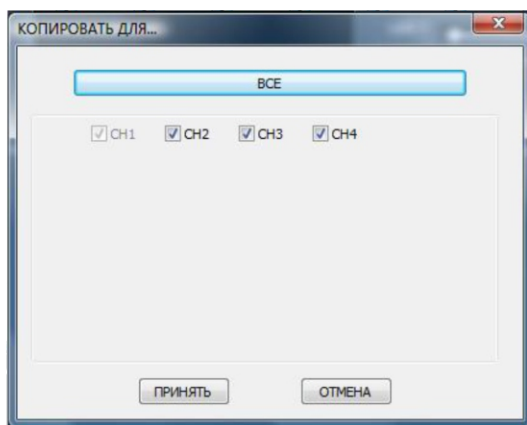
Щелкните **НАСТРОЙКИ КАНАЛОВ**, чтобы войти в настройки аудио-видео каналов, вы можете удаленно изменять имя канала и переключать предварительный просмотр и положение название канала, как показано ниже:



Щелкните **НАСТРОЙКИ ИЗОБРАЖЕНИЯ**, чтобы войти в настройки цвета, вы можете удаленно изменять яркость, контраст, насыщенность и цветность, как показано ниже:

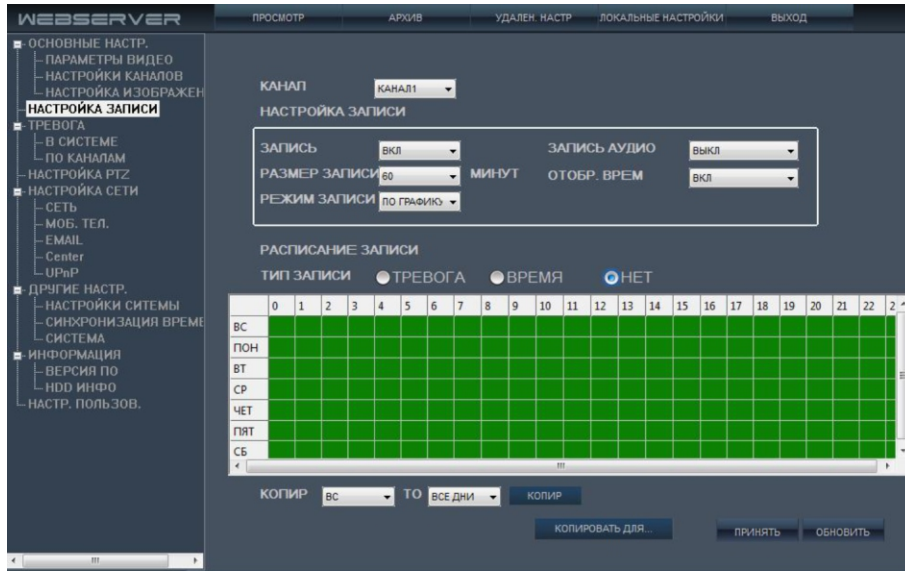


При нажатии "КОПИРОВАТЬ ДЛЯ..." кнопки, вы можете копировать настройки на канал который вы хотите настроить так же.



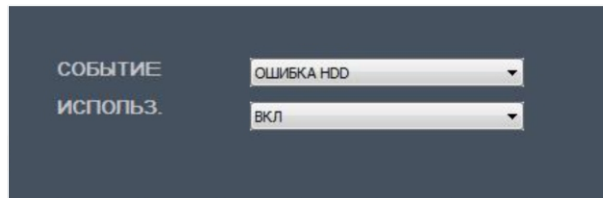
## Настройки записи

Щелкните **НАСТРОЙКИ ЗАПИСИ**, чтобы войти в настройки интерфейса в режиме записи, как показано ниже:

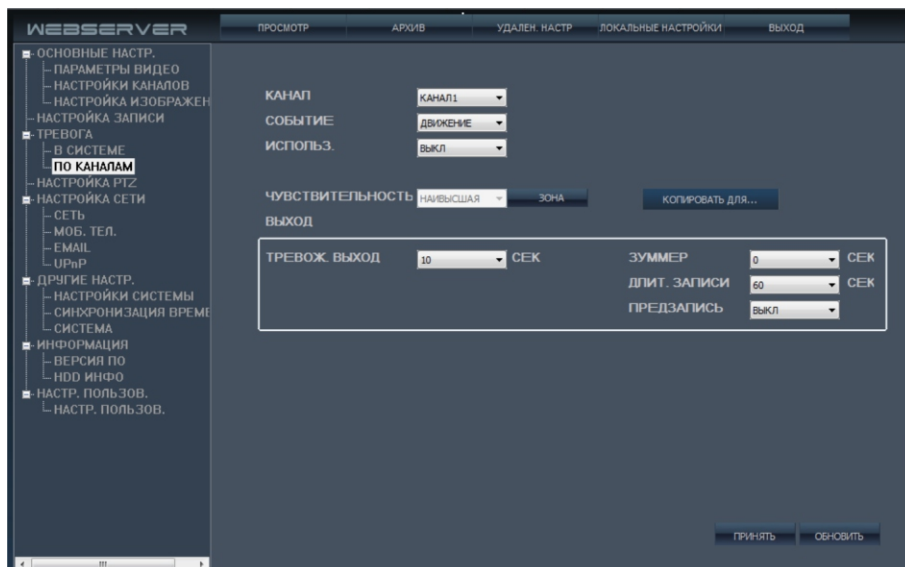


## Настройки тревоги

Щелкните пункт **ТРЕВОГА** для настройки аварийной сигнализации, есть 2 типа настроек сигнализации: внутренняя и внешняя-канальная сигнализация, нажмите **В СИСТЕМЕ** для входа в интерфейс внутренней аварийной сигнализации, как показано ниже:

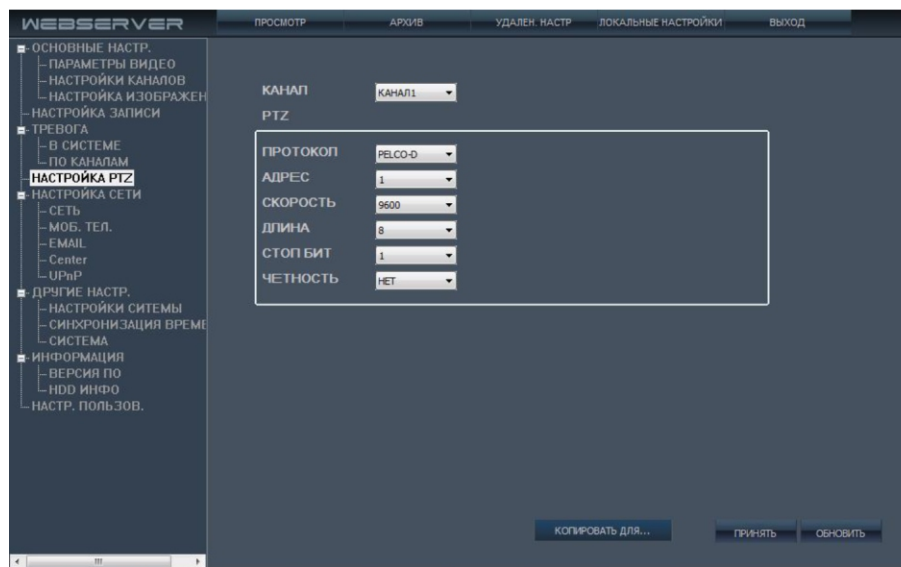


Щелкните **ПО КАНАЛАМ** для входа в интерфейс настройки внешней-канальной сигнализации, как показано ниже:



## Настройка PTZ

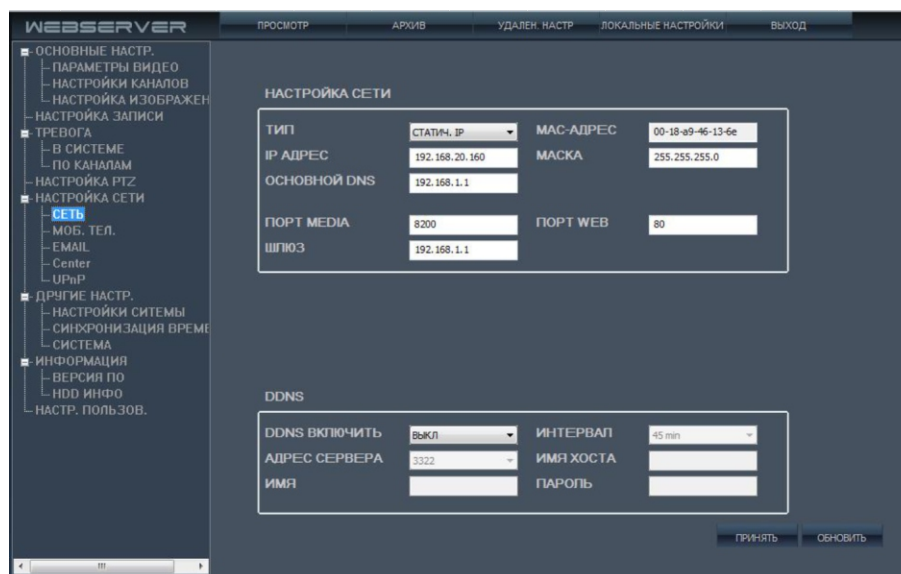
Щелкните НАСТРОЙКА PTZ, чтобы войти в интерфейс настройки PTZ, как показано ниже:



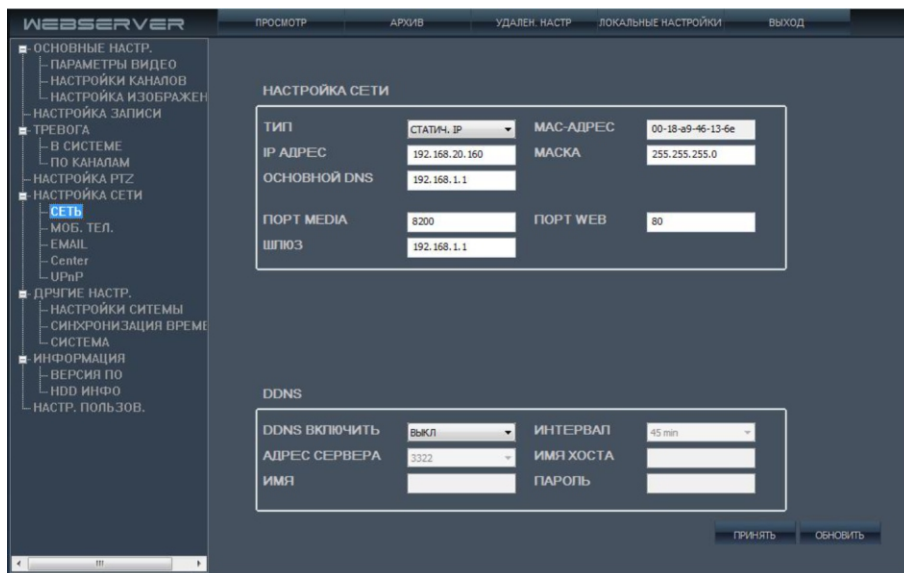
## Настройка сети

Щелкните НАСТРОЙКИ СЕТИ, есть 3 варианта: Статический IP, DHCP, PPPoE.

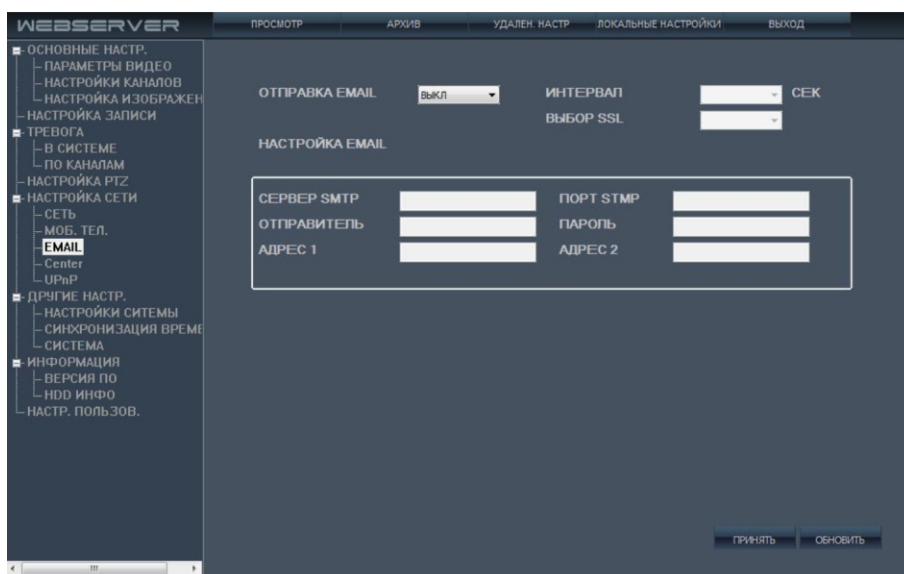
Щелкните СЕТЬ, чтобы войти в настройки интерфейса проводной сети, как показано ниже:



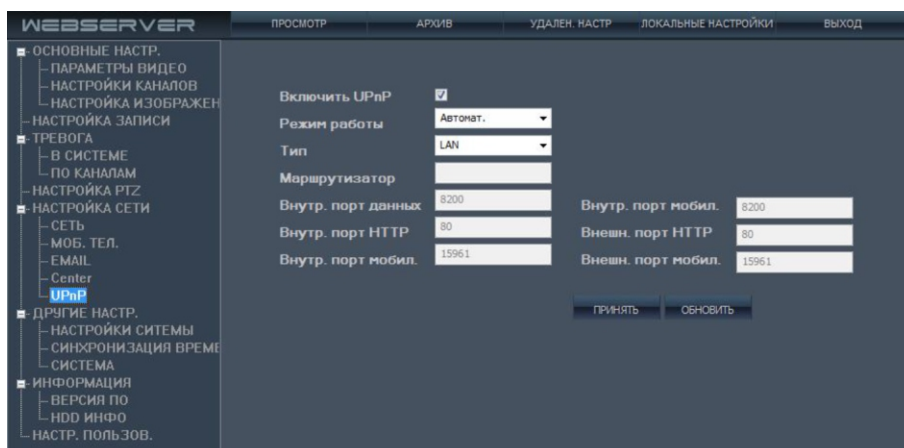
Щелкните МОБ.ТЕЛ, чтобы войти в настройки интерфейса сети мобильной связи, как показано ниже:



Щелкните EMAIL, чтобы войти в настройки интерфейса электронной почты, как показано ниже:



Щелкните UPnP, чтобы войти в настройки интерфейса UPnP, как показано ниже:



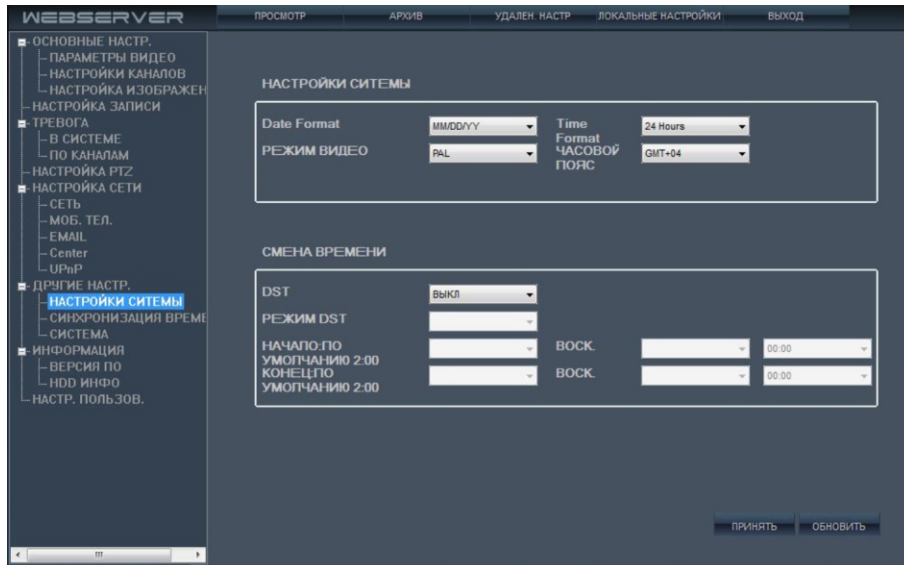
После подключения UPnP, IP-устройство будет подключается автоматически к маршрутизатору, т.е. не требуется проброса портов на маршрутизаторе (маршрутизатор тоже должен быть оснащен этой функцией).

**Внимание:** не гарантируется работа со всеми видами маршрутизаторов.

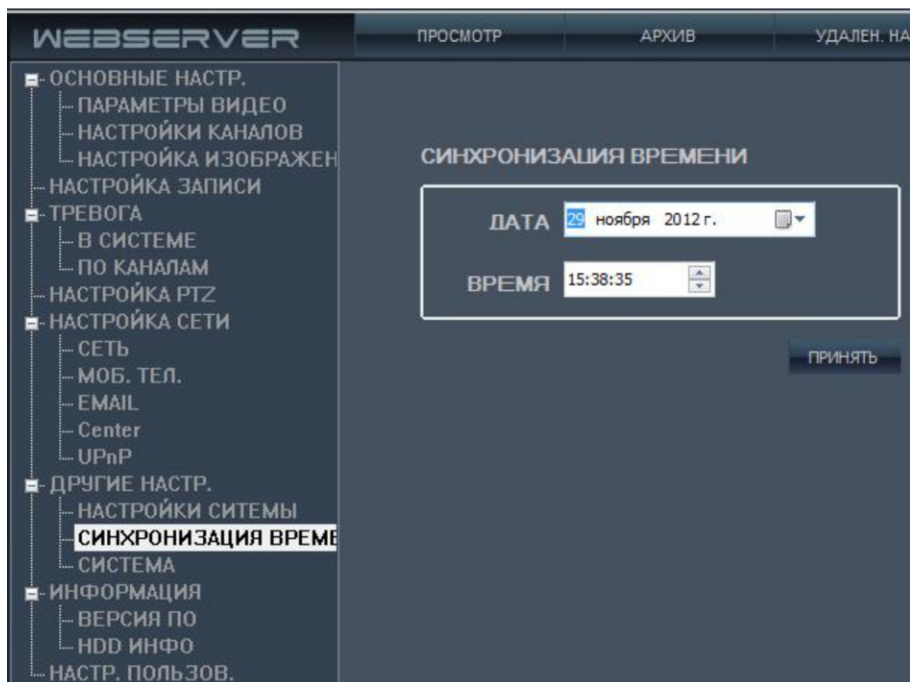


## Расширенные настройки

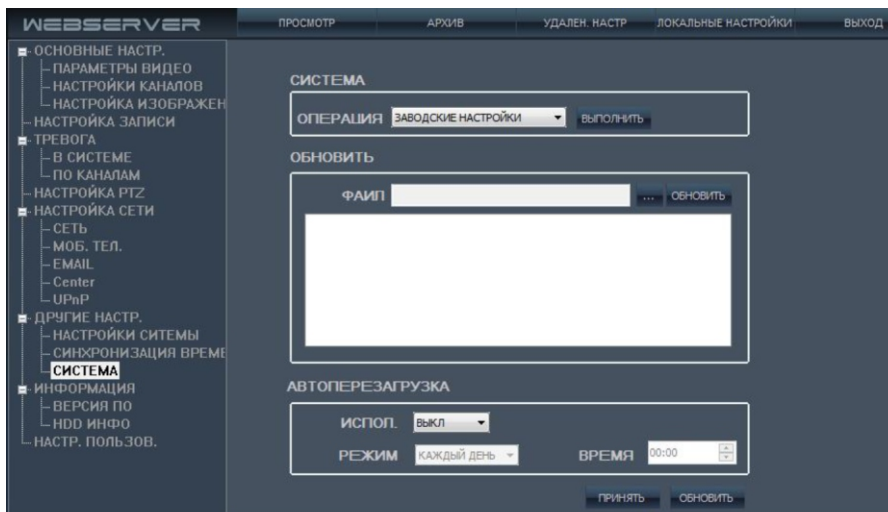
Щелкните **ДРУГИЕ НАСТРОЙКИ** для входа в интерфейс расширенных настроек: настройка системы, синхронизации даты и времени и обслуживание системы; нажмите **НАСТРОЙКИ СИСТЕМЫ**, чтобы войти в интерфейс настройки системы, как показано ниже:



Щелкните **СИНХРОНИЗАЦИЯ ВРЕМЕНИ**, чтобы войти в настройки интерфейса системного времени, вы можете задать время синхронизации между сервером и видеорегистратором, как показано ниже:

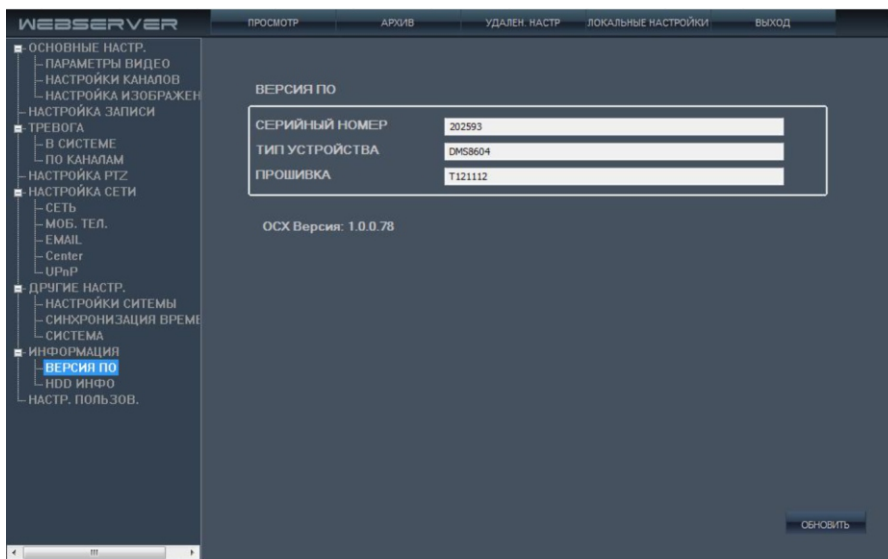


Щелкните **СИСТЕМА**, чтобы войти в настройки интерфейса системы обслуживания; вы можете удаленно перезапустить и восстановить заводские настройки оборудования, вы также можете удаленно осуществлять обновление программного обеспечения, как показано ниже:

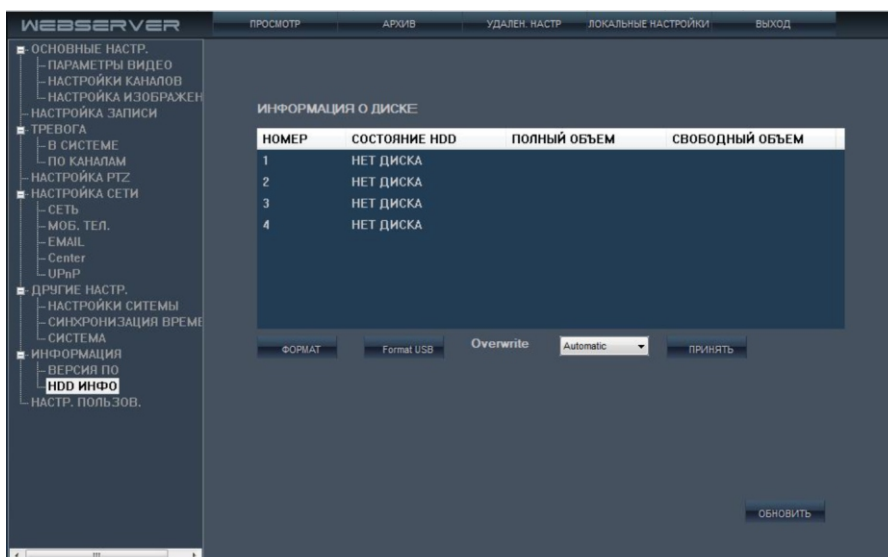


## Системная информация

Щелкните **ИНФОРМАЦИЯ**, затем нажмите первый пункт **ВЕРСИЯ ПО** для входа в интерфейс информация о версии системы (как показано ниже), этот интерфейс прямо указывает серийный номер устройства, тип устройства и версии приложения, эти данные не могут быть изменены.

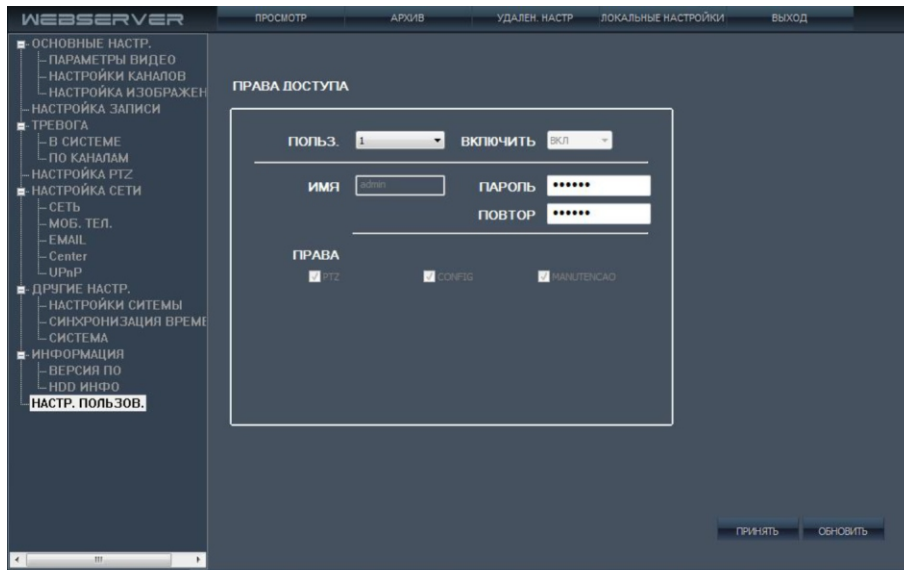


Щелкните **HDD ИНФО** для входа в интерфейс информации на жестких дисках (как показано ниже), этот интерфейс прямо указывает на состояние жесткого диска, общую емкость жесткого диска и остаточную емкость жесткого диска и т.д., эти данные не изменяются.



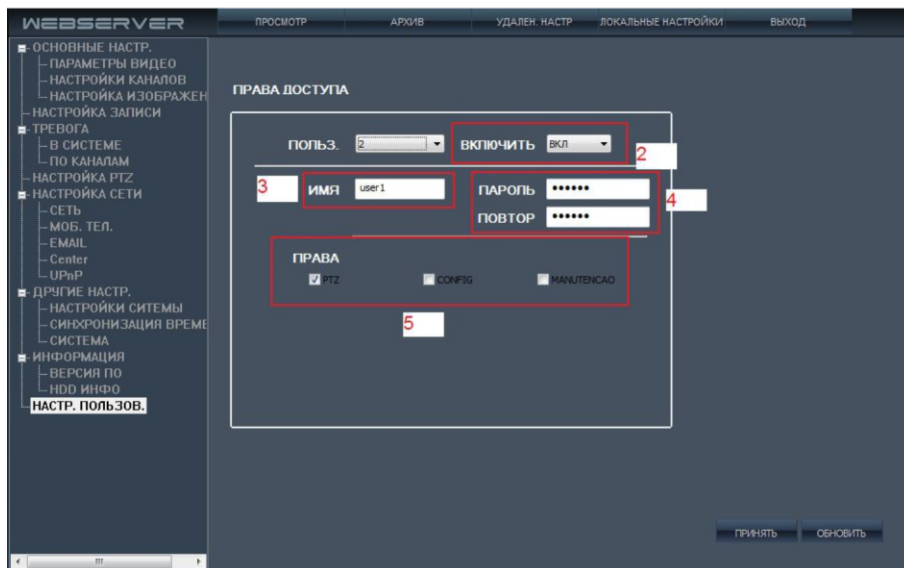
## Управление пользователями

Щелкните **НАСТРОЙКИ ПОЛЬЗОВАТЕЛЯ** для входа в интерфейс управления пользователями (как показано ниже), администратор имеет право добавить нового пользователя и дать соответствующие полномочия, все пароли пользователей должны состоять из 6 цифр. После того, как пароль входа включен, добавленный пользователь также может войти в интерфейс.



Новый пользователь:

Шаг 1. выбрать нового пользователя или изменить и пароль,



Шаг 2. Включить: ON,

Шаг 3. Ввод нового пользователя,

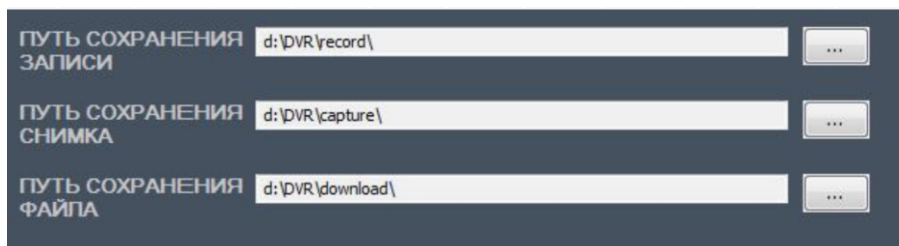
Шаг 4. Введите пароль (должно быть 6 цифр),

Шаг 5. Установите соответствующие права: PTZ контроль; контроль сканирования; качество видео; форматирование HDD,

Шаг 6. Щелкните кнопку "Принять", чтобы добавить пользователя.

## Локальные настройки

Щелкните **ЛОКАЛЬНЫЕ НАСТРОЙКИ** для входа в интерфейс локальной настройки, этот интерфейс показывает локальный путь для сохранения загруженных записей, снимков и записи файлов на компьютере, нажмите  для изменения пути сохранения, как показано ниже:



The screenshot shows a dark-themed interface with three rows of settings. Each row consists of a label on the left, a text input field in the middle, and a button with three dots on the right. The labels are 'ПУТЬ СОХРАНЕНИЯ ЗАПИСИ', 'ПУТЬ СОХРАНЕНИЯ СНИМКА', and 'ПУТЬ СОХРАНЕНИЯ ФАЙЛА'. The input fields contain the paths 'd:\DVR\record\'', 'd:\DVR\capture\'', and 'd:\DVR\download\'' respectively.

ПУТЬ СОХРАНЕНИЯ ЗАПИСИ	d:\DVR\record\	<input type="button" value="..."/>
ПУТЬ СОХРАНЕНИЯ СНИМКА	d:\DVR\capture\	<input type="button" value="..."/>
ПУТЬ СОХРАНЕНИЯ ФАЙЛА	d:\DVR\download\	<input type="button" value="..."/>

## Выход

Щелкните кнопку **ВЫХОД** для выхода из интерфейса IE.

## Интерфейс для передней и задней панели

### Лицевая панель и клавиши

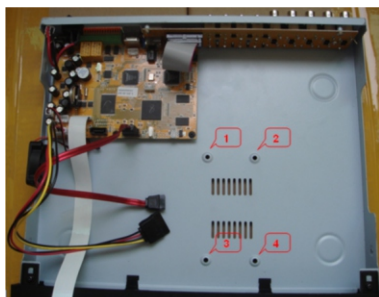


<b>Запись</b>	<b>Кнопка управления записью</b>
<b>Кнопка «плей»</b>	<b>Пауза / Воспроизведение</b>
<b>Перемотка вперед - назад</b>	<b>Быстрое воспроизведение вперед / назад</b>
<b>Кнопка «стоп»</b>	<b>Воспроизведение по кадру</b>
<b>Меню</b>	<b>Вызов меню</b>
<b>Выход</b>	<b>Выход из меню или подменю</b>
<b>Кнопка «направления»</b>	<b>Кнопки направления включают в себя: вверх, вниз, влево, право</b>
<b>Питание</b>	<b>Кнопка программного выключения устройства</b>
<b>Индикатор состояния питания</b>	<b>Горит при включенном видеорегистраторе</b>
<b>Кнопка «ввод»</b>	<b>Ввод</b>

## Установка жесткого диска

Пожалуйста, следуйте следующим шагам для установки HDD:

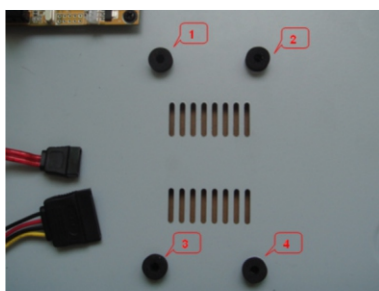
1) Откройте DVR, есть 4 отверстия для винтов фиксации жесткого диска, как показано ниже.



2) Выньте крепежные винты и полиуретановые диски используемые для защиты HDD; как показано на рисунке ниже.



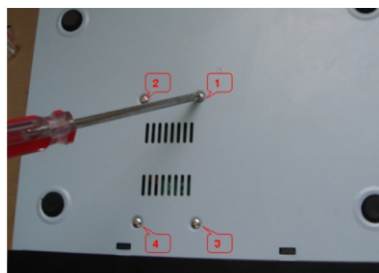
3) Прикрепите полиуретановые диски, как показано на рисунке.



4) Поместите HDD так, чтобы совпадали отверстия на корпусе и жестком диске.



5) Закрепите HDD снизу; Убедитесь, что винты прошли через полиуретановые диски, как показано на рисунке ниже.



**Примечание:** Вновь установленные HDD необходимо отформатировать перед началом записи.

Если Вы не встретили вашу проблему в нижеперечисленном содержании, пожалуйста, свяжитесь с отделом тех. поддержки.

### **1. Вопрос: После запуска, видеорегистратор не работает нормально?**

#### Возможные причины:

- a. Вход питания подключен неправильно;
- b. Плохой контакт подключения кабеля питания;
- c. Питание не включено;
- d. Видеорегистратор неисправен.

**2. Вопрос: Видеорегистратор автоматически перезагружается или часто зависает через несколько минут после запуска.**

#### Возможные причины:

- a. Входное напряжение нестабильно или слишком низкое;
- b. Жесткий диск сломался или кабель жесткого диска плохо подключен;
- c. Неустойчивый видеосигнал;
- d. Плохая вентиляция, слишком много пыли, перегрев;
- e. Плохой контакт между основной платой и другими вспомогательными платами;
- f. Аппаратный сбой видеорегистратора.

### **3. Вопрос: Нет видео по одному или нескольким каналам.**

#### Возможные причины:

- a. Пожалуйста, проверьте питание подключенной камеры на наличие повреждения;
- b. Пожалуйста, проверьте соединительные провода видео выхода и входа на задней панели DVR;
- c. Непосредственно подключить видеокамеру в устройство отображения и судить, что является проблемой;
- d. Нет входного видеосигнала или сигнал слишком слабый;
- e. Аппаратный сбой видеорегистратора.

### **4. Вопрос: Не записывается видео после запуска, "Н" горит на экране.**

#### Возможные причины:

- a. Проверьте питание;
- b. Проверьте, если жесткий диск новый был ли он отформатирован;
- c. Проверьте контакты кабеля питания жесткого диска, кабель для передачи данных;
- d. Жесткий диск поврежден;
- e. SATA порт на основной плате поврежден.

### **5. Вопрос: В чем смысл значков на экране "R" "M" "I" "H" "W".**

#### Ответ:

- a. "R" означает, что ведется запись на канале;
- b. "M" означает, что срабатывает детектор движения на канале;
- c. "I" означает, что внешние I / O тревога на канале;

d. "H" означает, что устройство не имеет жесткого диска, неподключенный или сбой жесткого диска;

e. "W" означает, что есть конфликт текущего системного времени и времени записи файла на жестком диске.

**6. Вопрос: Проблемы с изображением в реальном времени, такие как серьезные искажения видео по цвету, яркости.**

Возможные причины:

a. При подключении BNC вывода, неправильный выбор PAL системы и системы NTSC, изображение станет черно-белым;

b. Длина кабеля подключения видеорегистратора и камеры слишком высокая;

c. Неправильные настройки цвета, яркости и т. д. видеорегистратора.

**7. Вопрос: Нет звука в прослушивании.**

Возможные причины:

a. Проверьте, активен ли микрофон на устройстве;

b. Отказ видеорегистратора.

**8. Вопрос: Неправильное отображение времени.**

Возможные причины:

a. Настройка синхронизации времени не включена или время выставлено не правильно -> зайдите в меню "дата и время";

b. Плохой контакт батареи;

c. Срок работы батареи истек, пожалуйста, замените батарею.

**9. Вопрос: Почему пункт меню "Стоп запись" не имеет никакой функции, как остановить запись.**

Возможные причины:

a. Пункт меню "Стоп запись" используется для остановки ручной записи, он не может быть использован, чтобы остановить постоянную запись или записи по графику;

b. Если требуется остановить запись, пожалуйста, войдите в расписание записи.

**10. Вопрос: Функция обнаружения движения не работает.**

Возможные причины:

a. Не соответствует настройка зон обнаружения движения;

b. Низкая чувствительность.

**11. Вопрос: Ошибка USB устройства.**

Возможные причины:

a. Объем данных превышает емкость устройства резервного копирования;

b. Резервное устройство не FAT32;

c. Устройство резервного копирования повреждено.



## **12. Вопрос: Пульт дистанционного управления не работает.**

### Возможные причины:

- a. Адрес пульта ДУ является неправильным;
- b. Расстояние дистанционного управления слишком большое или угол большой;
- c. Батареи пульта дистанционного управления нужно заменить;
- d. Пульт дистанционного управления поврежден или передняя панель видеорегистратора повреждена.

## **13. Вопрос: Не могу войти в WEB.**

### Возможные причины:

- a. Убедитесь, что сеть подключена, проверьте, светодиодный индикатор на панели, используйте пинг xxx.xxx.xxx.xxx (IP-адрес DVR) для проверки, если сеть подключена;
- b. В Windows XP, Vista или Windows 7 операционной системе рекомендуется IE6.0 или выше;
- c. Элемент управления ActiveX заблокирован, необходимо установить ActiveX Control вручную;
- d. Нет драйвера DX8.1, обновите драйвер видеокарты.

## **14. Вопрос: Когда осуществляется настройка через IE, почему всплывает окно "Другой пользователь настраивается ...".**

### Возможные причины:

- a. Это может значить, что настраивается DVR. Пожалуйста, выйдите из вашей учетной записи.

## **15. Вопрос: Видеорегистратор не может управлять PTZ.**

### Возможные причины:

- a. Протокол связи настроен неправильно;
- b. Расстояние слишком большое.

## **16. Вопрос: Сколько объема, занимает на жестком диске запись в час.**

### Ответ:

1 час записи с одной камеры в разрешении 960Н -15 кад/сек занимает 500-600 Мб на жестком диске, в зависимости от интенсивности движения в зоне наблюдения.

## **17. Вопрос: I/O сигнализация не работает.**

### Возможные причины:

- a. Неправильная настройка тревожных входов;
- b. Сигнализация проводки установлена неправильно;
- c. Одно сигнальное устройство подключается к 2 контурам в одно время.

## **18. Нет звука при воспроизведении по сети?**

### Возможные причины:

- a. Проверить правильность подключения микрофона;
- b. Проверить включена ли запись звука в настройках регистратора;
- c. Прибавить уровень звука в регулировках компьютера и колонок;
- d. Проверить загруженность сети.

## **19. Вопрос: Плохое качество картинки и подвисание при просмотре по сети?**

### Возможные причины:

а. Качество видео передаваемое по сети значительно ниже чем при прямом просмотре. Это обусловлено как пропускной способностью сети шириной канала доступа и выбора потока (LAN-высокое качество и битрейт, INTERNET – низкое качество и битрейт).

## **20. Вопрос: Не могу найти записанный файл в архиве?**

### Возможные причины:

а. Проверьте, что запись в это время была включена;

б. Убедитесь в том, что при включенной записи не была изменена дата и время.

Рекомендации по смене даты и времени:

- 1) Остановите запись;
- 2) Скопируйте с жесткого диска необходимую информацию;
- 3) Измените дату и время;
- 4) Отформатируйте жесткий диск;
- 5) Включите запись.

с. Основное меню > Поиск

Введите ориентировочную или точную дату поиска, затем нажмите "Поиск" в таблице появится отображение дней и часов, в которых велась запись. Уточните день и нажмите 1) "Подробно" (в этом случае появятся все файлы, записанные в выбранный день) или 2) В таблице укажите время записи, которое необходимо.