

системы видеонаблюдения



ПАСПОРТ



IP-ВИДЕОКАМЕРА КУПОЛЬНАЯ

SVI-D243A SD DT

4 Mpix

2.8 mm

Содержание

1. Примечание.....	3
2. Рекомендации по эксплуатации.....	3
3. Комплектация.....	4
4. Подключение сетевого кабеля.....	5
5. Установка.....	5
6. Подключение устройства.....	6
7. Инструкция по эксплуатации устройства.....	7
8. Настройка ПК.....	8
9. Поиск устройств.....	9
10. Установка необходимых плагинов.....	9
11. Мобильное приложение SatvisionMobilePRO.....	12
12. SATVISION V2.0.....	14
13. Указания по безопасности эксплуатации.....	16
14. Меры по утилизации.....	16
15. Транспортировка и хранение.....	17
16. Гарантийные обязательства.....	17
17. Совместимость.....	17
18. Возможные неисправности.....	17
19. Спецификация модели.....	18
20. Основные термины.....	19
21. Полезные ссылки.....	20
22. ОБРАТНАЯ СВЯЗЬ.....	21
Гарантийный талон.....	22

Введение

Благодарим Вас за приобретение нашей продукции. Стандартный алгоритм кодирования H.264/ H.265 применяется, чтобы обеспечить четкое и плавное видео. Сетевые видеокamеры просты в установке и эксплуатации. IP-видеокамеры используются для крупных и средних предприятий, государственных проектов, больших торговых центров, гостиниц, больниц, школ и т. д.

1. Примечание

Некоторая информация, содержащаяся в данном руководстве, может отличаться от данного продукта. Для уточнения, пожалуйста, свяжитесь с нашей службой технической поддержки по номеру 8-800-550-12-51 или обратитесь к дилерам. Данные в руководстве могут быть изменены без предварительного уведомления.

Внимание!

Если продукт не работает должным образом, обратитесь к дилеру или в ближайший сервисный центр. Никогда не пытайтесь разбирать видеокamеры самостоятельно (мы не несем ответственности за любые проблемы, возникшие в результате несанкционированного ремонта или обслуживания). Список наших партнеров вы можете найти на нашем официальном сайте satvision-cctv.ru.

2. Рекомендации по эксплуатации

Данная модель представлена в металлическом корпусе, имеет степень защиты от воды и пыли IP67 и диапазон рабочих температур от -40 до +60 градусов, что позволяет устанавливать ее в помещении и на улице.

Держать подальше от жидкости во время использования.

При использовании продукта вы должны руководствоваться правилами электробезопасности страны и региона. Когда изделие монтируется на стену или потолок, устройство должно быть прочно закреплено. Не используйте видеокamеру вне указанного диапазона напряжений. Не роняйте видеокamеру и не подвергайте её физическим воздействиям. Не прикасайтесь к объективу видеокamеры.

При необходимости очистки видеокamеры, пожалуйста, используйте чистую ткань, чтобы аккуратно удалить загрязнения. Не направляйте видеокamеру на солнце или яркие места. Не помещайте видеокamеру в условиях, не соответствующих температурному режиму. Заземление производится в соответствии с ПУЭ (правила устройства электроустановок).

3. Комплектация



Видеокамера



Инструкция



Саморез



Шаблон для
монтажа



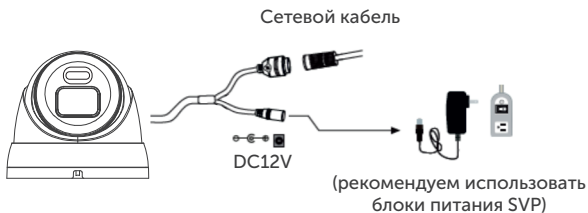
Диск



Дюбель



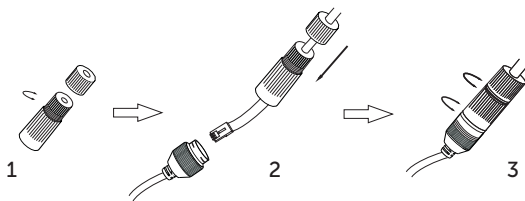
1. Видеокамера
2. Разъем RJ-45 для LAN-соединения
3. Разъем питания DC 12V



⚠ Внимание!

1. Рекомендуется установить герморазъем для сетевого кабеля.
2. Если производится подключение через PoE-коммутатор, блок питания 12V не требуется.

4. Подключение сетевого кабеля

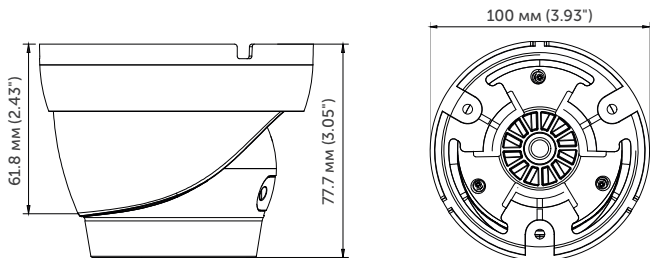


1. Ослабьте гайку в герморазъеме.
2. Пропустите сетевой кабель (без разъема RJ-45) через оба элемента. Затем обожмите кабель с RJ-45 разъемом.
3. Подключите кабель с герморазъемом. Затем затяните гайки и основную крышку.

5. Установка

Пожалуйста, убедитесь, что стена или потолок достаточно прочны, чтобы выдержать вес видеокамеры.

1. Размеры видеокамеры.



2. Просверлите отверстия для винтов и кабеля.
3. Закрепите видеокамеру с помощью шурупов и дюбелей, идущих в комплекте.
4. Настройте объектив с помощью двух регулировочных болтов на объективе видеокамеры (если видеокамера вариофокальная).

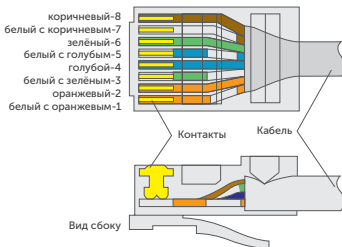
6. Подключение устройства

Видеокамера подключается с помощью UTP-кабеля и коннектора RJ-45 (с обоих концов кабель обжимается одинаково).

IP видеокамеры могут быть подключены двумя способами:

1. Подключение напрямую к компьютеру. Подключите IP-видеокамеру к ПК через сетевой кабель. Питание к видеокамере подключите от адаптера DC 12V. Подождите несколько секунд пока видеокамера запустится и приступайте к следующему пункту.

Вид сверху со стороны контактов



PoE-питание осуществляется по тем же жилам, что и информация (1, 2, 3, 6).



RJ-45 кабель



2. Подключение через маршрутизатор или коммутатор.

Чаще всего этот вариант используется при подключении IP-видеокамеры к сети Интернет, где видеокамера и компьютер подключены кабелем UTP к портам LAN маршрутизатора или коммутатора. Если используется PoE-коммутатор (и видеокамера поддерживает стандарт PoE), то адаптер питания к видеокамере подключать не надо. Подождите несколько секунд и приступайте к следующему пункту.



7. Инструкция по эксплуатации устройства

Проверка подключения.

1. Заводской IP-адрес видеокamеры 192.168.1.100 и маску подсети 255.255.255.0. Установите компьютеру IP-адрес в том же сегменте сети, что и IP-видеокamеры, например, 192.168.1.69, и такую же маску подсети, что и у IP-видеокamеры.

2. Для того, чтобы удостовериться в правильной настройке сети на ПК, вам необходимо зайти в меню Пуск > Выполнить (поиск), набрать команду «CMD», нажать клавишу ввод.

Введите в командной строке «ping 192.168.001.100». Если команда PING выполнена успешно (как показано на рисунке ниже), то IP-видеокamera работает в нормальном режиме и сеть подключена правильно.

```
Командная строка
Microsoft Windows [Version 10.0.15063]
(c) Корпорация Майкрософт (Microsoft Corporation), 2017. Все права защищены.

C:\Users\tex-1>ping 192.168.1.100

Обмен пакетами с 192.168.1.100 по с 32 байтами данных:
Ответ от 192.168.1.100: число байт=32 время<1мс TTL=64
Ответ от 192.168.1.100: число байт=32 время<5мс TTL=64
Ответ от 192.168.1.100: число байт=32 время<1мс TTL=64
Ответ от 192.168.1.100: число байт=32 время<1мс TTL=64

Статистика Ping для 192.168.1.100:
    Пакетов: отправлено = 4, получено = 4, потеряно = 0
    (0% потерь)
Приблизительное время приема-передачи в мс:
    Минимальное = 0мсек, Максимальное = 5 мсек, Среднее = 1 мсек

C:\Users\tex-1>
```

Если вы увидите сообщение, что «узел недоступен» (как показано на рисунке ниже), то проверьте IP-адрес, настройки ПК и подключение к сети.

```
Командная строка
Microsoft Windows [Version 10.0.15063]
(c) Корпорация Майкрософт (Microsoft Corporation), 2017. Все права защищены.

C:\Users\tex-1>ping 192.168.1.100

Обмен пакетами с 192.168.1.100 по с 32 байтами данных:
Ответ от 192.168.1.55: Заданный узел недоступен.
Ответ от 192.168.1.55: Заданный узел недоступен.
Ответ от 192.168.1.55: Заданный узел недоступен.
Ответ от 192.168.1.55: Заданный узел недоступен.

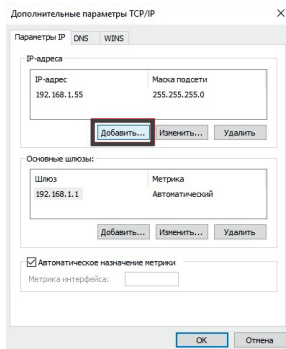
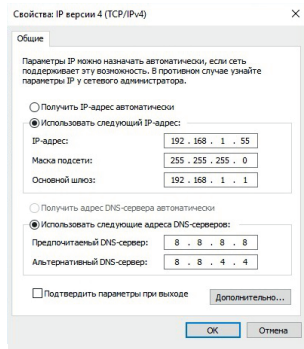
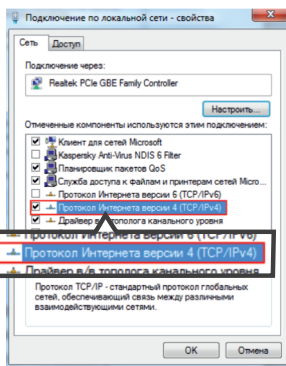
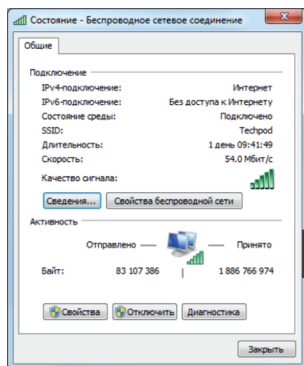
Статистика Ping для 192.168.1.100:
    Пакетов: отправлено = 4, получено = 4, потеряно = 0
    (0% потерь)

C:\Users\tex-1>
```

8. Настройка ПК


Совет: Satvision Search может быть использован для поиска устройств, находящихся в сети. Перед запуском Satvision Search, нажмите на значок локального соединения в правом нижнем углу рабочего стола.

Добавьте IP-адреса нескольких сетевых сегментов в настройках TCP/IP для локального подключения (как показано ниже). Запустив средство поиска, вы можете осуществлять поиск любого устройства с IP-адресом в той же сети.



9. Поиск устройств



Запустите Satvision Search, нажав дважды на . Программа будет автоматически искать и отображать онлайн IP-устройства и их IP-адреса, номер порта, количество каналов, тип устройства и версию, маску подсети, шлюз, MAC-адрес и режим подключения.



Для изменения IP-адреса вашей видеокмеры необходимо выбрать в списке нужную видеокмеру и установить «галочку» напротив нее. После чего, ниже, в разделе «Информация о пользователе», укажите имя и пароль от вашей видеокмеры, по умолчанию - admin/12345678. Далее, в разделе «Информация об устройстве», вы можете изменить IP-адрес и другие сетевые настройки. Для применения настроек нажмите кнопку «Изменить».

10. Установка необходимых плагинов

Чтобы получить доступ к IP-видеокмере, запустите IE (Internet Explorer) браузер. Далее установите плагины - в браузере укажите IP-адрес видеокмеры (http://192.168.1.100) и загрузка начнется автоматически. Запустите скачанный файл (если он не запустился автоматически) и в диалоговом окне нажмите на кнопку «Install» для установки необходимых плагинов.

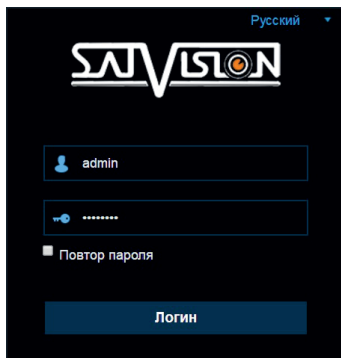


Просмотр

Откройте IE и введите IP-адрес видеокamеры (<http://192.168.1.100>), в диалоговом окне укажите данные от видеокamеры (по умолчанию - admin/12345678).

Интерфейс входа для IP-видеокamер

Введите имя пользователя (admin по умолчанию) и пароль (12345678 по умолчанию), а затем нажмите кнопку «Логин», чтобы открыть предварительный просмотр:






Основной поток

Дополнительный поток

: Переключение потоков.

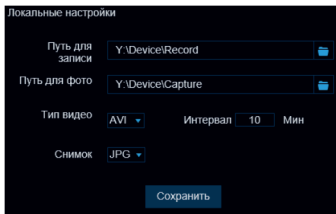
 : Кнопка настройки цвета. Для настройки цветности, яркости, контрастности, насыщенности и резкости кадра.

Просмотр : Видео в реальном времени.


Воспроизведение : Если у вас есть данная функция, то есть возможность осуществлять запись и воспроизведение на SD-карту.


Настройки : Доступ к настройкам устройства.


Локальные настройки : Для настройки пути хранения снимков/видео файлов. Выберите пункт «места хранения» видео/фото, для загрузки видео/фото файлов, тип файла (по умолчанию - RF, AVI, MP4 кодировании).




 : Справочная информация.

 : Кнопка выхода из системы. Для возврата на страницу входа.

 : Кнопка вкл./выкл. Live просмотра.

 : Регулировка соотношения кадра, переключение между исходным соотношением и автоматическим соотношением.

 : Кнопки управления предварительным просмотром, запись видео, запись фото, уменьшение/увеличение, включение/выключение звука, включение/выключение микрофона.

11. Мобильное приложение SatvisionMobilePRO

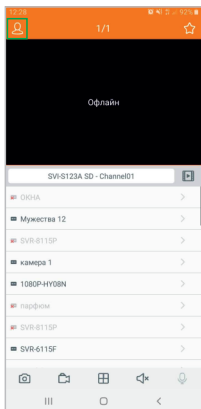
Для доступа через мобильное приложение вам необходимо:

1. Скачать приложение SatvisionMobilePRO с Play Market, если у вас Android или с App Store, если у вас iOS;

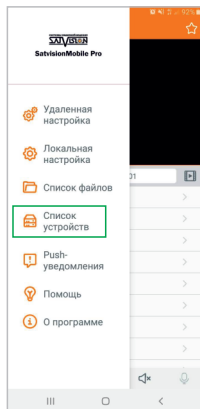
2. Открыть приложение;



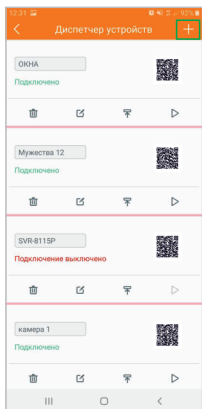
3. Нажать в верхнем левом углу кнопку «Меню»;



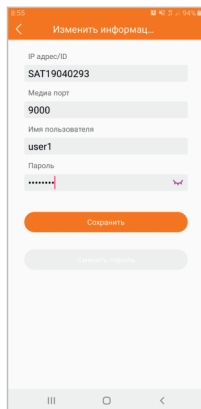
4. Выбрать «Список устройств»;



5. Нажать в верхнем правом углу кнопку добавить «+». В открывшемся меню, выбрать первую строчку - IPC/NVR/DVR;



6. В меню «Изменить информацию» вам необходимо ввести основные параметры видеокamеры для подключения ее через P2P/IP и нажать на кнопку сохранить;



IP-адрес/идентификатор - ID устройства (через P2P облако), либо IP (через IP-адрес);

Медиа порт - порт мультимедийного потока (заводской порт 9000 или 9555, в зависимости от версии прошивки);

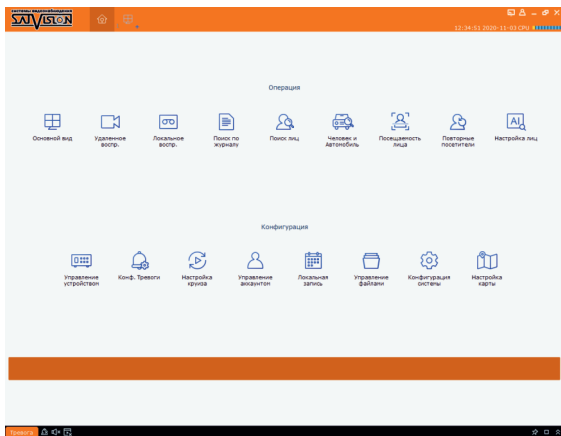
Имя пользователя - поле для ввода логина от видеокamеры;

Пароль - поле для ввода пароля от видеокamеры.

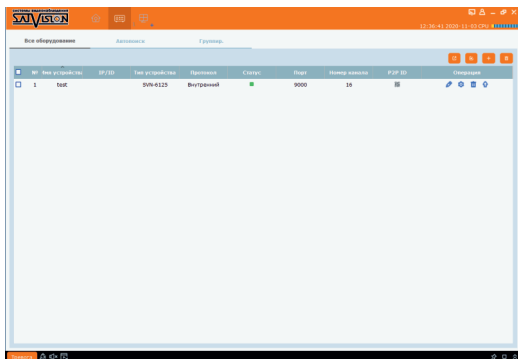
После ввода данных настроек видеокamera добавится в ваше приложение и вы сможете просматривать с нее видео.

12. SATVISION V2.0

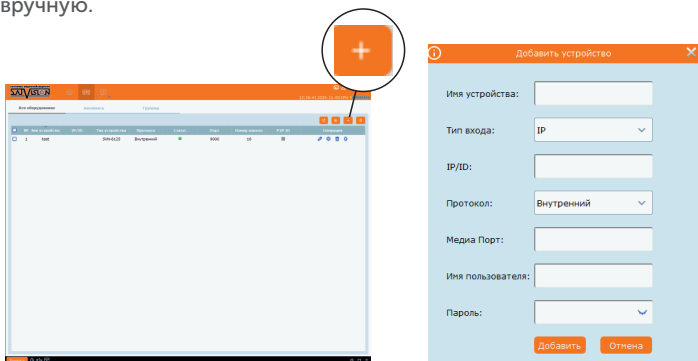
Данную программу вы можете скачать на сайте satvision-cctv.ru в разделе «Инструкции и ПО» или с диска ПО. Вы можете добавить видекамеру по локальной сети в CMS SATVISION V2.0. Для этого установите и запустите программу.



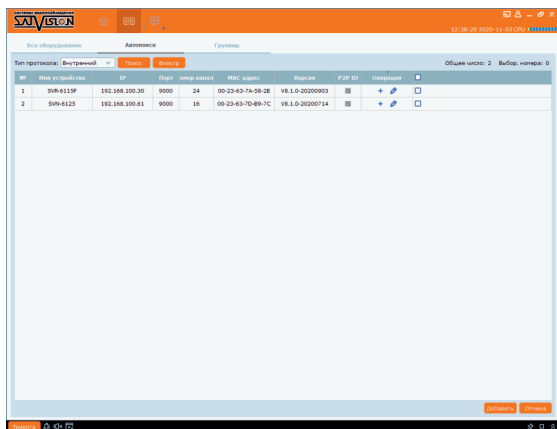
Выберите пункт «Управление устройством».



Нажмите на пункт «Добавить устройство» и введите данные вручную.



Или выберите пункт «Автопоиск». Нажмите кнопку «Поиск» и, выбрав устройство в списке, нажмите «Добавить».



Если устройство добавлено правильно, вы сможете просматривать его в главном разделе – «Основной вид».

13. Указания по безопасности эксплуатации

- Используйте только рекомендованное напряжение питания.
- Перед включением оборудования убедитесь в том, что соединительные провода (разъёмы) подключены с соблюдением полярности. Неверное соединение может привести к повреждению и/или неправильному функционированию оборудования.
- Не располагайте видеокамеру в местах попадания в объектив прямых солнечных лучей или других источников света. В противном случае это может привести к повреждению видеокамеры, в независимости от того, используется она или нет.
- Строго соблюдайте установленный для данной видеокамеры температурный режим.
- Не устанавливайте видеокамеру:
 - в зонах с влажностью и уровнем загрязнения воздуха более 95%;
 - в области повышенного испарения и парообразования или усиленной вибрации.
- Не стоит размещать видеокамеру в непосредственной близости от источников мощных электромагнитных полей (например, радиотелефон), так как видеосигнал может быть искажен помехами.
- При монтаже видеокамеры следует оставить достаточное пространство для легкого доступа к шнуру электропитания и выходам (разъёмам) при дальнейшей эксплуатации изделия.
- Предотвращать механическое повреждение видеокамеры.

ВНИМАНИЕ:

Несоблюдение условий хранения и эксплуатации видеокамеры могут привести к повреждению оборудования.

14. Меры по утилизации

Утилизацию продукции, содержащей электронные компоненты, необходимо производить в соответствии с местными законами и нормативными актами. Для подробной информации о правилах утилизации обратитесь к местным органам власти.

15. Транспортировка и хранение

- Оборудование в транспортной таре производится любым видом закрытых транспортных средств согласно действующим нормативам.
- Условия транспортирования оборудования должны соответствовать ГОСТ 15150-69.
- Хранение оборудования в транспортной таре на складах изготовителя регламентируется в соответствии с ГОСТ 15150-69.

16. Гарантийные обязательства

Гарантийный срок указывается в гарантийном талоне.

Гарантийные обязательства могут быть прерваны в следующих случаях:

- несоответствие серийного номера предъявляемого оборудования, серийному номеру, указанному в паспорте изделия;
- наличие явных или скрытых механических, термических, химических повреждений оборудования, вызванных нарушениями правил транспортировки, хранения или эксплуатации;
- выявленное в процессе ремонта несоответствие правилам и условиям эксплуатации, предъявляемым к оборудованию данного типа;
- отказ оборудования, вызванный воздействием факторов непреодолимой силы и/или действиями третьих лиц.

17. Совместимость

Данную видеокамеру рекомендовано использовать в работе с первой серией видеорегистраторов.

18. Возможные неисправности

- Если видеокамера не определяется на вашем компьютере - проверьте кабель патч-корд.
- Если при закрытии объектива видеокамеры, не загорается ИК-подсветка - проверьте кабель питания.
- Если после форматирования карты памяти, она не определяется - проверьте карту памяти.

19. Спецификация модели

SVI-D243A SD DT

Тип матрицы	1/3" SC401AI
Процессор	NT98562
Объектив	2.8 мм
Разрешение	4 Mpix (2592 × 1440), PAL - 25 к/с, NTSC - 30 к/с
Частота кадров	25 к/с
Видекодек сжатия	H.264/H.265
Чувствительность	0.002 Лк (цвет.), 0 Лк (ИК-подсветка вкл.)
APU	Да
Механический ИК-фильтр	Да
Режим День/Ночь	Авто/Цвет/Ч.Б./Расписание
WDR/HWDR/DWDR	DWDR
Электронный затвор	1/5-1/20 000 с
Баланс белого	Авто/Ручной
Удаленный доступ	IE, Satvision CMS V2.0
Мобильное приложение	SatvisionMobilePRO
Сетевой разъем	RJ-45 10/100Base-TX Ethernet порт
Сетевые протоколы	TCP/IP, P2P, HTTP, DHCP, DNS, DDNS, RTP, RTSP, SMTP, NTP, HTTPS, FTP
Протокол подключения	SVNP, Onvif v 2.6
Битрейт	512 - 4096 Кбит/с
Аналитика	Обнаружение вторжений по периметру, обнаружение пересечения линии, обнаружение людей и транспортных средств
Количество клиентов	Макс. 2
Поддержка карты SD	до 512 Гб
Встроенное аудио	Встроенный микрофон и динамик
Внешний аудио вход/выход	Нет
Аудиокодек сжатия	G.711A/G.711U
Тревожная колодка	Нет
Кнопка сброса на заводские настройки	Да
Интеграция	IPProject и др.
Дальность подсветки	ИК - 30м, FullColor - 25м
Исполнение корпуса	Уличная
Степень защиты	IP67 (металл)
Температура эксплуатации	-40°... +60° C
Питание	DC 12V (350 мА)/PoE (4.2 Вт)
Вес	312 г
Габариты	Ø100 × 90 мм

20. Основные термины

PPPOE – протокол для подключения напрямую к провайдеру (для быстрого интернет-соединения).

RTSP (Real Time Streaming Protocol) – потоковый протокол реального времени (с помощью данного протокола можно вывести изображение на экран ПК, в проигрыватель, на сайт, на видеорегистратор). Для этого нужна соответствующая RTSP ссылка.

SMTP – предназначенный для передачи электронной почты в сетях TCP/IP.

NTP (Network Time Protocol) – протокол сетевого времени. Необходим для синхронизации даты и времени с сети интернет.

PoE (Power over Ethernet) – технология, позволяющая передавать удаленному устройству (IP-видеокамера) электрическую энергию вместе с данными, через стандартную витую пару в сети интернет.

P2P – функция, позволяющая добавлять видеокамеру в программное обеспечение по ID-номеру без использования IP-адреса.

SNMP (Simple Network Management Protocol) – простой протокол сетевого управления) – стандартный интернет-протокол для управления устройствами в IP-сетях.

FTP (File Transfer Protocol) – протокол передачи файлов по сети.

DHCP – сетевой протокол, позволяющий сетевым устройствам автоматически получать IP-адрес и другие параметры, необходимые для работы в сети TCP/IP.

21. Полезные ссылки

Ссылка на инструкцию IP-видеокамер Satvision 3 серии



Ссылка на инструкцию по обновлению ПО на IP-видеокамерах Satvision 3 серии



Ссылка на инструкцию по программе Satvision CMS v.2.0



Инструкция по записи на MicroSD карту IP-видеокамер Satvision 3 серии



22. ОБРАТНАЯ СВЯЗЬ

Спасибо за выбор оборудования Satvision.

Если у Вас остались вопросы после изучения инструкции, обратитесь в службу технической поддержки по номеру:



8 800 550-12-51

Наши специалисты окажут квалифицированную помощь и помогут найти решение вашей проблемы.



Если Вы не смогли самостоятельно настроить оборудование, то можете оставить заявку на сайте satvision-cctv.ru.



Ссылка на полное руководство для IP-видеокамер Satvision 3 серии



Мобильное приложение SatvisionMobilePRO

Play Market



App Store



Продавец гарантирует, что купленное изделие является работоспособным и не содержит выявленных механических и иных повреждений на момент осуществления продажи. Комплектность изделий проверяется при покупке в присутствии персонала фирмы. В случае возникновения необходимости гарантийного ремонта, обратитесь к производителю, у которого вы приобрели данное изделие. Услуги по гарантийному обслуживанию предоставляются по предъявлению потребности четко и правильно заполненного гарантийного талона вместе с дефектным изделием до окончания гарантийного срока. Настоящая гарантия на распространяется на следующее: - обращение с изделием, повлекшее повреждение поверхности изделия; - установка и использование изделия не по назначению или не в соответствии с руководством по обслуживанию; - ремонт или попытка ремонта, произведенного в не авторизованном сервисном-центре; - небрежного обращения; - затопления, попадания внутрь химических веществ, воздействие высокой температуры, колебания напряжения, использование повышенного или неправильного напряжения питания, электростатических разрядов, включая разряд молнии и иных видов внешних воздействий.

Гарантийный талон

1) Продавец гарантирует, что купленное изделие является работоспособным и не содержит выявленных механических и иных повреждений на момент осуществления продажи.

2) Комплектность изделий проверяется при покупке в присутствии персонала фирмы.

№	Модель	Серийный номер
1	38 месяцев	

Примечание:

В случае необоснованной претензии, стоимость работ по проверке принимается с покупателя в соответствии с прейскурантом продавца. **Я, покупатель, с условиями гарантийного обслуживания ознакомлен. Товар получен полностью.**
Претензий по количеству и комплектации не имею.

Подпись покупателя _____

Подпись продавца _____

МП

системы видеонаблюдения



satvision-cctv.ru



техническая поддержка

8 800 550-12-51