

SUNVISION



IP ВИДЕОКАМЕРА

4 Mpix

SVI-D442 PRO

ОБЪЕКТИВ 2.8/3.6 мм

РУКОВОДСТВО ПОЛЬЗОВАТЕЛЯ

1. Внимание!

Если продукт не работает должным образом, обратитесь к дилеру или ближайший сервисный центр. Никогда не пытайтесь разбирать камеры сами. (Мы не несем ответственности за любые проблемы в результате несанкционированного ремонта или обслуживания). Список наших партнеров вы можете найти на сайте satvision.com.

Рекомендации по эксплуатации:

- Держать подальше от жидкости во время использования.
- При использовании продукта вы должны руководствоваться правилами электробезопасности страны и региона. Когда изделие монтируется на стену или потолок, устройство должно быть прочно закреплено.
- Не используйте камеру вне указанного диапазона напряжений.
- Не роняйте камеру и не подвергайте её физическим воздействиям.
- Не прикасайтесь к объективу камеры.
- При необходимости очистки камеры, пожалуйста, используйте чистую ткань, чтобы аккуратно удалить загрязнения.
- Не направляйте камеру на солнце или яркие места.
- Не помещайте камеру в очень жарких, холодных, пыльных или влажных помещениях.
- Заземление производится в соответствии с ПУЭ.

2. Комплектация.



Камера



Инструкция



Саморезы



Диск



Герморазъем



Дюбели



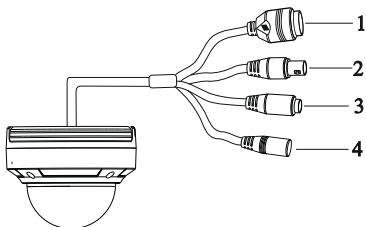
Резиновая заглушка



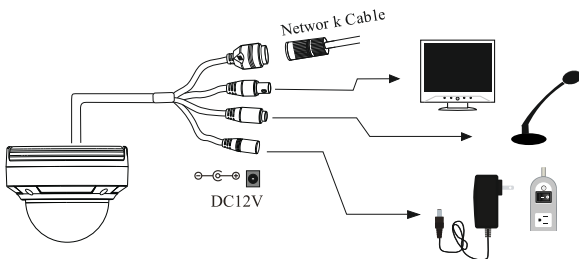
Шаблон для монтажа



Шестигранник



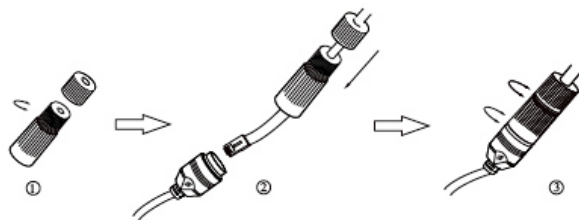
1. Разъём RJ-45 для LAN соединения.
2. CVBS кабель.
3. Кабель микрофона.
4. Кабель питания.



Внимание!

1. Рекомендуется установить герморазъём для сетевого кабеля.
2. Если производится подключение через PoE коммутатор-блок питания 12В не требуется.

3. Подключение сетевого кабеля.

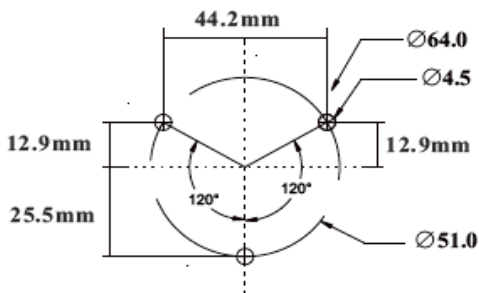


1. Ослабьте гайку в герморазъеме.
2. Пропустите сетевой кабель (без разъема RJ-45) через оба элемента. Затем обожмите кабель с RJ-45 разъемом.
3. Подключите кабель с герморазъемом. Затем затяните гайки и основную крышку.

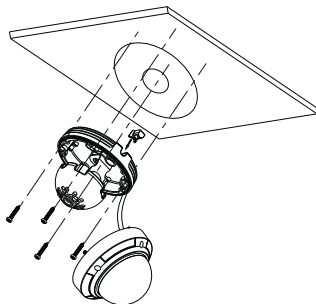
4. Установка.

Пожалуйста, убедитесь, что стена или потолок достаточно прочны, чтобы выдержать вес камеры.

1. Просверлите отверстия для винтов и кабеля.



2. Закрепите монтажное основание с камерой к стене с винтами, как показано ниже:



3. Регулировка кронштейна.

Ослабьте фиксирующее кольцо для регулировки угла наклона камеры.

4. Затяните фиксирующее кольцо после регулировки.

5. Сетевое Подключение.

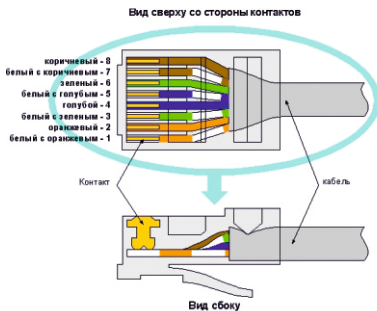
Подключить камеру можно двумя способами:

5.1. Подключение через IP Tool 2.0;

5.2. Прямой доступ через браузер IE.

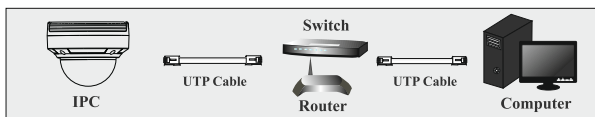
Цветовая схема обжима RJ-45 кабеля витой пары.

Камера подключается с помощью UTP кабеля и коннектора RJ-45 по схеме «А» (с обоих концов кабель обжимается одинаково).



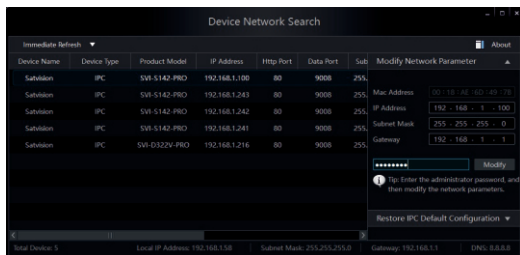
POE питание осуществляется по тем же жилам что и информация(1,2,3,6).

5.1. Доступ к камере через IP Tool 2.0.



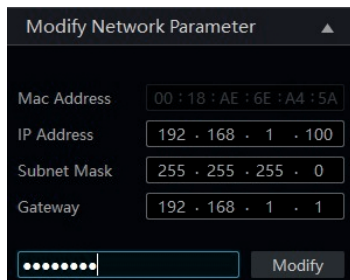
1. Убедитесь, что камера и компьютер подключены по локальной сети с помощью UTP кабеля.
2. Скачайте IP Tool 2.0 с диска или с сайта, после чего установите его на компьютер.

После запуска IP Tool 2.0 вам откроется окно:



3. Изменить IP-адрес.

IP-адрес (по умолчанию 192.168.1.100) и шлюз камеры (по умолчанию 192.168.1.1) убедитесь, что его сетевой адрес в том же сегменте сети, что и компьютер как показано на рис. ниже:

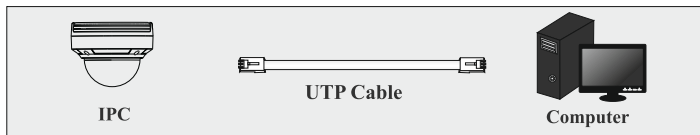


Например, IP-адрес компьютера 192.168.1.4. Так IP-адрес камеры должен быть изменен на 192.168.1.X.(где X – значение от 1-255 за исключением «4», т.к это адрес ПК). После изменения введите пароль администратора «**12345678**» и нажмите кнопку «**Modify**» чтобы изменить настройки.

Пароль по умолчанию - пароль администратора «**12345678**».

4. Откройте браузер IE. Введите IP-адрес камеры и подтвердите. Браузер IE запросит скачать Plugin для загрузки веб интерфейса. Введите имя пользователя и пароль для входа. Имя пользователя по умолчанию-**admin**, пароль по умолчанию-**12345678**.

5.2. Подключение через ПК.



В данном примере показано подключение к IP камере по заводскому IP адресу.

1. Сетевые параметры по умолчанию:

IP-адрес: 192.168.1.100

HTTP:80

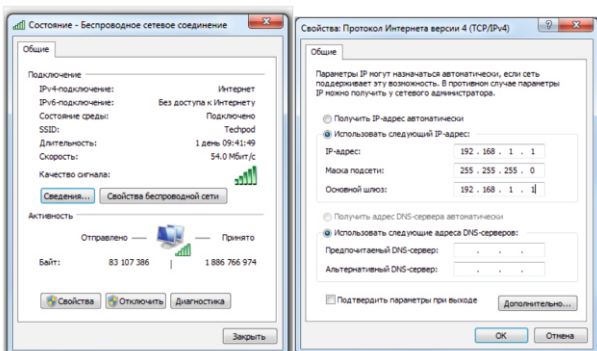
Маска Подсети: 255.255.255.0

Порт Данных:9008

Шлюз: 192.168.1.1

2. Установите IP-адрес компьютера и убедитесь, что камера и ваш компьютер находятся в одном сегменте сети. Откройте центр управления сетями и общим доступом. Выберите «**Подключение по локальной сети**», появится следующее всплывающее окно. Выберите «**свойства**» и выберите Интернет-протокол в соответствии с реальной ситуацией (например: Протокол Интернета версии 4 (TCP/IPv4)).

Далее, нажмите кнопку «**свойства**» для настройки сети ПК.



3. Откройте браузер IE, введите IP-адрес камеры и подтвердите. Браузер IE запросит скачать Plugin для загрузки веб интерфейса.

4. После установки Plugin, откройте браузер IE и введите IP-адрес камеры.

5. Введите имя пользователя и пароль. По умолчанию имя: admin, пароль: 12345678.

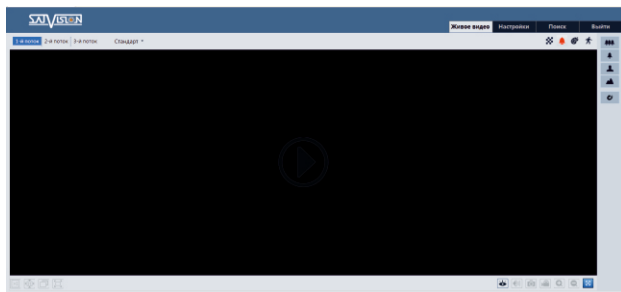
6. Выберите разрешение в пункте «Тип потока» для отображения на экране.

7. Выберите язык интерфейса.

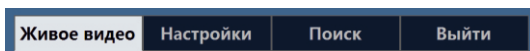
Если вы регулярно заходите на камеру установите галочку на против пункта «Запомнить».

Для входа на интерфейс камеры нажмите на кнопку «Логин».

После входа вы увидите WEB интерфейс камеры:



Основные меню и их описание:



Живое видео - просмотр видео в режиме реального времени

Настройки - доступ к настройкам камеры

Поиск - Поиск видеозаписей на SD карте (если поддерживается)

Выйти - выйти из WEB интерфейса камеры

Потоки

1-й поток - Просмотр в основном потоке

2-й поток - Просмотр в дополнительном потоке

3-й поток - Просмотр в потоке MJPEG


Качество

Моментальны - приоритет по качеству отображения


Стандарт - баланс между качеством и скоростью

Плавный - приоритет на скорость отображения

Информация


 - Изменение изображения


 - отклонение четкости

 - отклонение цветности


 - детекция движения

Размер изображения


 - оригинальный размер


 - Изображение 1 к 1

 - растянуть изображение на экране

 - во весь экран

Меню локального управления

 - остановить/запустить просмотр видео

 - вкл/выкл звук с камеры

 - Сделать скриншот с камеры

 - локальная запись

 - увеличить изображение

 - уменьшить изображение

 - открыть PTZ управление камерой


Меню управления PTZ

 - уменьшить ZOOM

 - увеличить ZOOM

 - уменьшить FOKUS

 - увеличить FOKUS

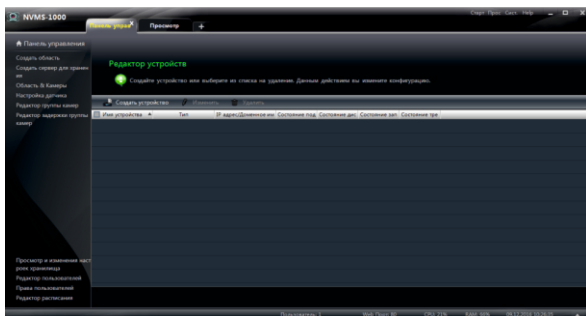
 - Произвести атофокусировку камеры

6. NVMS 1000

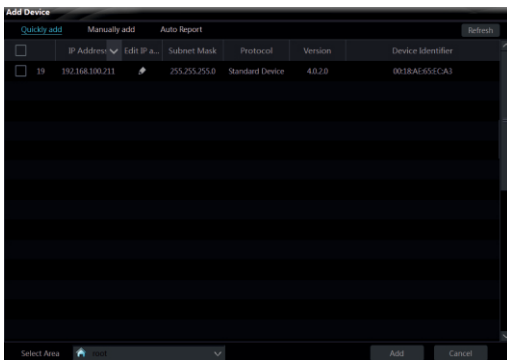
Данную программу вы можете скачать с нашего сайта www.satvision-cctv.ru
Вы можете добавить камеру по локальной сети в NVMS 1000. Для этого установите и запустите NVMS 1000.



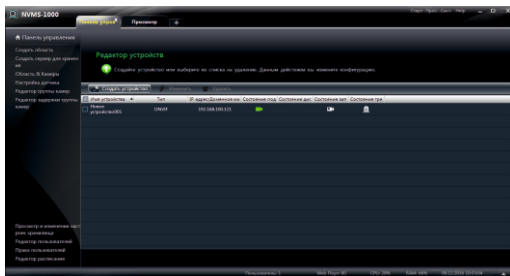
В пункте «Панель управления» выберите пункт «Создать устройство».



Отметьте галочкой ваше устройство на жмите «Add».



В списке появится ваше устройство.



После чего вы сможете просматривать вашу камеру.

Более полную инструкцию по NVMS-1000 вы можете скачать на нашем сайте в разделе Тех. поддержка- Инструкции и ПО.

SVI-D442 PRO

Тип матрицы	1/3" CMOS OV4689
Процессор	Hi3516D
Разрешение	4 Mpix (2592 × 1520), 3 Mpix (2048 × 1536), 2 Mpix (1920 × 1080), 1 Mpix (1280 × 720) и др.
Видекодек сжатия	H.264/H.265
Аудиокодек сжатия	G 711A/G 711U
Частота кадров	25 к/с
Видеоаналитика	Линия пересечения, Периметр вторжения, Детектор оставленных предметов, Закрытие камеры
Чувствительность	0 Лк (ИК подсветка вкл.)
Объектив	2.8/3.6 мм
Механический Ик фильтр	Да
Режим День/Ночь	Авто/Расписание/День/Ночь
D-WDR	Да
Электронный затвор	1/25 - 1/100000 с
Баланс белого	Автоматический, ручной, в помещении, на улице
Удаленный доступ	Chrome, Mozilla, IE, NVMS1000
Сетевой разъем	RJ-45 100Base-TX Ethernet порт
Сетевые протоколы	TCP/IP, DHCP, PPPoE, DDNS, SMTP, UPnP, RTSP, FTP, NTP, UKIP
Протокол подключения	SVNP, Onvif v 2.3
Количество клиентов	10
Битрейт	64 Kbps-10 Mbps
Аудио	Вход для микрофона
Интеграция	IPProject, IPEYE и др.
Дальность ИК подсветки	20 м
Степень защиты	IP 66 (метал)
Температура эксплуатации	-40 +50° С Влажность 95% или ниже (без. конд)
Питание	DC 12V (350 mA)/PoE (4 Вт)
Вес	605г
Габариты	Ø 116 x 91 мм

Гарантийный талон

Покупатель гарантирует, что купленное изделие является работоспособным и не содержит выявленных механических и иных повреждений на момент осуществления продажи. Комплектность изделия проверяется при покупке в присутствии персонала фирмы. В случае возникновения необходимости гарантийного ремонта обратитесь к производителю, у которого вы приобрели данное изделие. Услуги по гарантийному обслуживанию предоставляются по предъявлении потребителем четко и правильно заполненного гарантийного талона вместе с дефектным изделием до окончания гарантийного срока. Настоящая гарантия не распространяется на следующее: - обращение с изделием повлекшее повреждение поверхности изделия; - установка и использование изделия не по назначению или не в соответствии с руководством по обслуживанию; - ремонт или попытка ремонта, произведенного в не авторизованном сервисном-центре; - небрежного обращения; - затопления, попадания внутрь химических веществ, воздействие высокой температуры, колебания напряжения, использование повышенного или неправильного напряжения питания, электростатических разрядов, включая разряд молнии, и иных видов внешних воздействий.

Гарантийный талон

1) Продавец гарантирует, что купленное изделие является работоспособным и не содержит выявленных механических и иных повреждений на момент осуществления продажи. 2) Комплектность изделия проверяется при покупке в присутствии персонала фирмы.

№	Модель	Гарантийный срок	Серийный номер
1		12 месяцев	

Примечание:

В случае необоснованной претензии стоимости работ по проверке принимается с покупателем в соответствии с прейскурантом продавца. Я, покупатель, с условиями гарантийного обслуживания ознакомлен. Товар получен полностью. Претензий по количеству и комплектации не имею.

Подпись покупателя _____

Подпись продавца _____

МП



SAI VISION

The logo for SAI VISION is centered on a light yellow background. The text "SAI VISION" is rendered in a bold, black, stylized font. The letters "S", "A", and "I" are connected to the "V" in "VISION". The "V" is a large, thick, downward-pointing chevron. The "I" is a simple vertical bar. The "V", "I", and "S" are all connected to a horizontal line that runs through the middle of the letters. The "O" in "VISION" is a circle with a smaller orange circle inside it. The "I" and "S" are also connected to this horizontal line. The background features a large, light yellow shape that resembles a stylized "V" or a speech bubble, with a gradient from light yellow to white. The top and bottom edges of the page are decorated with a geometric pattern of triangles in shades of yellow and orange.