



ГИБРИДНЫЙ ВИДЕОРЕГИСТРАТОР DVR-8708P v2.0

Пожалуйста, внимательно прочитайте краткую инструкцию перед использованием данного оборудования.

Программное обеспечение и инструкцию вы можете скачать с нашего официального сайта www.divisat.ru

Благодарим вас за приобретение нашего продукта. В случае возникновения каких-либо вопросов, свяжитесь с продавцом оборудования.

1. Инструкция

Сведения, представленные в данной инструкции, верны на момент публикации инструкции. Производитель оставляет за собой право в одностороннем порядке, без уведомления потребителя, вносить изменения в конструкцию изделия и комплектацию для улучшения их технологических и эксплуатационных параметров. Данная краткая инструкция предназначена для быстрой установки и настройки гибридного видеорегистратора (DVR) и содержит только базовую информацию по функциям и различным настройкам.

2. Установка HDD

Запрещается устанавливать жесткий диск, когда DVR включен и работает. Отключите питание перед началом установки жесткого диска. Пожалуйста, используйте список рекомендованных жестких дисков (список рекомендованных HDD вы можете посмотреть в карточке товаров на сайте www.divisat.ru).

3. Руководство по установке жесткого диска (HDD) для видеорегистраторов DVR

- Открутите винты и снимите крышку видеорегистратора.
- Установите HDD и подключите его к плате видеорегистратора при помощи кабеля SATA и кабеля питания.
- Закрепите HDD ко дну устройства болтами, из вашей комплектации.
- Установите крышку и закрутите ее винтами.



4. Описание задней панели



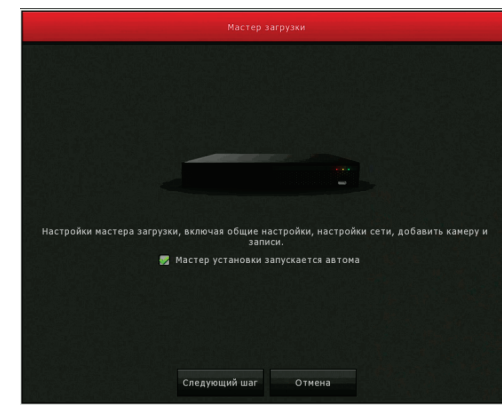
| Название | Описание |
|------------|--|
| AUDIO IN | Вход для подключения микрофона |
| VIDEO IN | Видео вход для аналоговых видеокамер, AHD видеокамер (BNC) |
| AUDIO OUT | Предназначен для подключения внешнего динамика |
| VGA | Видео выход для подключения монитора по VGA |
| HDMI | Порт для подключения монитора по HDMI |
| CVBS | CVBS выход: для подключения монитора |
| LAN | Сетевой разъем |
| USB | USB порт для подключения устройств |
| DC 12V | Разъем для подключения питания |
| RS-485 A/B | Разъем для подключения PTZ устройств A (+), B (-) |

Начало работы

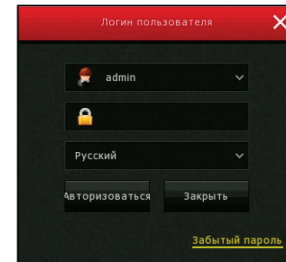
- Подключите монитор.
- Подключите питание.
- На экране монитора появится изображение с логотипом.
- После автоматической проверки видеорегистратором всех функций, он загрузится и перейдет к «Мастеру устройства».

5. Быстрая настройка видеорегистратора

Мастер установки предназначен для быстрой настройки видеорегистратора (DVR). Для того, чтобы при следующем включении мастер не отображался, вам необходимо поставить галочку в строке - «Мастер установки запускается автоматически».



После загрузки видеорегистратора, вам необходимо ввести логин, пароль и выбрать язык системы. По умолчанию логин - «admin», пароль - «12345678». Для обеспечения безопасности устройства, пароль необходимо менять регулярно.



Далее идут настройки основных параметров, таких как: язык, режим записи, дни записи, видеостандарт и т. д. После того, как все настройки данного пункта будут выполнены, необходимо перейти во вкладку «Дата».

5.3. Настройки сети

В этом пункте настроек вы можете выбрать тип сети: Статический либо DHCP. Также изменить настройки IP-адреса, маски сети, шлюза, DNS сервера, порт TCP, порт HTTP, порт RTSP.



Внимание! Для корректной работы видеорегистратора с другими сетевыми устройствами (к примеру, ПК) в локальной сети вам необходимо правильно указать подсеть.

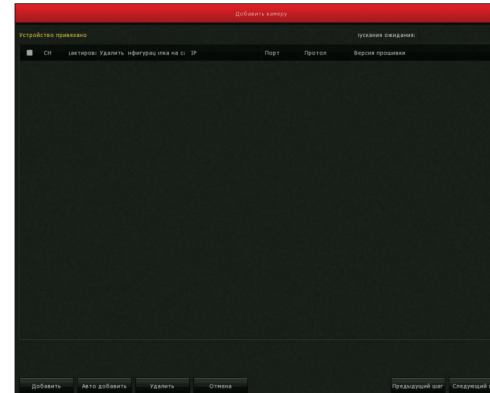
Пример:

Сетевые настройки регистратора:
 IP-адрес: 192.168.100.100
 Маска: 255.255.255.000
 Шлюз сети: 192.168.100.001
Выделенная красным комбинация цифр и есть значение подсети.
Сетевые настройки ПК:
 IP-адрес: 192.168.100.002
 Маска: 255.255.255.000
 Шлюз сети: 192.168.100.001



5.4. Добавление IP видеокамер

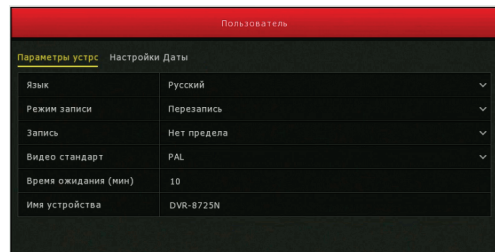
В данном разделе вы можете добавить IP видеокамеру. Для этого вам необходимо нажать на кнопку «Добавить».



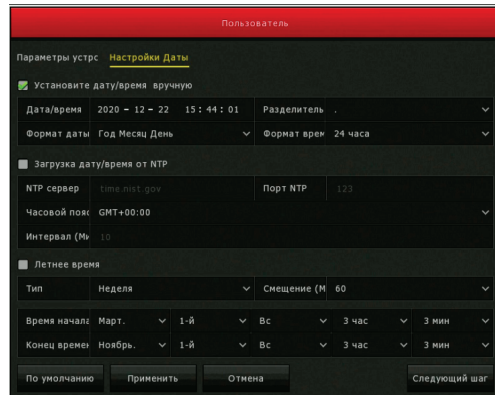
Далее, в разделе поиска устройств вам надо нажать «Поиск». После того, как все видеокамеры будут найдены, вам необходимо установить галочку на видеокамерах, которые вам необходимы и добавить в видеорегистратор.

Внимание!

Если после добавления видеокамеры не появились изображение на канале, то необходимо произвести настройку видеокамеры (указать логин, пароль, порт и протокол подключения).



В данном пункте вам необходимо установить корректное время и дату вручную. Также вы можете синхронизировать ваше устройство с NTP сервером. Для этого вам необходимо, чтобы устройство было выведено в интернет.



Для автоматического добавления видеокамер, вам необходимо нажать на «Автоматическое добавление», после чего будут добавлены все видеокамеры.

5.5. Расписание записи

В данном разделе вы можете выставить расписание записи. Установив галочку на «Запись», вы включите постоянную запись (по умолчанию 24/7). При необходимости, график можно отредактировать. Если вы установите галочку на «Движение», то можно сформировать график записи по детекции движения.

Внимание!

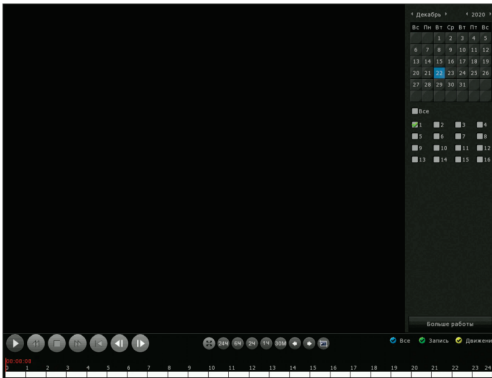
График настраивается на один канал (по умолчанию на 1-ый канал), для установки настройки на другие каналы - необходимо скопировать расписание. Для этого необходимо выделить галочкой все дни недели и нажать «Копировать».



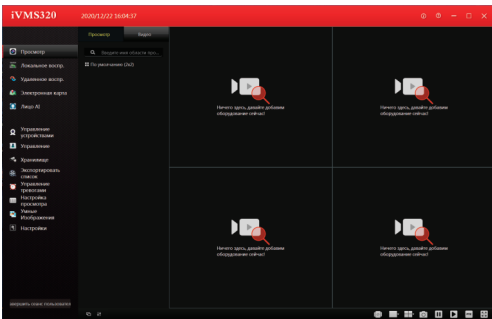


5.6. Воспроизведение

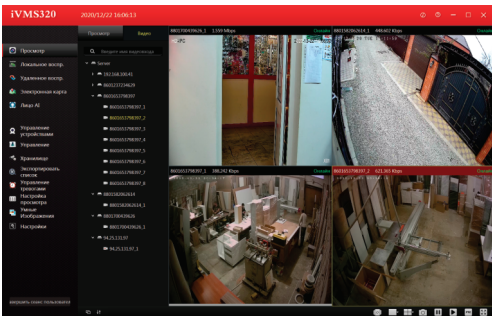
Для просмотра архива вам необходимо зайти в главное меню видеорегистратора и выбрать пункт «Воспроизведение». У вас откроется меню воспроизведения:



9»»»10



Далее вам необходимо выбрать ваш видеорегистратор в дереве устройств, как показано на рисунке ниже. Зажмите и перетащите ее в окно просмотра, после чего видеопоток с видеокamer, подключенных к видеорегистратору, запустится.

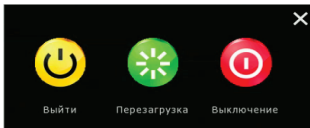


13»»»14

Справа находится календарь и видеокaмеры. Вы можете выбрать определенную видеокaмеру и дату просмотра архива. Внизу экрана видеорегистратора находится шкала записи (зеленая и желтая). Присутствует стандартная панель управления видеофайлами.

5.7. Выключение

Необходимо зайти в главное меню и выбрать вкладку «Выключить» - откроется вкладка:



В данном разделе вы можете выключить, перезагрузить, либо выйти из учетной записи видеорегистратора.

6. Веб-интерфейс

1. Настройки браузера.

Откройте браузер IE, кликните на значок шестеренки в правом верхнем углу > Свойства браузера > Безопасность > другой > элементы ActiveX и модули управления > и выберите везде «Разрешить».

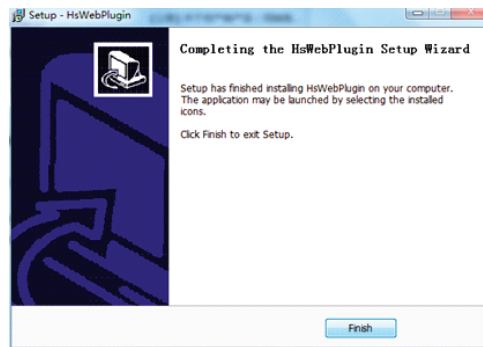
2. Введите в адресную строку браузера IE (версия IE 11 и выше) IP-адрес вашего видеорегистратора.

Пример ссылки: <http://192.168.1.100> (необходимо указывать IP-адрес своей видеокaмеры!)

3. Установка плагинov:

После подключения IP видеокaмеры и ввода ее IP-адреса в IE, вам необходимо установить плагинov на компьютер.

Кликните на всплывающее окно «ОК» и установите, как показано на рисунке:



4. Вход в видеорегистратор:

Откройте веб-браузер и введите имя пользователя и пароль от видеорегистратора.

Имя пользователя по умолчанию: admin

Пароль по умолчанию: 12345678



7. Подключение видеорегистратора через CMS (ПК)

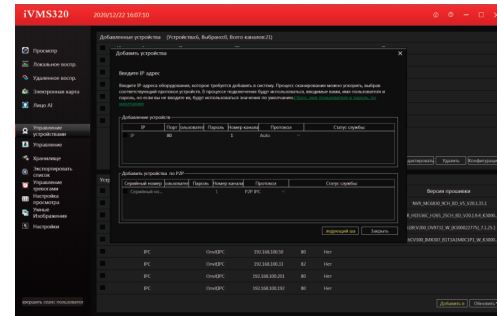
1. Установите на компьютер программное обеспечение VMS клиент. Для установки запустите «iVMS320 Setup». После успешной установки дважды кликните на ярлык «iVMS320» для запуска.

2. Добавление видеокaмер:

Запустите «iVMS320». Придумайте свой логин и пароль для входа в учетную запись пользователя (в дальнейшем этот логин и пароль будут всегда использоваться при запуске программы).

Введите данные и нажмите «Добавить», чтобы создать учетную запись. Вам откроется главное меню. Выбираете пункт «Устройства» > «Добавить» или «Добавить устройство онлайн».

Далее вам необходимо выбрать нужный видеорегистратор, указать логин и пароль от видеорегистратора (по умолчанию логин: admin, пароль: 12345678). Далее нажмите кнопку «Следующий шаг», дождитесь обновления статуса «Соединение установлено», после чего вы можете нажать кнопку «Добавить», ваш видеорегистратор будет добавлен.



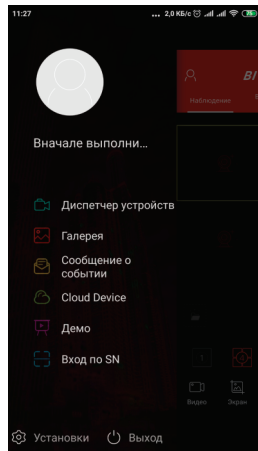
3. Просмотр видео:

Перейдите во вкладку «Главный экран», откройте раздел Live.

11»»»12

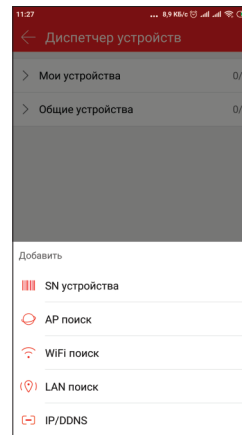
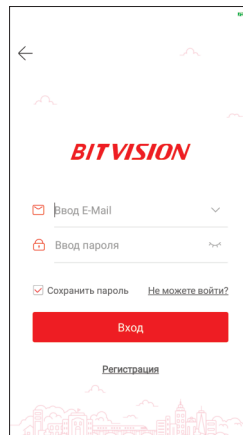
8. Мобильный доступ

1. Для удаленного просмотра вашего видеорегистратора с мобильного устройства, вам необходимо скачать и установить приложение Bitvision, которое вы можете найти в Play Market или App Store (данное приложение подходит для Android и iOS). После установки запустите приложение:



2. Добавление устройства.

Для добавления устройства вам необходимо зарегистрироваться. После регистрации перезапустите приложение и добавьте устройство. Нажмите кнопку «Устройства», затем на «+» - отсканируйте QR код, чтобы получить серийный номер или выберите ручной ввод серийного номера для добавления устройства.



9. Спецификация модели

DVR-8708P v2.0

| | |
|-----------------------------------|--|
| Процессор | Hi3520DV400 |
| Видеокaдeк сжатия | 265+/H.265/H.264+/H.264 |
| Видеovыход BNC/VGA/HDMI | 0/1/1 4K |
| Разрешение записи/Скорость записи | 8 Mpix Lite (1920 x 2160) - 6 к/с 5 Mpix (2592 x 1944) - 8 к/с 4 Mpix (2560 x 1440) - 8 к/с 3 Mpix (2048 x 1536) - 9 к/с 1080P (1920 x 1080) - 15 к/с 1080N (960 x 1080) - 25 к/с 720P (1280 x 720) - 25 к/с IP 8 Mpix - 25 к/с |
| Разделение экрана | 1, 4, 9 |
| Аудио вход/выход | 4 RCA/1 RCA |
| Тревога | Детектор движения |
| Режим поиска | По времени, по событию |
| Сеть | 1*RJ-45: 1*100Mbps |
| Сетевые протоколы | Статический IP, DHCP, PPPoE, DDNS, NTP, SMTP, P2P, RTSP |
| Максимальное число пользователей | 4 |
| Удаленный просмотр | iVMS320, веб-браузер (IE) |
| ПО для доступа по сети (CMS) | iVMS320 |
| Копирование на USB | Да в формате AVI |
| Копирование в AVI | Да |
| Число жестких дисков HDD | SATA2x1 |
| Максимальный объем HDD | До 8 T6 |
| ПО для мобильного телефона | Bitvision |
| Управление | Мышь |
| Питание | DC 12V 2A |
| Рабочая температура | 0 °C + 50 °C, 10%-90% RH (без конденсации) |
| Габариты | 260(Ш) x 215(Г) x 43(В) мм |
| Вес (без HDD) | 2,0 кг |

15»»»16