

ПАСПОРТ ОБОРУДОВАНИЯ



СЕТЕВОЙ ВИДЕОРЕГИСТРАТОР DVN-9725 v2.0

Пожалуйста, внимательно прочитайте краткую инструкцию перед использованием данного оборудования.

Программное обеспечение и полную инструкцию вы можете скачать с нашего официального сайта www.divisat.ru

Благодарим вас за приобретение нашего продукта. В случае возникновения каких-либо вопросов, свяжитесь с продавцом оборудования.

1. Инструкция

Сведения, представленные в данной инструкции, верны на момент публикации инструкции. Производитель оставляет за собой право в одностороннем порядке, без уведомления потребителя, вносить изменения в конструкцию изделия и комплектацию для улучшения их технологических и эксплуатационных параметров. Данная краткая инструкция предназначена для быстрой установки и настройки сетевого видеорегистратора (NVR) и содержит только базовую информацию по функциям и различным настройкам.

2. Установка HDD

Запрещается устанавливать жесткий диск, когда NVR включен и работает. Отключите питание перед началом установки жесткого диска. Пожалуйста, используйте список рекомендованных жестких дисков (список рекомендованных HDD вы можете посмотреть в карточке товаров на сайте www.divisat.ru).

3. Руководство по установке жесткого диска (HDD) для видеорегистраторов NVR

- Открутите винты и снимите крышку видеорегистратора.
- Установите HDD и подключите его к плате видеорегистратора при помощи кабеля SATA и кабеля питания.



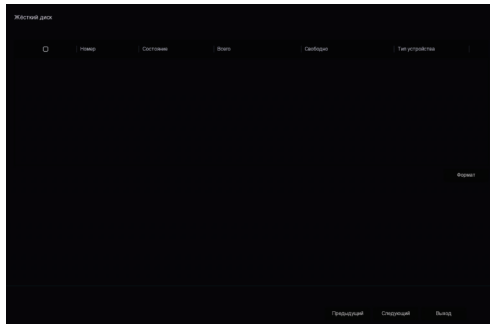
- Закрепите HDD ко дну устройства болтами, из вашей комплектации.



- Установите крышку и закрутите ее винтами.

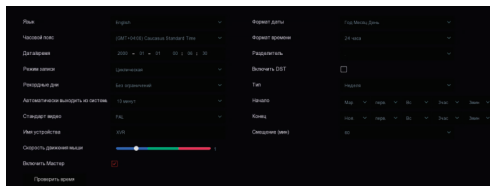


»»2



5.4. Общие настройки

В данном пункте вам необходимо установить корректное время и дату вручную. Также вы можете синхронизировать ваше устройство с NTP-сервером. Для этого вам необходимо, чтобы устройство было выведено в интернет.



5.5. Добавление IP-видеокамер

В данном разделе вы можете добавить IP-видеокамеру. Для этого вам необходимо нажать на кнопку «Добавить».

4. Описание задней панели



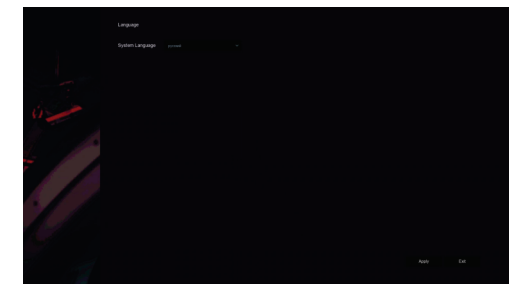
| Название | Описание |
|-----------|--|
| AUDIO IN | Вход для подключения микрофона |
| AUDIO OUT | Предназначен для подключения внешнего динамика |
| VGA | Видео выход для подключения монитора по VGA |
| HDMI | Порт для подключения монитора по HDMI |
| LAN | Сетевой разъем |
| USB | USB-порт для подключения устройств |
| DC 12V | Разъем для подключения питания |

Начало работы

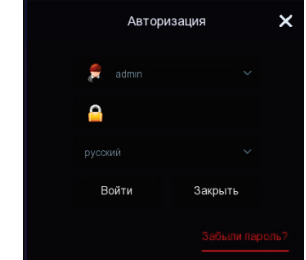
- Подключите монитор.
- Подключите питание.
- На экране монитора появится изображение с логотипом.
- После автоматической проверки видеорегистратором всех функций, он загрузится и перейдет к «Мастер устройства».

5. Быстрая настройка видеорегистратора

Мастер установки предназначен для быстрой настройки видеорегистратора (NVR). При запуске первоначальной настройки необходимо выбрать язык и нажать «Применить».



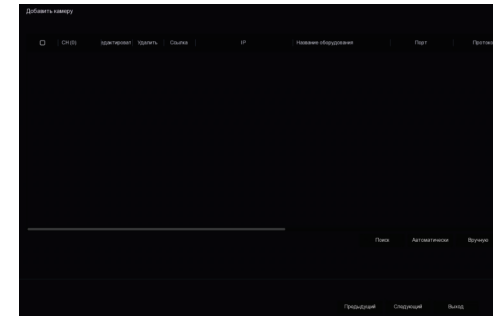
После загрузки видеорегистратора вам необходимо ввести логин, пароль и выбрать язык системы. По умолчанию логин - «admin», пароль - «12345678». Для обеспечения безопасности устройства пароль необходимо менять регулярно.



5.1. Дата и время

Далее идут настройки параметров, таких как: часовой пояс, формат времени, дата/время. После того, как все настройки данного пункта будут выполнены, необходимо перейти к следующей настройке.

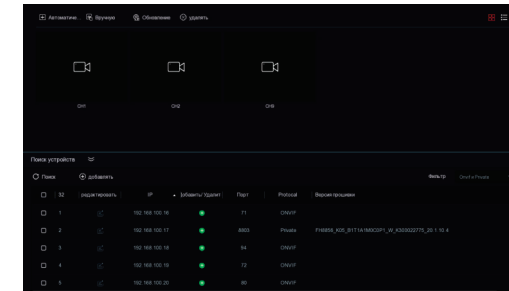
»»» 3»» 4»»



Далее, в разделе поиска устройств вам надо нажать «Поиск». После того, как все видеокамеры будут найдены, вам необходимо установить галочку на видеокамерах, которые вам необходимы и добавить в видеорегистратор.

⚠ Внимание!

Если после добавления видеокамеры не появилось изображение на канале, то необходимо произвести настройку видеокамеры (указать логин, пароль, порт и протокол подключения).



Для автоматического добавления видеокамер, вам необходимо нажать на «Автоматическое добавление», после чего будут добавлены все видеокамеры.

5.6. Расписание записи

В данном разделе вы можете выставить расписание записи. Установив галочку на «Запись», вы включите постоянную запись (по умолчанию 24/7). При необходимости, график можно отредактировать. Если вы установите галочку на «Движение», то можно сформировать график записи по детекции движения.

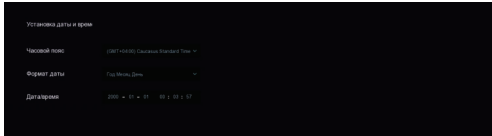
⚠ Внимание!

График настраивается на один канал (по умолчанию на 1-ый канал), для установки настройки на другие каналы - необходимо скопировать расписание. Для этого необходимо выделить галочкой все дни недели и нажать «Копировать».

»»» 5»» 6»»

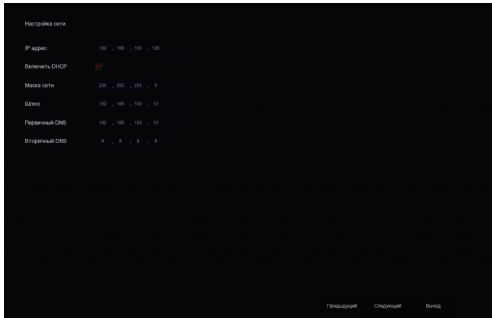
7»» 8»»

Для того, чтобы при следующем включении мастер не отображался, вам необходимо поставить галочку в строке - «Мастер установки запускается автоматически».



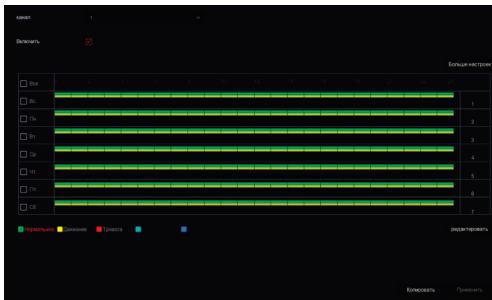
5.2. Настройки сети

В этом пункте настроек вы можете выбрать тип сети: Статический, либо DHCP. Также изменить настройки IP-адреса, маски сети, шлюза, DNS.



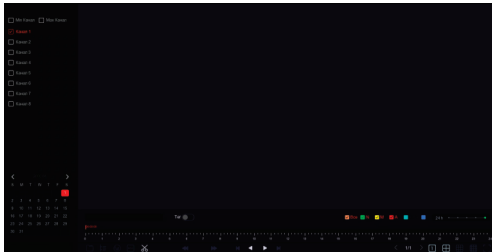
5.3. Жесткий диск

При первом подключении необходимо отформатировать жесткий диск.



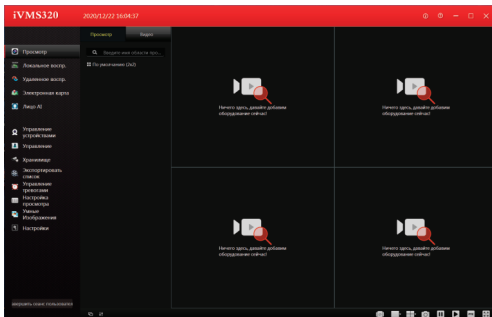
5.7. Воспроизведение

Для просмотра архива вам необходимо зайти в главное меню видеореєстратора и выбрать пункт «Архив». У вас откроется меню воспроизведения:

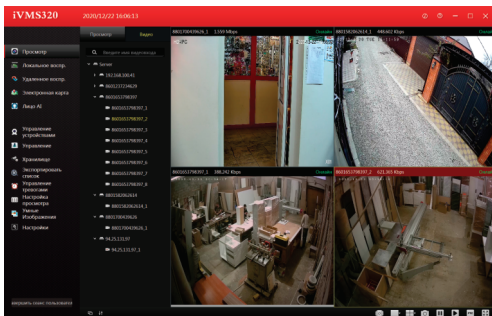


Справа находится календарь и видеокамеры. Вы можете выбрать определенную видеокамеру и дату просмотра архива. Внизу экрана видеореєстратора находится шкала записи (зеленая и желтая). Присутствует стандартная панель управления видеофайлами.

9»»»10



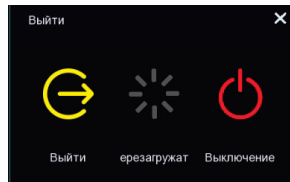
Далее вам необходимо выбрать ваш видеореєстратор в дереве устройств, как показано на рисунке ниже. Зажмите и перетащите ее в окно просмотра, после чего видеопоток с видеокамер, подключенных к видеореєстратору, запустится.



13»»»14

5.8. Выключение

Необходимо зайти в главное меню и выбрать вкладку «Выключить» - откроется вкладка:



В данном разделе вы можете выключить, перезагрузить, либо выйти из учетной записи видеореєстратора.

6. Веб-интерфейс

1. Настройки браузера.

Откройте браузер IE, кликните на значок шестеренки в правом верхнем углу > Свойства браузера > Безопасность > другой > элементы ActiveX и модули управления > и выберите везде «Разрешить».

2. Введите в адресную строку браузера IE (версия IE 11 и выше) IP-адрес вашего видеореєстратора.

Пример ссылки: <http://192.168.1.100> (необходимо указывать IP-адрес своего видеореєстратора!)

3. Установка плагинов:

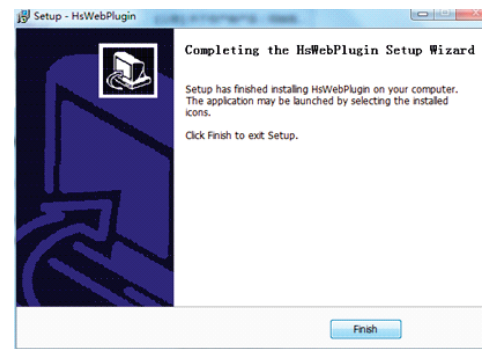
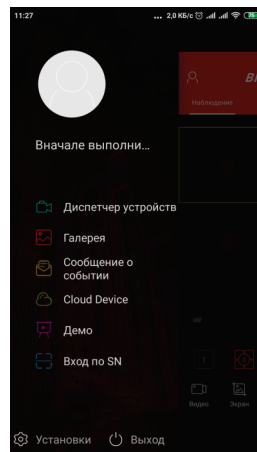
После подключения IP-видеореєстратора и ввода его IP-адреса в IE, вам необходимо установить плагины на компьютер.

Кликните на всплывающее окно «ОК» и установите, как показано на рисунке:



8. Мобильный доступ

1. Для удаленного просмотра вашего видеореєстратора с мобильного устройства, вам необходимо скачать и установить приложение Bitvision, которое вы можете найти в Play Market или App Store (данное приложение подходит для Android и iOS). После установки запустите приложение:



4. Вход в видеореєстратор:

Откройте веб-браузер и введите имя пользователя и пароль от видеореєстратора.

Имя пользователя по умолчанию: admin

Пароль по умолчанию: 12345678



7. Подключение видеореєстратора через CMS (ПК)

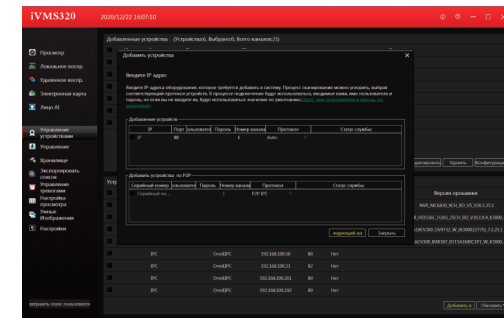
1. Установите на компьютер программное обеспечение VMS клиент. Для установки запустите «iVMS320 Setup». После успешной установки дважды кликните на ярлык «iVMS320» для запуска.

2. Добавление видеокамер:

Запустите «iVMS320». Придумайте свой логин и пароль для входа в учетную запись пользователя (в дальнейшем этот логин и пароль будут всегда использоваться при запуске программы).

Введите данные и нажмите «Добавить», чтобы создать учетную запись. Вам откроется главное меню. Выбираете пункт «Устройства» > «Добавить» или «Добавить устройство онлайн».

Далее вам необходимо выбрать нужный видеореєстратор, указать логин и пароль от видеореєстратора (по умолчанию логин: admin, пароль: 12345678). Далее нажмите кнопку «Следующий шаг», дождитесь обновления статуса «Соединение установлено», после чего вы можете нажать кнопку «Добавить», ваш видеореєстратор будет добавлен.



3. Просмотр видео:

Перейдите во вкладку «Главный экран», откройте раздел Live.

11»»»12

9. Спецификация модели

DVN-9725 v2.0

| | |
|---------------------------------|--|
| Процессор | Sigmstar SSR6210 |
| Видекодек сжатия | H.264/H.265/H.264+/H.265+ |
| Видеовыход BNC/VGA/HDMI | 0/1/1 |
| Количество каналов | 9 IP каналов |
| Разрешение записи | 5 Mpx (2592 x 1944), 4 Mpx (2688 x 1520), 3 Mpx (2048 x 1536), 2 Mpx (1920 x 1080), 1 Mpx (1280 x 720) |
| Скорость записи | 25 К/с |
| Разделение экрана | 1, 4, 9 |
| Настройка изображения | Контраст/Яркость/Насыщенность/Оттенок |
| Режим записи | Ручной/Расписание/Тревога |
| Аудио вход/выход | 1/1 |
| Тревога | Детектор движения |
| Предзапись | Да |
| Режим поиска | По времени, по событию |
| Сеть | 1*RJ-45: 1*100 Mbps |
| Сетевые протоколы | TCP/IP, HTTP, UPnP, DNS, NTP, SMTP, PPOE, DHCP, FTP, DDNS, RTSP, P2P |
| Удаленный просмотр | iVMS320 веб-браузер (IE) |
| ПО для доступа по сети (CMS) | iVMS320 |
| Копирование на USB | Да в формате H.264/AVI |
| Копирование в AVI | Да |
| Число жестких дисков HDD | SATA2x1 |
| Максимальный объем HDD | До 8 Tb |
| ПО для мобильного телефона | Bitvision |
| Максимально число пользователей | 4 |
| Управление | Мышь |
| Питание | DC 12V 2A |
| Рабочая температура | 0 °C + 50 °C, 10%-90% RH (без конденсации) |
| Габариты | 260(Ш) x 215(Г) x 43(В) мм |
| Вес (без HDD) | 2 кг |

15»»»16