

Благодарим вас за приобретение нашего продукта. В случае возникновения каких-либо вопросов, свяжитесь с продавцом оборудования.

1. Инструкция

Сведения, представленные в данной инструкции, верны на момент публикации инструкции. Производитель оставляет за собой право в одностороннем порядке, без уведомления потребителя, вносить изменения в конструкцию изделия и комплектацию для улучшения их технических и эксплуатационных параметров. Данная краткая инструкция предназначена для быстрой установки и настройки сетевого видеорегистратора (NVR) и содержит только базовую информацию по функциям и различным настройкам.

2. Установка HDD

Запрещается устанавливать жесткий диск, когда NVR включен и работает. Откройте лицевую панель перед началом установки жесткого диска. Пожалуйста, используйте список рекомендованных жестких дисков (список рекомендованных HDD вы можете посмотреть в карточке товаров на сайте www.divisat.ru).

3. Руководство по установке жесткого диска (HDD) для регистраторов NVR

Откройте винты и снимите крышку регистратора.

Установите HDD и подключите его к плате регистратора при помощи кабеля SATA и кабеля питания.

Закрепите HDD ко дву устройства болтами, из вашей комплектации.

Установите крышку и закрутите ее винтами.



1

5.3. Настройка сети

В этом пункте настройки вы можете выбрать тип сети: Статический либо DHCP. Также изменить настройки IP адрес, маска сети, шлюза, DNS сервера, порт TCP, порт HTTP, порт RTPSP.



Обратите внимание! Для корректной работы видеорегистратора с другими сетевыми устройствами (в частности, ПК) в локальной сети вам необходимо правильно указать подсеть.

Пример:
Сетевые настройки регистратора:
IP-адрес: 192.168.192.100
Маска: 255.255.255.000
Шлюз сети: 192.168.192.001

Выделенная красным комбинация цифр и есть значение подсети!
Сетевые настройки ПК:
IP-адрес: 192.168.192.002
Маска: 255.255.255.000
Шлюз сети: 192.168.192.001

5

4. Описание заднего панели



RJ45 Сетевой разъем

USB порт для подключения устройства

HDMI: видео выход

VGA: видео выход

A-IN: аудио вход

Разъем для подключения питания регистратора DC 12V

Начало работы

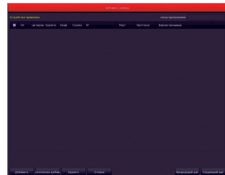
1. Подключите монитор
2. Подключите питание
3. На экране монитора появится изображение с логотипом
4. После автоматической проверки видеорегистратором всех функций, он загрузится и появится окно «Мастер установки».
5. Быстрая настройка видеорегистратора

Мастер установки предназначен для быстрой настройки видеорегистратора (NVR). Для того, чтобы при следующем включении мастер не отображался, вам необходимо поставить галочку в строке «Мастер установки запускается автоматически».

2

5.4. Добавление IP-камер

В данном разделе вы можете добавить IP видеокамеру. Для этого вам необходимо нажать на кнопку «Добавить».



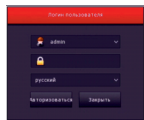
Далее в разделе поиска устройств вам надо нажать «Поиск». После того, как все камеры будут найдены, вам необходимо установить галочку на камеры, которые вам необходимы и добавить в видеорегистратор.

Внимание! Если после добавления камеры не появилось изображение на канале, то необходимо провозвести настройку камеры (указать логин, пароль, порт и прокол подключения).

6

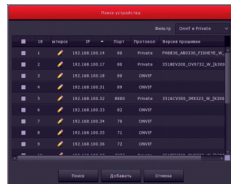


После загрузки видеорегистратора вам необходимо ввести логин, пароль и выбрать язык системы. По умолчанию логин - «admin», пароль - «12345678». Для обеспечения безопасности устройства, пароль необходимо менять регулярно.



Далее идут настройки основных параметров, таких как язык, режим записи, дни записи, пункт стандарт и т.д. После того, как все настройки данного пункта будут выполнены, необходимо перейти во вкладку «Дата».

3



Для автоматического добавления камер вам необходимо нажать на «Автоматическое добавление», после чего будут добавлены все камеры.

5.5. Расписание записи

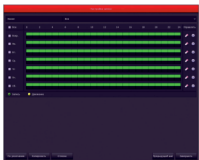
В данном разделе вы можете выставить расписание записи. Установив галочку на «Запись», вы включите постоянную запись (по умолчанию 24/7). При необходимости график можно от редактировать. Если вы установите галочку на «Движение», то можно сформировать график записи по детекции движения.

Обратите внимание!

График настраивается на один канал (по умолчанию на 1-ый канал), для установки расписания на другие каналы - необходимо скопировать расписание. Для этого необходимо выделить галочкой все дни недели и нажать «Копировать».

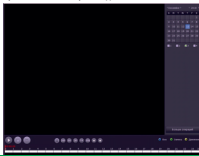
7

4



5.6. Воспроизведение

Для просмотра архива вам необходимо зайти в главное меню видеорегистратора и выбрать пункт «Воспроизведение». У вас откроется меню воспроизведения:



8

Справа находится календарь и камеры. Вы можете выбрать определенную камеру и дату просмотра архива. Визуальный интерфейс видеорегистратора находится слева (зеленая и желтая). Присутствует стандартная панель управления видеофайлами.

5.7. Выключение

Необходимо зайти в главное меню и выбрать вкладку «Выключить» - откроется вкладка:



В данном разделе вы можете выключить, перезагрузить либо выйти из учетной записи регистратора.

6. Веб-интерфейс

1. Настройки браузера. Откройте браузер IE, нажмите на значок шестеренки в правом верхнем углу > Свойства браузера-Безопасность> другой элемент ActiveX и модули управления и выберите все «Разрешить».
2. Введите в адресную строку браузера IE (версия IE 11 и выше) IP адрес вашего видеорегистратора. Пример ссылки: <http://192.168.1.100> (Необходимо указывать IP адрес своего видеорегистратора)
3. Установка плагинов: После подключения IP видеорегистратора и ввода его IP адреса в IE вам необходимо установить плагины на компьютер. Кликните на всплывающее окно «ОК» и установите, как показано на рисунке:

9



4. Вход в видеорегистратор: Откройте веб-браузер и введите имя пользователя и пароль от видеорегистратора. Имя пользователя по умолчанию: admin Пароль по умолчанию: 12345678



10

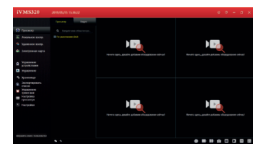
7. Подключение регистратора через CMS (ПК)

1. Установите на компьютер программное обеспечение VMS клиент.
- Для установки запустите «VMS320 Setup». После успешной установки дважды нажмите на ярлык «VMS320» для запуска.
- Добавление камеры: Запустите «VMS320». Придумайте свой логин и пароль для входа в учетную запись пользователя (в дальнейшем этот логин и пароль будет всегда использоваться при запуске программы). Введите данные и нажмите «Добавить», чтобы создать учетную запись.
- Вам откроется главное меню. Выберите пункт «Устройства» -> «Добавить» или «Добавить устройство онлайн». Далее вам необходимо выбрать нужный видеорегистратор, указать логин и пароль от видеорегистратора (по умолчанию логин: admin, пароль: 12345678). Далее нажмите кнопку «Следующий шаг», дождитесь обновления статуса «Соединение установлено», после чего вы можете нажать кнопку «Добавить», ваш видеорегистратор будет добавлен.



11

3. Просмотр видео: Перейдите во вкладку «Главный экран», откройте раздел Live.



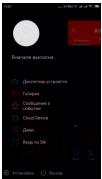
Далее вам необходимо выбрать ваш видеорегистратор в дереве устройств, как показано на рисунке ниже. Нажмите и перетащите его в окно просмотра, после чего видеопоток с камер, подключенных к видеорегистратору, запустится.



12

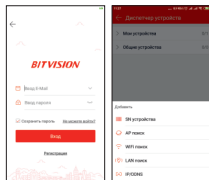
8. Мобильный доступ

1. Для удаленного просмотра вашего видеорегистратора с мобильного устройства вам необходимо скачать и установить приложение Bitvision, которое вы можете найти в Play Market или App Store (Данное приложение подходит для Android и iOS). После установки запустите приложение:



2. Добавление устройства. Для добавления устройства вам необходимо зарегистрироваться. После регистрации перезапустите приложение и добавьте устройство. Нажмите кнопку «Устройства», затем на «+» отсканируйте QR код, чтобы получить серийный номер или выберите ручной ввод серийного номера для добавления устройства.

13



14

Спецификация модели

DVN-2725

| | |
|---|---|
| Процессор | H3538C |
| Видеовыход | H.264/H.265/H.264+ /H.265+ |
| Видеовыход | BNC/BGA/HDMI |
| Количество каналов | 25 IP каналов |
| Разрешение записи | 12ch - 8 Mpix (4096 x 2160), 18ch - 5 Mpix (2892 x 1841), 20ch - 4 Mpix (2688 x 1520), 26ch - 3 Mpix (2048 x 1536), 1080p, 960p, 720p |
| Скорость записи | 25 м/с |
| Пропускная способность | 120 Мб/с |
| Разделение экрана | 1, 4, 8, 16 |
| Настройка изображения | Контраст/Яркость/Насыщенность/Оттенки |
| Режим записи | Ручной/П/Автоматический/Тревога |
| 1/1 | Детектор движения |
| Тревога | 1/1 |
| Предвариспись | Да |
| Режим поиска | По времени, по событию |
| Сеть | 1*RJ-45; 1*1 Gbps |
| Сетевые протоколы | TCP/IP, HTTP, UPnP, DNS, NTP, SMTP, PPPoE, DHCP, FTP, DDNS, RTSP, P2P |
| Удаленный просмотр ПО для доступа по сети (CMS) | WMS320, веб-браузер (IE) |
| WMS320 | |
| Копирование на USB | Да в формате AVI |
| Копирование в AVI | Да |
| Макс. вместим. жесткого HDD | SATAx2 |
| Максимальный объем HDD | До 8 Тб |
| ПО для мобильного телефона | Bitvision |
| Максимально число пользователей | 4 |
| Управление | Мышь |
| Питание | DC 12V 4A |
| Рабочая температура | 0 °C - 50 °C, 10%-90% |
| RH (без конденсации) | RM |
| Габариты | 310(Ш) x 295(Г) x 46(В) мм |
| Вес (без HDD) | 3,5 кг |

15