

СИСТЕМЫ ВИДЕОНАБЛЮДЕНИЯ



РУКОВОДСТВО ПОЛЬЗОВАТЕЛЯ



IP ВИДЕОКАМЕРА

2 Mpix

SAI-S122 SD PRO

2.8/3.6 мм

1. Внимание!

Если продукт не работает должным образом, обратитесь к дилеру или ближайший сервисный центр. Никогда не пытайтесь разбирать камеры сами. (Мы не несем ответственности за любые проблемы в результате несанкционированного ремонта или обслуживания). Список наших партнеров вы можете найти на сайте [satvision](http://satvision.com).

Рекомендации по эксплуатации:

- Держать подальше от жидкости во время использования.
- При использовании продукта вы должны руководствоваться правилами электробезопасности страны и региона. Когда изделие монтируется на стену или потолок, устройство должно быть прочно закреплено.
- Не используйте камеру вне указанного диапазона напряжений.
- Не роняйте камеру и не подвергайте её физическим воздействиям.
- Не прикасайтесь к объективу камеры.
- При необходимости очистки камеры, пожалуйста, используйте чистую ткань, чтобы аккуратно удалить загрязнения.
- Не направляйте камеру на солнце или яркие места.
- Не устанавливайте оборудование в местах, не соответствующих условиям эксплуатации.
- Заземление производится в соответствии с ПУЭ.

2. Комплектация.



Камера



Инструкция



Саморез



CD



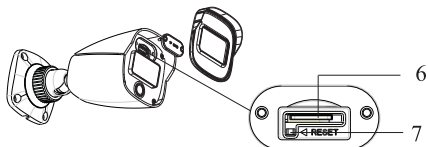
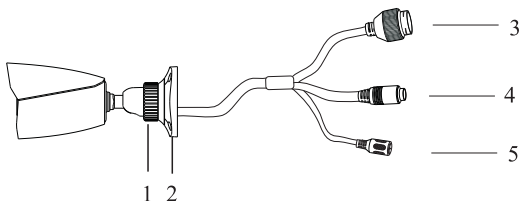
Шаблон для монтажа



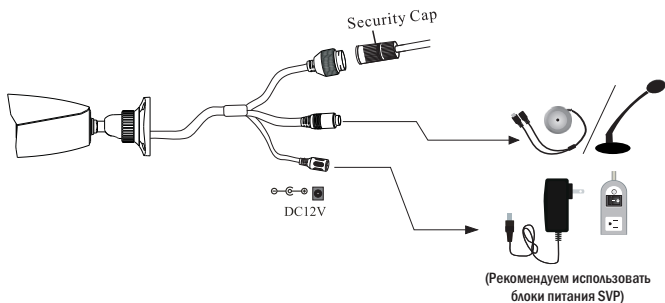
Дюбель



Герморазъем



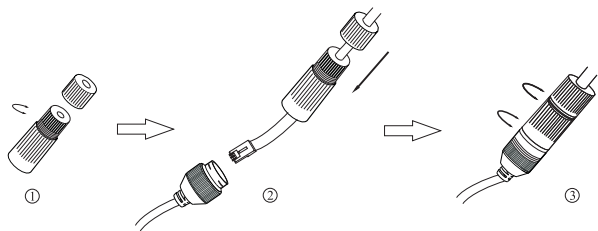
1. Кольцо для фиксации.
2. Основание камеры.
3. Разъём RJ-45 для LAN соединения.
4. Кабель микрофона.
5. Разъём питания DC12V.
6. Слот под micro SD карту.
7. Кнопка сброса на заводские настройки.



Внимание!

1. Рекомендуется установить герморазъем для сетевого кабеля.
2. Если производится подключение через PoE коммутатор-блок питания 12В не требуется.

3. Подключение сетевого кабеля.

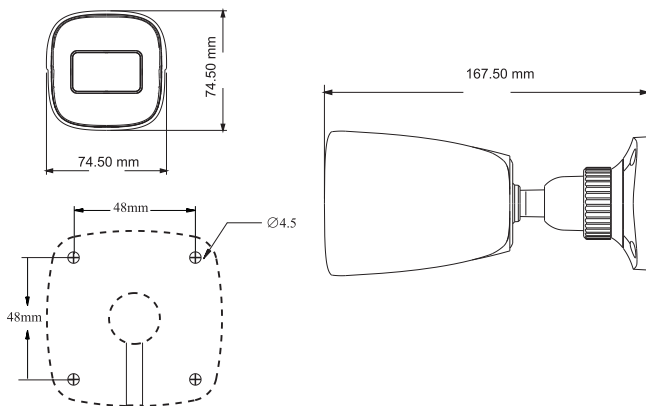


1. Ослабьте гайку в герморазъеме.
2. Пропустите сетевой кабель (без разъема RJ-45) через оба элемента. Затем обожмите кабель с RJ-45 разъемом.
3. Подключите кабель с герморазъемом. Затем затяните гайки и основную крышку.

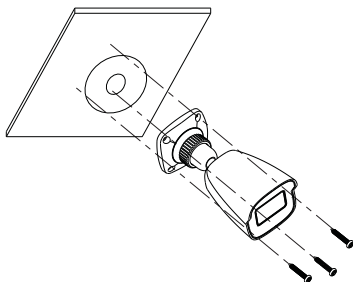
4. Установка.

Пожалуйста, убедитесь, что стена или потолок достаточно прочны, чтобы выдержать вес камеры.

1. Просверлите отверстия для винтов и кабеля.



2. Закрепите монтажное основание с камерой к стене с винтами, как показано ниже:



3. Ослабьте фиксирующее кольцо для регулировки угла наклона камеры.

4. Затяните фиксирующее кольцо после регулировки.

5. Сетевое Подключение.

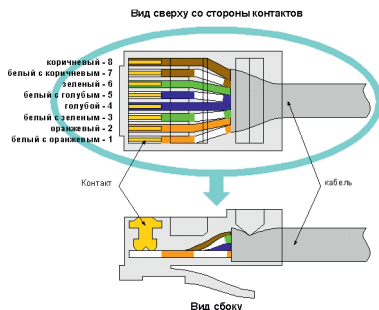
Подключить камеру можно двумя способами:

5.1. Подключение через IP Tool 2.0;

5.2. Прямой доступ через браузер IE.

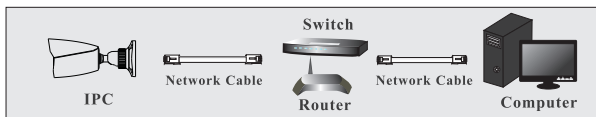
Цветовая схема обжима RJ-45 кабеля витой пары.

Камера подключается с помощью UTP кабеля и коннектора RJ-45 по схеме (с обоих концов кабель обжимается одинаково).



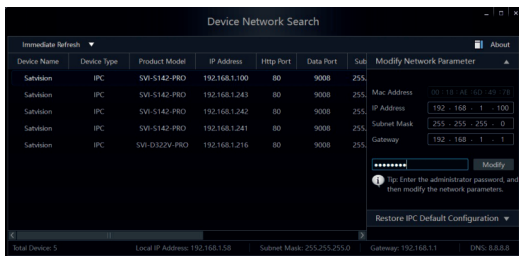
POE питание осуществляется по тем же жилам что и информация (1, 2, 3, 6).

5.1. Доступ к камере через IP Tool 2.0.



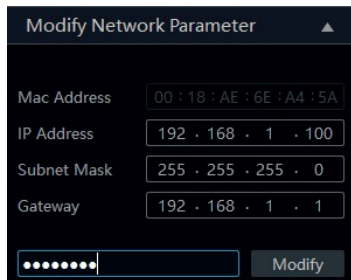
1. Убедитесь, что камера и компьютер подключены по локальной сети с помощью UTP кабеля.
2. Скачайте IP Tool 2.0 с диска или с сайта, после чего установите его на компьютер.

После запуска IP Tool 2.0 вам откроется окно:



3. Изменить IP-адрес.

IP-адрес (по умолчанию 192.168.1.100) и шлюз камеры (по умолчанию 192.168.1.1) убедитесь, что его сетевой адрес в том же сегменте сети, что и компьютер как показано на рис. ниже:

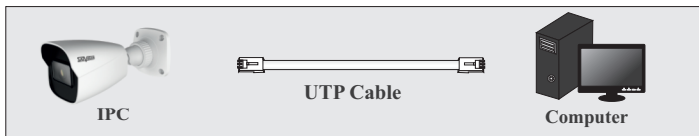


Например, IP-адрес компьютера 192.168.1.4. Так IP-адрес камеры должен быть изменен на 192.168.1.X. (где X – значение от 1-255, за исключением «4», т.к это адрес ПК). После изменения введите пароль администратора «**12345678**» и нажмите кнопку «**Modify**» чтобы изменить настройки.

Пароль по умолчанию - пароль администратора «**12345678**».

4. Откройте браузер IE. Введите IP-адрес камеры и подтвердите. Браузер IE запросит скачать Plugin для загрузки веб интерфейса. Введите имя пользователя и пароль для входа. Имя пользователя по умолчанию-**admin**, пароль по умолчанию-**12345678**.

5.2. Подключение через ПК.



В данном примере показано подключение к IP камере по заводскому IP адресу.

1. Сетевые параметры по умолчанию:

IP-адрес: 192.168.1.100

HTTP:80

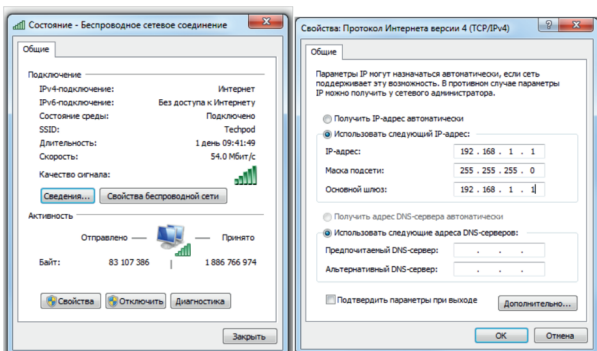
Маска Подсети: 255.255.255.0

Порт Данных:9008

Шлюз: 192.168.1.1

2. Установите IP-адрес компьютера и убедитесь, что камера и ваш компьютер находятся в одном сегменте сети. Откройте центр управления сетями и общим доступом. Выберите «**Подключение по локальной сети**», появится следующее всплывающее окно. Выберите «**свойства**» и выберите Интернет-протокол в соответствии с реальной ситуацией (например: Протокол Интернета версии 4 (TCP/IPv4)).

Далее, нажмите кнопку «**свойства**» для настройки сети ПК.



3. Откройте браузер IE , введите IP-адрес камеры и подтвердите. Браузер IE запросит скачать Plugin для загрузки веб интерфейса.

4. После установки Plugin, откройте браузер IE и введите IP-адрес камеры.

5. Введите имя пользователя и пароль. По умолчанию имя: admin, пароль: 12345678.

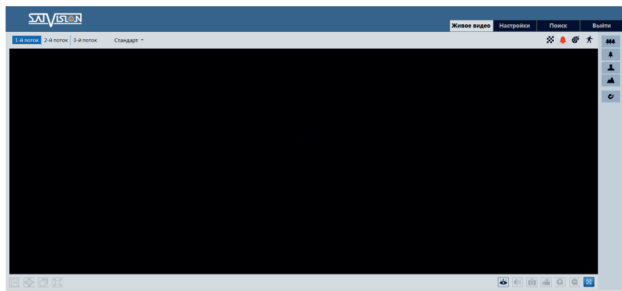
6. Выберите разрешение в пункте «Тип потока» для отображения на экране.

7. Выберите язык интерфейса.

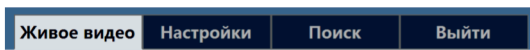
Если вы регулярно заходите на камеру установите галочку напротив пункта «Запомнить».

Для входа в интерфейс камеры нажмите на кнопку «Логин».

После входа вы увидите WEB интерфейс камеры:



Основные меню и их описание:



Живое видео - просмотр видео в режиме реального времени

Настройки - доступ к настройкам камеры

Поиск - поиск видеозаписей на SD карте (если поддерживается)

Выйти - выйти из WEB интерфейса камеры

Потоки

1-й поток - Просмотр в основном потоке

2-й поток - Просмотр в дополнительном потоке


Качество

Моментальны - приоритет по качеству отображения

Стандарт - баланс между качеством и скоростью

Плавный - приоритет на скорость отображения

Информация


 - Изменение изображения

 - отклонение четкости

 - отклонение цветности


 - детекция движения

Размер изображения

 - оригинальный размер

 - Изображение 1 к 1

 - растянуть изображение на экране

 - во весь экран

Меню локального управления

 - остановить/запустить просмотр видео

 - вкл/выкл звук с камеры

 - сделать скриншот с камеры


 - локальная запись

 - увеличить изображение

 - уменьшить изображение

 - открыть PTZ управление камерой

Меню управления PTZ

 - уменьшить ZOOM

 - увеличить ZOOM

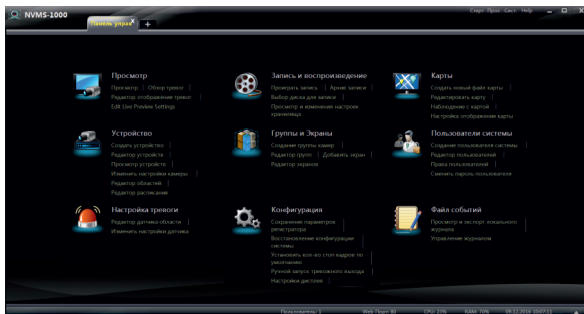
 - уменьшить FOCUS

 - увеличить FOCUS

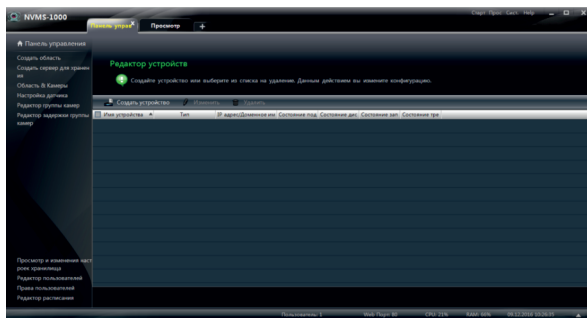
 - Произвести автофокусировку камеры

6. NVMS-1000

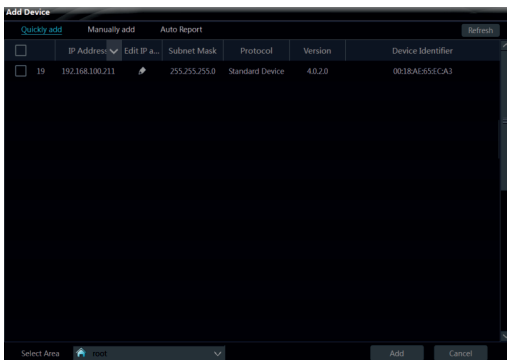
Данную программу вы можете скачать с нашего сайта www.satvision-cctv.ru
Вы можете добавить камеру по локальной сети в NVMS-1000. Для этого установите и запустите NVMS-1000.



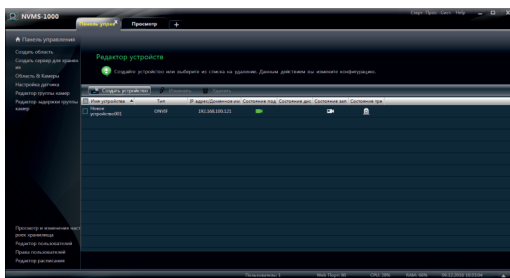
В пункте «Панель управления» выберите пункт «Создать устройство».



Отметьте галочкой ваше устройство на жмите «Add».



В списке появится ваше устройство.



После чего вы сможете просматривать вашу камеру.

Более полную инструкцию по NVMS-1000 вы можете скачать на нашем сайте в разделе Тех. поддержка- Инструкции и ПО.

SVI-S122 SD PRO

Тип матрицы	1/2.9" CMOS SC2232H
Процессор	Hi3516EV200
Разрешение	2 Mpix (1920 × 1080), 1 Mpix (1280 × 720) и др.
Видеокодек сжатия	H.264/H.265/MJPEG
Аудиокодек сжатия	G 711A/G 711U
Частота кадров	25 к/с
Видеоаналитика	Линия пересечения, периметр вторжения, закрытие камеры
Чувствительность	0.013 Лк (цвет.), 0 Лк (ИК подсветка вкл.)
Объектив	2.8/3.6 мм
Механический Ик фильтр	Да
Режим День/Ночь	Авто/Расписание/День/Ночь
WDR	Да
Электронный затвор	1-1/100000 с
Баланс белого	Автоматический, ручной, в помещении, на улице
Удаленный доступ	IE, UC Browser, NVMS-1000
Сетевой разъем	RJ-45 100Base-TX Ethernet порт
Сетевые протоколы	TCP/IP, DHCP, PPPoE, DDNS, SMTP, UPnP, RTSP, FTP, NTP, UKIP
Протокол подключения	SVNP, Onvif v. 18.06
Количество клиентов	3
Битрейт	128 Кбит/с – 6144 Кбит/с
Аудио	Вход для микрофона
Поддержка micro SD карты	до 128Гб
Интеграция	IPProject, IPEYE и др.
Дальность ИК подсветки	30 м
Степень защиты	IP 67 (металл)
Температура эксплуатации	-40 +50° С Влажность 95% или ниже (без. конденсата)
Питание	DC 12V (350mA)/ PoE (5.5 Вт)
Вес	390 г
Габариты	167.5(Д) × 74.5(В) × 74.5(Ш) мм

Гарантийный талон

Покупатель гарантирует, что купленное изделие является работоспособным и не содержит выявленных механических и иных повреждений на момент осуществления продажи. Комплектность изделия проверяется при покупке в присутствии персонала фирмы. В случае возникновения необходимости гарантийного ремонта обратитесь к производителю, у которого вы приобрели данное изделие. Услуги по гарантийному обслуживанию предоставляются по предъявлении потребителем четко и правильно заполненного гарантийного талона вместе с дефектным изделием до окончания гарантийного срока. Настоящая гарантия не распространяется на следующее: - обращение с изделием повлекшее повреждение поверхности изделия; - установка и использование изделия не по назначению или не в соответствии с руководством по обслуживанию; - ремонт или попытка ремонта, произведенного в не авторизованном сервисном-центре; - небрежного обращения; - затопления, попадания внутрь химических веществ, воздействие высокой температуры, колебания напряжения, использование повышенного или неправильного напряжения питания, электростатических разрядов, включая разряд молнии, и иных видов внешних воздействий.

Гарантийный талон

1) Покупатель гарантирует, что купленное изделие является работоспособным и не содержит выявленных механических и иных повреждений на момент осуществления продажи. 2) Комплектность изделия проверяется при покупке в присутствии персонала фирмы.

№	Модель	Гарантийный срок	Серийный номер
1		36 месяцев	

Примечание:

В случае необоснованной претензии стоимости работ по проверке принимается с покупателя в соответствии с прейскурантом продавца. Я, покупатель, с условиями гарантийного обслуживания ознакомлен. Товар получен полностью. Претензий по количеству и комплектации не имею.

Подпись покупателя _____

Подпись продавца _____

МП

системы видеонаблюдения



www.satvision-cctv.ru