



DVI-S121 2 Мрпх IP ВИДЕОКАМЕРА
Объектив 2.8 мм



Руководство пользователя

Благодарим вас за использование нашего продукта. Прочитайте это руководство перед использованием.

Для получения дополнительной информации обратитесь к полному руководству пользователя.

1. Комплектация.

1. После получения продукта откройте упаковку и проверьте внешний вид на предмет очевидного повреждения.
2. Проверьте комплектацию по указанному ниже списку:

Оборудование	Количество
IP камера	1
CD (программное обеспечение)	1
Краткое руководство пользователя	1

Внимание!
Сведения, представленные в данной инструкции, верны на момент публикации инструкции. Производитель оставляет за собой право в одностороннем порядке, без уведомления потребителя, вносить изменения в конструкцию изделия и комплектацию для улучшения их технологических и эксплуатационных параметров.

2. Примечания к продукту.

Благодарим вас за покупку нашей IP-камеры. Внимательно прочитайте следующее руководство, чтобы правильно использовать данное устройство.

1. Убедитесь, что источник питания исправен и выдает DC 12В.
2. Пользователи должны следовать руководству производителя для установки устройства.
3. Запрещается направлять объектив камеры на яркий свет в течение длительного времени.
4. Если в процессе использования оборудования на объектив попала грязь или брызги воды, то для его чистки используйте сухую мягкую ткань.
5. Камера не должна устанавливаться под кондиционером или другими устройствами, выделяющими конденсат, иначе изображение с камеры станет размытым, так как объектив покрывается влагой.
6. При установке, ремонте или чистке оборудования убедитесь, что питание отключено.
7. Оборудование не должно быть установлено в условиях высокой температуры и источника тепла. Обратите внимание на вентиляцию.
8. Во избежание повреждения и поражения электрическим током, запрещено устанавливать и демонтировать оборудование, не имея необходимого навыка и специализации.
9. Запрещается использование данного оборудования в условиях сильного электромагнитного поля и лазерного луча.
10. Если в месте установки и эксплуатации оборудования есть вероятность поражения молнией, примите меры громозащиты и установите заземление.

Внимание!

- ☒ Электропитание должно пройти сертификацию безопасности. Его выходное напряжение, ток и полярность должны соответствовать требованиям данного оборудования.
- ☒ Установите громозащитные устройства или отключите питание во время грозы и молнии.
- ☒ Для передачи высококачественного видео убедитесь, что сетевое подключение является стабильным и высокоскоростным.

3. Основные функции.

1. Данная камера компенсирует заднюю засветку, поддерживая функцию BLC.
2. Поддержка трех потоков.
3. Поддержка настроек цвета, яркости, насыщенности и настроек цифрового масштабирования.
4. Поддержка передачи видео в реальном времени.
5. Поддержка детекции движения.
6. Протокол подключения ONVIF 2.4 .
7. Поддержка доступа P2P.

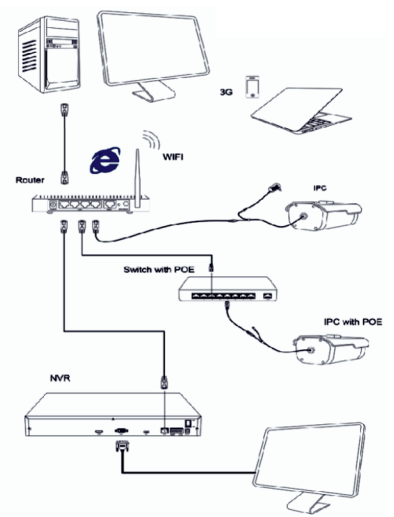
4. Подключение.

1. Подключите IP камеру к ПК через сетевой кабель. Питание к камере подключите от адаптера DC 12В. Подождите несколько секунд, пока камера запустится и приступайте к следующему пункту.



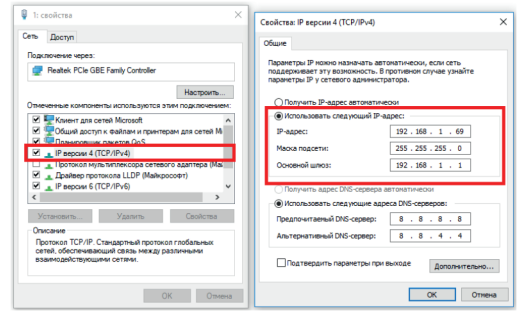
2. Подключение через маршрутизатор или коммутатор.

- 2.1. Вариант-1. Подключите камеру UTP кабелем к коммутатору через LAN кабель и подайте питание 12В.
- 2.2. Вариант-2. Используйте PoE-сплиттер, в таком случае не надо подключать дополнительно адаптер питания. Подождите несколько секунд и приступайте к следующему пункту.

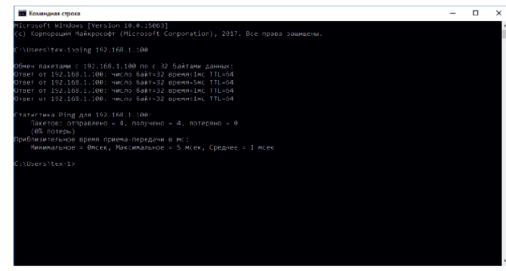


Проверка подключения.

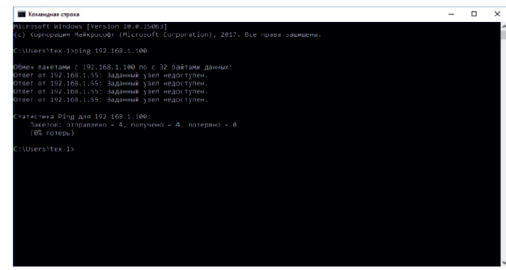
1. Заводской IP адрес камеры 192.168.1.100, маска подсети 255.255.255.0, шлюз 192.168.1.1. Установите компьютеру IP-адрес в том же сегменте сети, что и камеры, например 192.168.1.69, и такую же маску подсети и шлюз что и у IP-камеры.



2. Для того, чтобы удостовериться в правильной настройке сети на ПК, вам необходимо зайти в меню Пуск > Выполнить (поиск), набрать команду «cmd», нажать клавишу ввод. Введите в командной строке «ping 192.168.1.100». Если команда ping выполнена успешно (как показано на рисунке ниже), то IP камера работает в нормальном режиме и сеть подключена правильно.



Если вы увидите сообщение что «Узел недоступен» (как показано на рисунке ниже), то проверьте IP адрес, настройки ПК и подключение к сети.

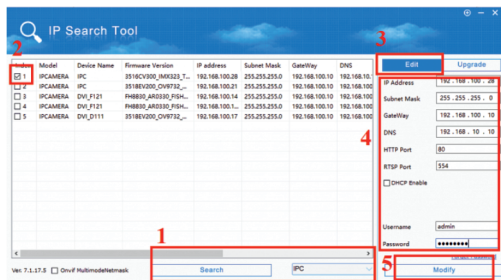


5. Поиск камеры в сети и изменение сетевых настроек.

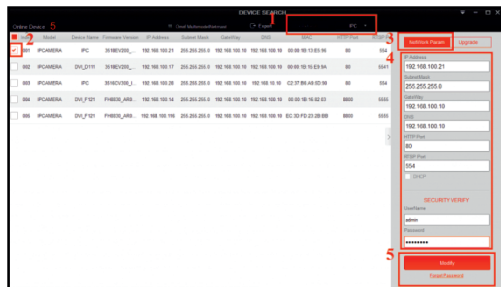
1. Установите программное обеспечение для поиска. Запустите программу "IP Search" или "Search Tool". Вам откроется окно, как показано на рисунке.

2. Изменения настроек IP камеры: Для изменения настроек следуйте следующим пунктам и руководствуйтесь картинкой ниже:

1. Переключите поиск на «IPC» и нажмите «Search»(в IPSearch) или «Refresh»(в SearchTool).
2. Выберите в списке необходимую камеру и установите «галочку» напротив нее.
3. Откройте раздел «Edit»(для IPSearch) или «NetWork Param»(для SearchTool).
4. Укажите имя и пароль от вашей камеры по умолчанию admin/12345678 и пропишите новые сетевые настройки.
5. Для применения настроек нажмите кнопку «Modify».



IP Search



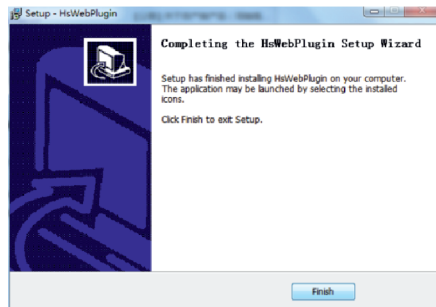
Search Tool

6. Подключение к камере через IE.

- 1. Настройки браузера:**
Откройте браузер IE, кликните на значок шестеренки в правом верхнем углу > Свойства браузера> Безопасность> другой> элементы ActiveX и модули управления> выберите все «разрешить».
- 2. Введите в адресную строку браузера IE (версия IE 11 и выше) IP адрес вашей камеры.**
Пример ссылки: <http://192.168.1.100> (Необходимо указывать IP адрес своей камеры!)



- 3. Установка плагинов:**
После подключения IP камеры и ввода ее IP адреса в IE, вам необходимо установить плагины на компьютер. Кликните на всплывающее окно «ОК» и установите, как показано на рисунке:

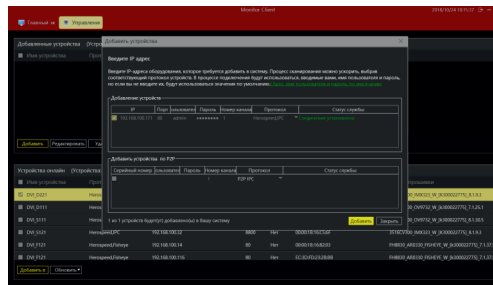


- 4. Вход в камеру:**
Откройте веб-браузер и введите имя пользователя и пароль.
Имя пользователя по умолчанию: admin
Пароль по умолчанию: 12345678

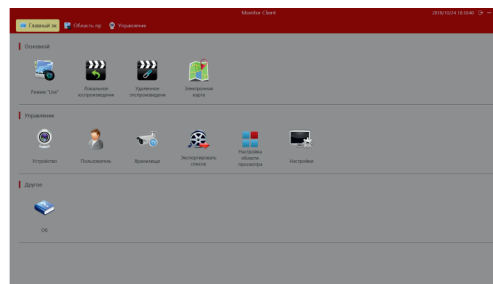


7. Подключение к камере через CMS (ПК).

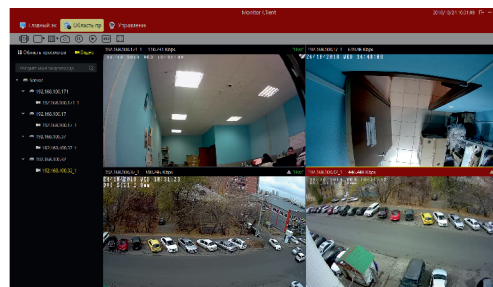
- 1. Установите на компьютер программное обеспечение VMS клиент.**
Для установки запустите «VMSLite Setup». После успешной установки дважды кликните на ярлык «VMSLite» для запуска.
- 2. Добавление камер:**
Запустите «VMSLite». Придумайте свой логин и пароль для входа в учетную запись пользователя (в дальнейшем этот логин и пароль будет всегда использоваться при запуске программы). Введите данные и нажмите «Добавить», чтобы создать учетную запись.
Вам откроется главное меню. Выбираете пункт «Устройства»> «Добавить» или «Добавить устройство онлайн». Далее вам необходимо выбрать нужную камеру, указать логин и пароль от камеры (по умолчанию логин: admin, пароль: 12345678). Далее нажмите кнопку «Следующий шаг», дождитесь обновления статуса «Соединение установлено», после чего вы можете нажать кнопку «Добавить», ваша камера будет добавлена.



- 3. Просмотр видео:**
Перейдите во вкладку «Главный экран», откройте раздел Live.

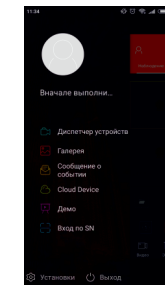


- Далее вам необходимо выбрать вашу камеру в дереве устройств, как показано на рисунке ниже. Зажмите и перетащите ее в окно просмотра, после чего видеопоток с камеры запустится.

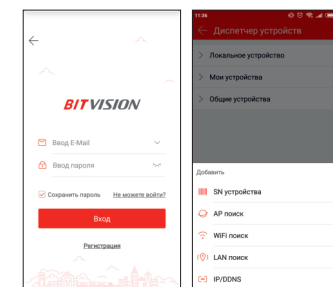


8. Подключение к камере через мобильное приложение.

- 1. Для удаленного просмотра вашей камеры с мобильного устройства вам необходимо скачать и установить приложение BitVision, которое вы можете скачать с Play Маркет или App Store. После установки запустите приложение:**



- 2. Добавление устройства:**
Для добавления устройства вам необходимо зарегистрироваться. После регистрации добавьте устройство. Для этого нажмите кнопку «Устройства», затем на «+» - отсканируйте QR код или выберите ручной ввод серийного номера для добавления устройства.



9. Спецификация.

Тип матрицы	1/2.9" CMOS Sony IMX323
Разрешение	2 Mpix (1920 × 1080)
Процессор	H3516CV300
Чувствительность	0,01 Лк (цвет.), 0 Лк (ИК подсветка вкл.)
Электронный затвор	1/25–1/10000 с (регулируемый)
WDR	Да
Объектив	2.8 мм
ИК подсветка	20 м
Кодек сжатия	H.264/H.264+/H.265/H.265+/MJPEG
Битрейт	64-12000 Кбит/с
Частота кадров	50 Пц: 25 к/с (1520 × 1520) 60 Пц: 25 к/с (1520 × 1520)
Настройка изображения	Яркость, контраст, насыщенность, резкость
Протокол аудио кодирования	G.711A / G.711U
Сетевые хранилища	FTP, Dropbox, Google Диск
Протокол подключения	Onvif 2.4
Сетевые протоколы	TCP/IP, HTTP, HTTPS, FTP, DHCP, DNS, DDNS, RTP, RTSP, RTCP, NTP, SMTP, P2P RJ45 (10M/100M) Ethernet-порт
Сетевой разъем	
Аудио	Аудио вход
Температура эксплуатации	-40°C ~ 50°C
Влажность	0%-90%RH Без конденсации
Питание	DC12В±5%, 800mA
Габариты	158(Д) × 76(В) × 73(Ш) мм
Вес	330г