

# ПАСПОРТ ОБОРУДОВАНИЯ



## ГИБРИДНЫЙ ВИДЕОРЕГИСТРАТОР DVR-8712P

Пожалуйста, внимательно прочитайте краткую инструкцию перед использованием данного оборудования.

Программное обеспечение и полную инструкцию вы можете скачать с нашего официального сайта [www.divisat.ru](http://www.divisat.ru)

Благодарим вас за приобретение нашего продукта. В случае возникновения каких-либо вопросов, свяжитесь с продавцом оборудования.

### 1. Инструкция

Сведения, представленные в данной инструкции, верны на момент публикации инструкции. Производитель оставляет за собой право в одностороннем порядке, без уведомления потребителя, вносить изменения в конструкцию изделия и комплектацию для улучшения их технологических и эксплуатационных параметров. Данная краткая инструкция предназначена для быстрой установки и настройки гибридного видеорегистратора (DVR) и содержит только базовую информацию по функциям и различным настройкам.

### 2. Установка HDD

Запрещается устанавливать жесткий диск, когда DVR включен и работает. Отключите питание перед началом установки жесткого диска. Пожалуйста, используйте список рекомендованных жестких дисков (список рекомендованных HDD вы можете посмотреть в карточке товаров на сайте [www.divisat.ru](http://www.divisat.ru)).

### 3. Руководство по установке жесткого диска (HDD) для видеорегистраторов DVR

- Открутите винты и снимите крышку видеорегистратора.
- Установите HDD и подключите его к плате видеорегистратора при помощи кабеля SATA и кабеля питания.



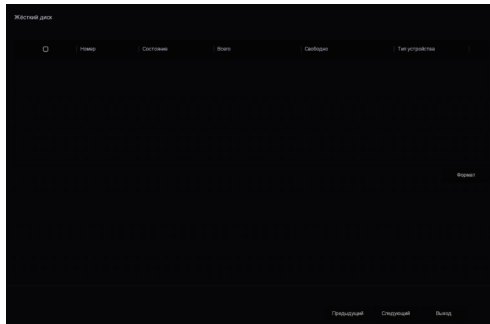
- Закрепите HDD ко дну устройства болтами, из вашей комплектации.



- Установите крышку и закрутите ее винтами.

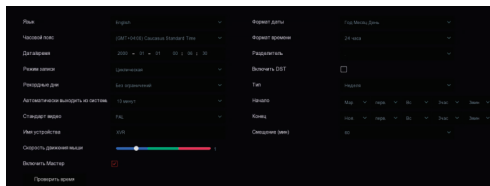


»»2



### 5.4. Общие настройки

В данном пункте вам необходимо установить корректное время и дату вручную. Также вы можете синхронизировать ваше устройство с NTP-сервером. Для этого вам необходимо, чтобы устройство было выведено в интернет.



### 5.5. Добавление IP-видеокамер

В данном разделе вы можете добавить IP-видеокамеру. Для этого вам необходимо нажать на кнопку «Добавить».

### 4. Описание задней панели



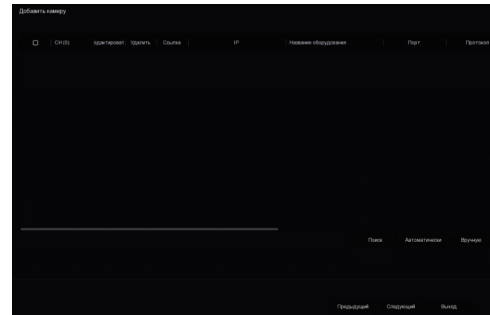
Название	Описание
AUDIO IN	Вход для подключения микрофона
VIDEO IN	Видео вход для аналоговых видеокамер, AHD-видеокамер (BNC)
AUDIO OUT	Предназначен для подключения внешнего динамика
VGA	Видео выход для подключения монитора по VGA
HDMI	Порт для подключения монитора по HDMI
CVBS	CVBS выход: для подключения монитора
LAN	Сетевой разъем
USB	USB-порт для подключения устройств
DC 12V	Разъем для подключения питания
RS-485 A/B	Разъем для подключения PTZ устройств A (+), B (-)

### Начало работы

- Подключите монитор.
- Подключите питание.
- На экране монитора появится изображение с логотипом.
- После автоматической проверки видеорегистратором всех функций, он загрузится и перейдет к «Мастеру устройства».

### 5. Быстрая настройка видеорегистратора

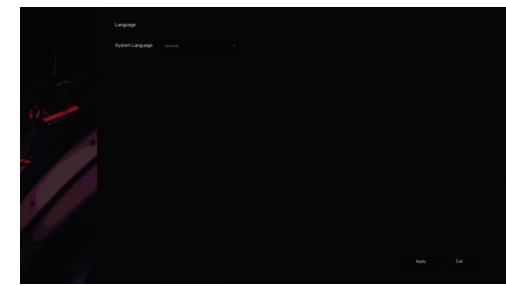
Мастер установки предназначен для быстрой настройки видеорегистратора (DVR). При запуске первоначальной настройки необходимо выбрать язык и нажать «Применить».



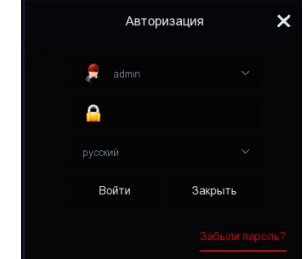
Далее, в разделе поиска устройств вам надо нажать «Поиск». После того, как все видеокамеры будут найдены, вам необходимо установить галочку на видеокамерах, которые вам необходимы и добавить в видеорегистратор.

### ⚠ Внимание!

Если после добавления видеокамеры не появилось изображение на канале, то необходимо произвести настройку видеокамеры (указать логин, пароль, порт и протокол подключения).



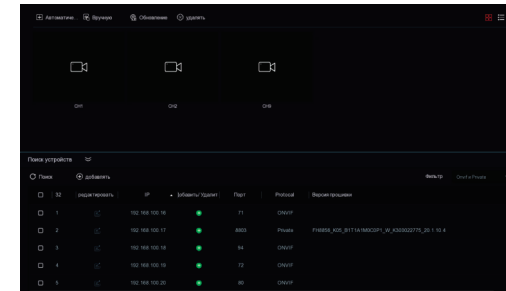
После загрузки видеорегистратора вам необходимо ввести логин, пароль и выбрать язык системы. По умолчанию логин - «admin», пароль - «12345678». Для обеспечения безопасности устройства пароль необходимо менять регулярно.



### 5.1. Дата и время

Далее идут настройки параметров, таких как: часовой пояс, формат времени, дата/время. После того, как все настройки данного пункта будут выполнены, необходимо перейти к следующей настройке.

»»» 4



Для автоматического добавления видеокамер, вам необходимо нажать на «Автоматическое добавление», после чего будут добавлены все видеокамеры.

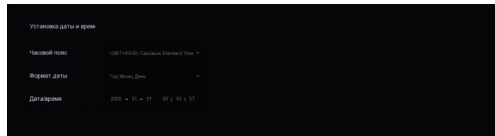
### 5.6. Расписание записи

В данном разделе вы можете выставить расписание записи. Установив галочку на «Запись», вы включите постоянную запись (по умолчанию 24/7). При необходимости, график можно отредактировать. Если вы установите галочку на «Движение», то можно сформировать график записи по детекции движения.

### ⚠ Внимание!

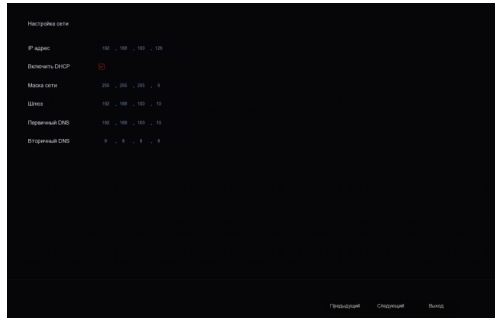
График настраивается на один канал (по умолчанию на 1-ый канал), для установки настройки на другие каналы - необходимо скопировать расписание. Для этого необходимо выделить галочкой все дни недели и нажать «Копировать».

Для того, чтобы при следующем включении мастер не отображался, вам необходимо поставить галочку в строке - «Мастер установки запускается автоматически».



### 5.2. Настройки сети

В этом пункте настроек вы можете выбрать тип сети: Статический, либо DHCP. Также изменить настройки IP-адреса, маски сети, шлюза, DNS.

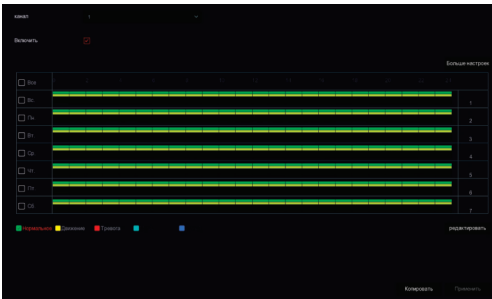


### 5.3. Жесткий диск

При первом подключении необходимо отформатировать жесткий диск.

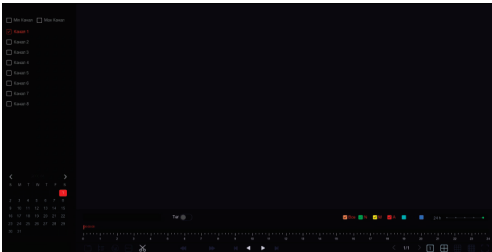
»»» 6

»»» 8



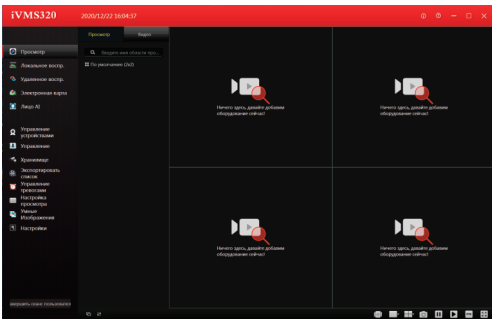
## 5.7. Воспроизведение

Для просмотра архива вам необходимо зайти в главное меню видеорежистратора и выбрать пункт «Архив». У вас откроется меню воспроизведения:

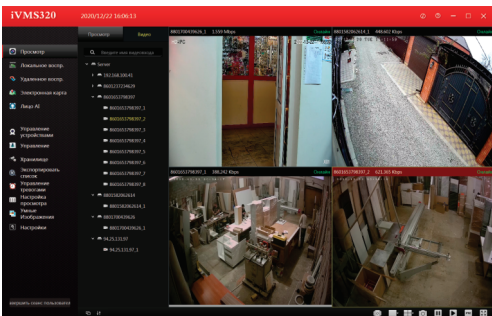


Справа находится календарь и видеотека. Вы можете выбрать определенную видеотеку и дату просмотра архива. Внизу экрана видеорежистратора находится шкала записи (зеленая и желтая). Присутствует стандартная панель управления видеофайлами.

9»»»10



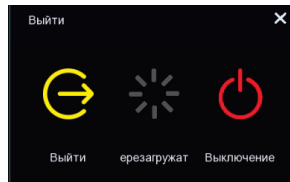
Далее вам необходимо выбрать ваш видеорежистратор в дереве устройств, как показано на рисунке ниже. Зажмите и перетащите ее в окно просмотра, после чего видеопоток с видеотеки, подключенных к видеорежистратору, запустится.



13»»»14

## 5.8. Выключение

Необходимо зайти в главное меню и выбрать вкладку «Выключить» - откроется вкладка:



В данном разделе вы можете выключить, перезагрузить, либо выйти из учетной записи видеорежистратора.

## 6. Веб-интерфейс

### 1. Настройки браузера.

Откройте браузер IE, кликните на значок шестеренки в правом верхнем углу > Свойства браузера > Безопасность > другой > элементы ActiveX и модули управления > и выберите везде «Разрешить».

2. Введите в адресную строку браузера IE (версия IE 11 и выше) IP-адрес вашего видеорежистратора.

Пример ссылки: <http://192.168.1.100> (необходимо указывать IP-адрес своей видеотеки!).

### 3. Установка плагина:

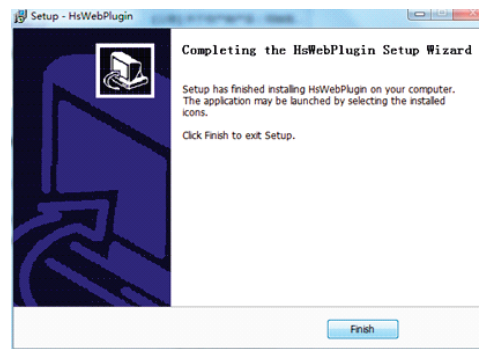
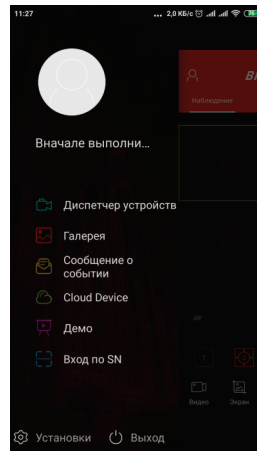
После подключения IP-видеокамеры и ввода ее IP-адреса в IE, вам необходимо установить плагин на компьютер.

Кликните на всплывающее окно «ОК» и установите, как показано на рисунке:



## 8. Мобильный доступ

1. Для удаленного просмотра вашего видеорежистратора с мобильного устройства, вам необходимо скачать и установить приложение Bitvision, которое вы можете найти в Play Market или App Store (данное приложение подходит для Android и iOS). После установки запустите приложение:



## 4. Вход в видеорежистратор:

Откройте веб-браузер и введите имя пользователя и пароль от видеорежистратора.

Имя пользователя по умолчанию: admin

Пароль по умолчанию: 12345678



## 7. Подключение видеорежистратора через CMS (ПК)

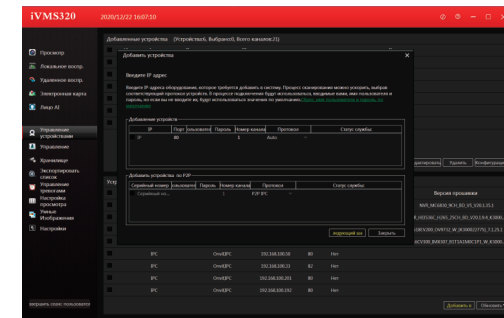
1. Установите на компьютер программное обеспечение VMS клиент. Для установки запустите «iVMS320 Setup». После успешной установки дважды кликните на ярлык «iVMS320» для запуска.

### 2. Добавление видеокамер:

Запустите «iVMS320». Придумайте свой логин и пароль для входа в учетную запись пользователя (в дальнейшем этот логин и пароль будут всегда использоваться при запуске программы).

Введите данные и нажмите «Добавить», чтобы создать учетную запись. Вам откроется главное меню. Выбираете пункт «Устройства» > «Добавить» или «Добавить устройство онлайн».

Далее вам необходимо выбрать нужный видеорежистратор, указать логин и пароль от видеорежистратора (по умолчанию логин: admin, пароль: 12345678). Далее нажмите кнопку «Следующий шаг», дождитесь обновления статуса «Соединение установлено», после чего вы можете нажать кнопку «Добавить», ваш видеорежистратор будет добавлен.



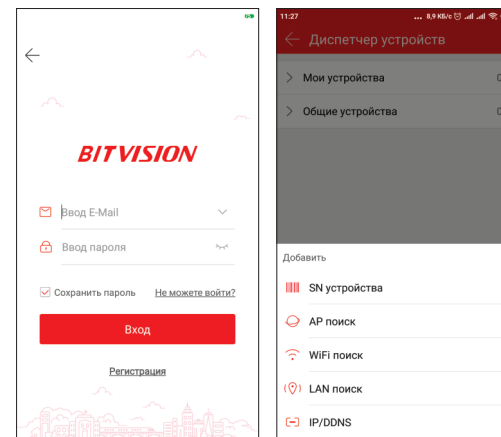
### 3. Просмотр видео:

Перейдите во вкладку «Главный экран», откройте раздел Live.

11»»»12

## 2. Добавление устройства.

Для добавления устройства вам необходимо зарегистрироваться. После регистрации перезапустите приложение и добавьте устройство. Нажмите кнопку «Устройства», затем на «+» - отсканируйте QR код, чтобы получить серийный номер или выберите ручной ввод серийного номера для добавления устройства.



## 9. Спецификация модели

### DVR-8712P

Процессор	MC6630+TP2830
Видеокодек сжатия	265+/H.265/H.264+/H.264
Видеовыход BNC/VGA/HDMI	1/1/1
Разрешение записи/Скорость записи	5 Mpix Lite (1296 x 1944) - 6 к/с 4 Mpix Lite (1280 x 1440) - 8 к/с 3 Mpix Lite (1024 x 1536) - 10 к/с 1080N (960 x 1080) - 15 к/с 720P (1280 x 720) - 15 к/с IP 5 Mpix - 25 к/с
Разделение экрана	1, 4, 9
Аудио вход/выход	2 RCA/1 RCA
Тревога	Детектор движения, тревожный датчик
Режим поиска	По времени, по событию
Сеть	1*RJ-45: 1*100Mbps
Сетевые протоколы	Статический IP, DHCP, PPPoE, DDNS, NTP, SMTP, P2P, RTSP
Максимальное число пользователей	1
Тревога вход/выход	4/1
Удаленный просмотр	iVMS320, веб-браузер (IE)
ПО для доступа по сети (CMS)	iVMS320
Копирование на USB	Да в формате AVI
Копирование в AVI	Да
Число жестких дисков HDD	SATA2x1
Максимальный объем HDD	До 8 Тб
ПО для мобильного телефона	Bitvision
Управление	Мышь
Питание	DC 12V 2A
Рабочая температура	0 °C + 50 °C, 10%-90% RH (без конденсации)
Габариты	260(Ш) x 215(Г) x 43(В) мм
Вес (без HDD)	2,0 кг

15»»»16