

системы видеонаблюдения



## ПАСПОРТ



IP-ВИДЕОКАМЕРА ЦИЛИНДРИЧЕСКАЯ

# SVI-S123A SD SL RU v2.0

2 Mpix

# Содержание

1. Примечание.....	3
2. Рекомендации по эксплуатации.....	3
3. Комплектация.....	4
4. Подключение сетевого кабеля.....	5
5. Установка.....	5
6. Подключение устройства.....	6
7. Инструкция по эксплуатации устройства.....	7
8. Настройка ПК.....	8
9. Поиск устройств.....	9
10. Установка необходимых плагинов.....	9
11. Мобильное приложение SatvisionMobilePRO.....	12
12. SATVISION V2.0.....	14
13. Указания по безопасности эксплуатации.....	16
14. Меры по утилизации.....	16
15. Транспортировка и хранение.....	17
16. Гарантийные обязательства.....	17
17. Совместимость.....	17
18. Возможные неисправности.....	17
19. Спецификация модели.....	18
20. Основные термины.....	19
21. Полезные ссылки.....	20
22. ОБРАТНАЯ СВЯЗЬ.....	21
Гарантийный талон.....	22

# Введение

Благодарим Вас за приобретение нашей продукции. Стандартный алгоритм кодирования H.264/ H.265 применяется, чтобы обеспечить четкое и плавное видео. Сетевые видеокамеры просты в установке и эксплуатации. IP-видеокамеры используются для крупных и средних предприятий, государственных проектов, больших торговых центров, гостиниц, больниц, школ и т. д.

## 1. Примечание

Некоторая информация, содержащаяся в данном руководстве, может отличаться от данного продукта. Для уточнения, пожалуйста, свяжитесь с нашей службой технической поддержки по номеру 8-800-550-12-51 или обратитесь к дилерам. Данные в руководстве могут быть изменены без предварительного уведомления.

### **Внимание!**

Если продукт не работает должным образом, обратитесь к дилеру или в ближайший сервисный центр. Никогда не пытайтесь разбирать видеокамеры самостоятельно (мы не несем ответственности за любые проблемы, возникшие в результате несанкционированного ремонта или обслуживания). Список наших партнеров вы можете найти на нашем официальном сайте [satvision-cctv.ru](http://satvision-cctv.ru).

## 2. Рекомендации по эксплуатации

Данная модель представлена в металлическом корпусе, имеет степень защиты от воды и пыли IP68 и диапазон рабочих температур от -50 до +60 градусов, что позволяет устанавливать ее в помещении и на улице.

Держать подальше от жидкости во время использования.

При использовании продукта вы должны руководствоваться правилами электробезопасности страны и региона. Когда изделие монтируется на стену или потолок, устройство должно быть прочно закреплено. Не используйте видеокамеру вне указанного диапазона напряжений. Не роняйте видеокамеру и не подвергайте её физическим воздействиям. Не прикасайтесь к объективу видеокамеры.

При необходимости очистки видеокамеры, пожалуйста, используйте чистую ткань, чтобы аккуратно удалить загрязнения. Не направляйте видеокамеру на солнце или яркие места. Не помещайте видеокамеру в условиях, не соответствующих температурному режиму. Заземление производится в соответствии с ПУЭ (правила устройства электроустановок).

### 3. Комплектация



Видеокамера



Инструкция



Саморез



Шаблон для  
монтажа



Диск



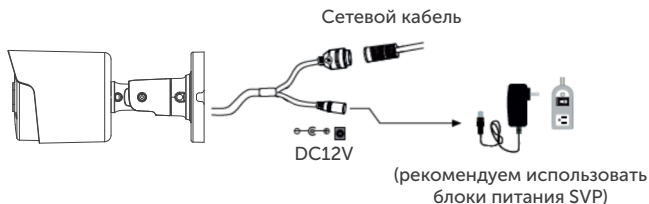
Дюбель



Герморазъем



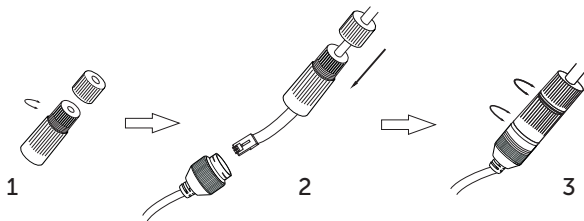
1. Видеокамера.
2. Разъем питания 12V DC.
3. Разъем RJ-45 для LAN-соединения.



### ⚠ Внимание!

1. Рекомендуется установить герморазъем для сетевого кабеля.
2. Если производится подключение через PoE-коммутатор, блок питания 12V не требуется.

## 4. Подключение сетевого кабеля

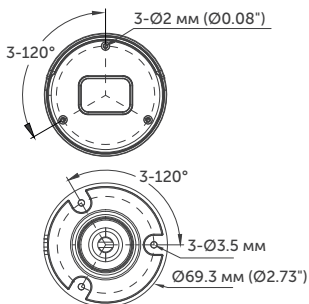
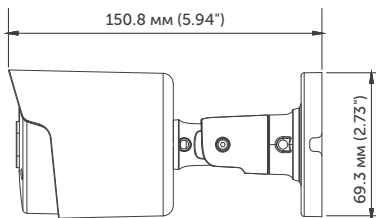


1. Ослабьте гайку в герморазъеме.
2. Пропустите сетевой кабель (без разъема RJ-45) через оба элемента. Затем обожмите кабель с RJ-45 разъемом.
3. Подключите кабель с герморазъемом. Затем затяните гайки и основную крышку.

## 5. Установка

Пожалуйста, убедитесь, что стена или потолок достаточно прочны, чтобы выдержать вес видеокамеры.

1. Размеры видеокамеры.



2. Просверлите отверстия для винтов и кабеля.
3. Закрепите видеокамеру с помощью шурупов и дюбелей, идущих в комплекте.
4. Настройте объектив с помощью двух регулировочных болтов на объективе видеокамеры (если видеокамера вариофокальная).

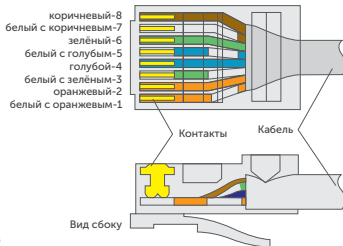
## 6. Подключение устройства

Видеокамера подключается с помощью UTP-кабеля и коннектора RJ-45 (с обоих концов кабель обжимается одинаково).

IP видеокамеры могут быть подключены двумя способами:

**1. Подключение напрямую к компьютеру.** Подключите IP-видеокамеру к ПК через сетевой кабель. Питание к видеокамере подключите от адаптера DC 12V. Подождите несколько секунд пока видеокамера запустится и приступайте к следующему пункту.

Вид сверху со стороны контактов



PoE-питание осуществляется по тем же жилам, что и информация (1, 2, 3, 6).

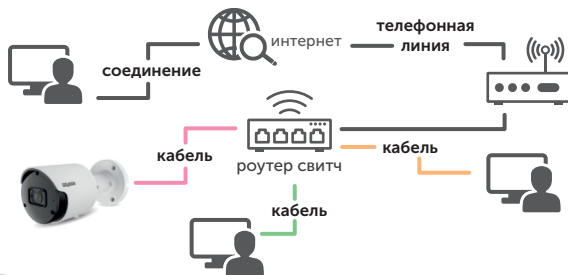


RJ-45 кабель



## 2. Подключение через маршрутизатор или коммутатор.

Чаще всего этот вариант используется при подключении IP-видеокамеры к сети Интернет, где видеокамера и компьютер подключены кабелем UTP к портам LAN маршрутизатора или коммутатора. Если используется PoE-коммутатор (и видеокамера поддерживает стандарт PoE), то адаптер питания к видеокамере подключать не надо. Подождите несколько секунд и приступайте к следующему пункту.



## 7. Инструкция по эксплуатации устройства

Проверка подключения.

1. Заводской IP-адрес видеоканеры 192.168.1.100 и маску подсети 255.255.255.0. Установите компьютеру IP-адрес в том же сегменте сети, что и IP-видеоканеры, например, 192.168.1.69, и такую же маску подсети, что и у IP видеоканеры.

2. Для того, чтобы удостовериться в правильной настройке сети на ПК, вам необходимо зайти в меню Пуск > Выполнить (поиск), набрать команду «CMD», нажать клавишу ввод.

Введите в командной строке «ping 192.168.001.100». Если команда PING выполнена успешно (как показано на рисунке ниже), то IP видеоканера работает в нормальном режиме и сеть подключена правильно.

```
Командная строка
Microsoft Windows [Version 10.0.15063]
(c) Корпорация Майкрософт (Microsoft Corporation), 2017. Все права защищены.

C:\Users\tex-1>ping 192.168.1.100

Обмен пакетами с 192.168.1.100 по с 32 байтами данных:
Ответ от 192.168.1.100: число байт=32 время<1мс TTL=64
Ответ от 192.168.1.100: число байт=32 время=5мс TTL=64
Ответ от 192.168.1.100: число байт=32 время<1мс TTL=64
Ответ от 192.168.1.100: число байт=32 время<1мс TTL=64

Статистика Ping для 192.168.1.100:
    Пакетов: отправлено = 4, получено = 4, потеряно = 0
    (0% потерь)
Приблизительное время приема-передачи в мс:
    Минимальное = 0мсек, Максимальное = 5 мсек, Среднее = 1 мсек

C:\Users\tex-1>
```

Если вы увидите сообщение, что «узел недоступен» (как показано на рисунке ниже), то проверьте IP-адрес, настройки ПК и подключение к сети.

```
Командная строка
Microsoft Windows [Version 10.0.15063]
(c) Корпорация Майкрософт (Microsoft Corporation), 2017. Все права защищены.

C:\Users\tex-1>ping 192.168.1.100

Обмен пакетами с 192.168.1.100 по с 32 байтами данных:
Ответ от 192.168.1.55: Заданный узел недоступен.
Ответ от 192.168.1.55: Заданный узел недоступен.
Ответ от 192.168.1.55: Заданный узел недоступен.
Ответ от 192.168.1.55: Заданный узел недоступен.

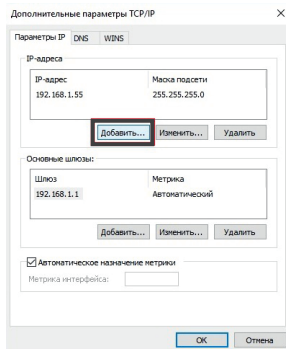
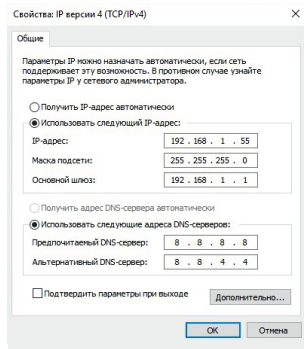
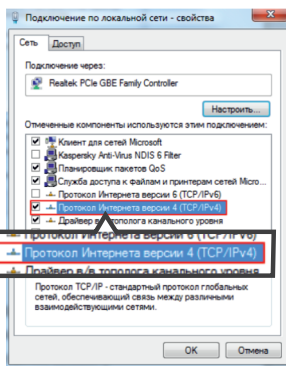
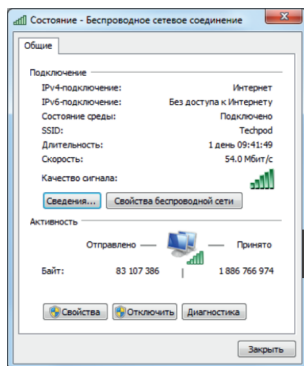
Статистика Ping для 192.168.1.100:
    Пакетов: отправлено = 4, получено = 4, потеряно = 0
    (0% потерь)

C:\Users\tex-1>
```

## 8. Настройка ПК

Совет: Satvision Search может быть использован для поиска устройств, находящихся в сети. Перед запуском Satvision Search, нажмите на значок локального соединения в правом нижнем углу рабочего стола.


Добавьте IP-адреса нескольких сетевых сегментов в настройках TCP/IP для локального подключения (как показано ниже). Запустив средство поиска, вы можете осуществлять поиск любого устройства с IP-адресом в той же сети.

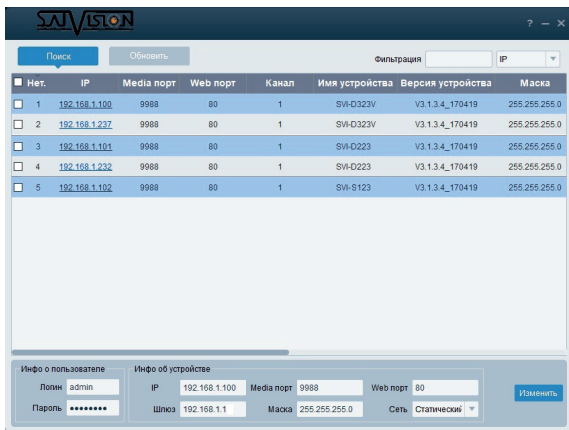




## 9. Поиск устройств



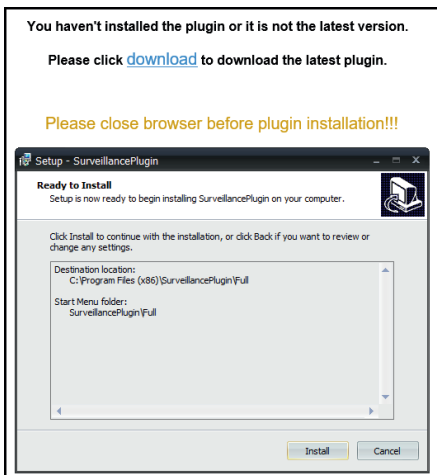
Запустите Satvision Search, нажав дважды на . Программа будет автоматически искать и отображать онлайн IP-устройства и их IP-адреса, номер порта, количество каналов, тип устройства и версию, маску подсети, шлюз, MAC-адрес и режим подключения.



Для изменения IP-адреса вашей видеочамеры необходимо выбрать в списке нужную видеочамеру и установить «галочку» напротив нее. После чего, ниже, в разделе «Информация о пользователе», укажите имя и пароль от вашей видеочамеры, по умолчанию - admin/12345678. Далее, в разделе «Информация об устройстве», вы можете изменить IP-адрес и другие сетевые настройки. Для применения настроек нажмите кнопку «Изменить».

## 10. Установка необходимых плагинов

Чтобы получить доступ к IP-видеочамере, запустите IE (Internet Explorer) браузер. Далее установите плагины - в браузере укажите IP-адрес видеочамеры (http://192.168.1.100) и загрузка начнется автоматически. Запустите скачанный файл (если он не запустился автоматически) и в диалоговом окне нажмите на кнопку «Install» для установки необходимых плагинов.

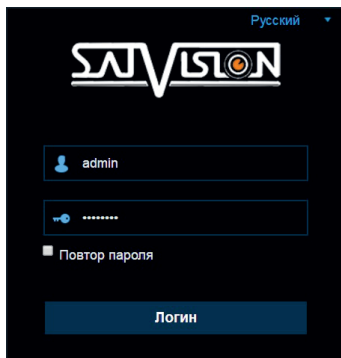


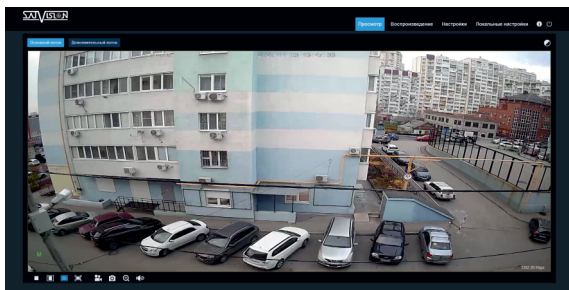
## Просмотр

Откройте IE и введите IP-адрес видеокamеры (<http://192.168.1.100>), в диалоговом окне укажите данные от видеокamеры (по умолчанию - admin/12345678).


## Интерфейс входа для IP-видеокamер

Введите имя пользователя (admin по умолчанию) и пароль (12345678 по умолчанию), а затем нажмите кнопку «Логин», чтобы открыть предварительный просмотр:





**Основной поток** **Дополнительный поток** :Переключение потоков.

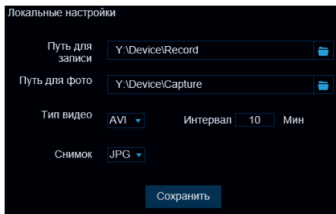
 :Кнопка настройки цвета, для настройки цветности, яркости, контрастности, насыщенности и резкости кадра.

**Просмотр** :Видео в реальном времени.


**Воспроизведение** :Если у вас есть данная функция, то есть возможность осуществлять запись и воспроизведение на SD-карту.


**Настройки** :Доступ к настройкам устройства.


**Локальные настройки** :Для настройки пути хранения снимков/видео файлов. Выберите пункт «места хранения» видео/фото, для загрузки видео/фото файлов, тип файла (по умолчанию - RF, AVI, MP4 кодировании).




 :Справочная информация.

 :Кнопка выхода из системы, для возврата на страницу входа.

 :Кнопка вкл./выкл. Live просмотра.

 :Регулировка соотношения кадра, переключение между исходным соотношением и автоматическим соотношением.

 :Кнопки управления предварительным просмотром, запись видео, запись фото, уменьшение/увеличение, включение/выключение звука, включение/выключение микрофона.

## 11. Мобильное приложение SatvisionMobilePRO

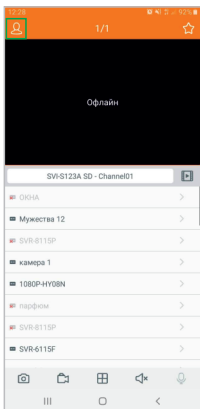
Для доступа через мобильное приложение, вам необходимо:

1. Скачать приложение SatvisionMobilePRO с Play Market, если у вас Android или с App Store, если у вас iOS;

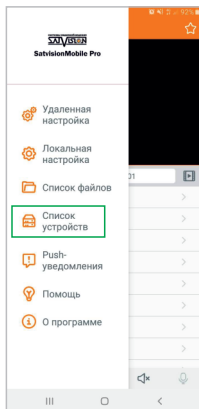
2. Открыть приложение;



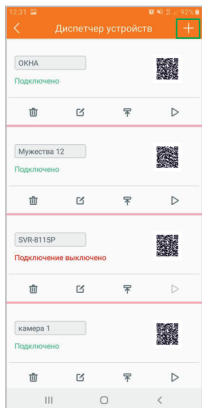
3. Нажать в верхнем левом углу кнопку «Меню»;



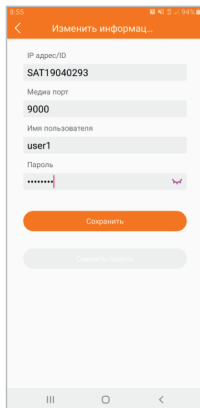
4. Выбрать «Список устройств»;



5. Нажать в верхнем правом углу кнопку добавить «+». В открывшемся меню, выбрать первую строчку - IPC/NVR/DVR;



6. В меню «Изменить информацию», вам необходимо ввести основные параметры видеокamеры для подключения ее через P2P/IP и нажать на кнопку сохранить;



IP-адрес/идентификатор - ID устройства (через P2P облако), либо IP (через IP-адрес);

Медиа порт - порт мультимедийного потока (заводской порт 9000 или 9555, в зависимости от версии прошивки);

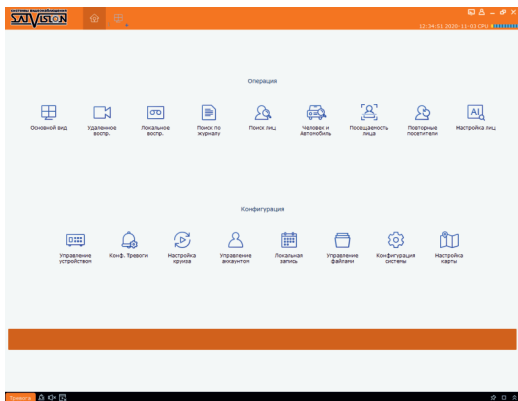
Имя пользователя - поле для ввода логина от видеокamеры;

Пароль - поле для ввода пароля от видеокamеры.

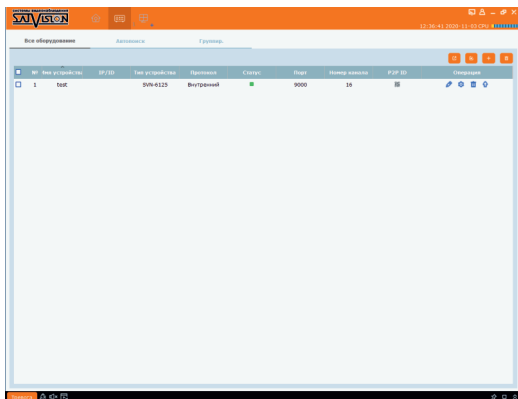
После ввода данных настроек, видеокamera добавится в ваше приложение и вы сможете просматривать с нее видео.

## 12. SATVISION V2.0

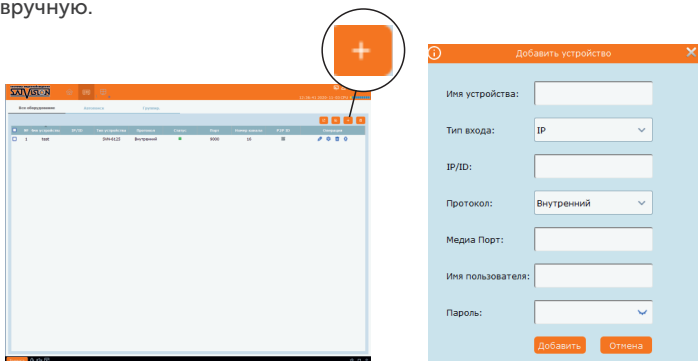
Данную программу вы можете скачать на сайте [satvision-cctv.ru](http://satvision-cctv.ru) в разделе «Инструкции и ПО» или с диска ПО. Вы можете добавить видеокamerу по локальной сети в CMS SATVISION V2.0. Для этого установите и запустите программу.



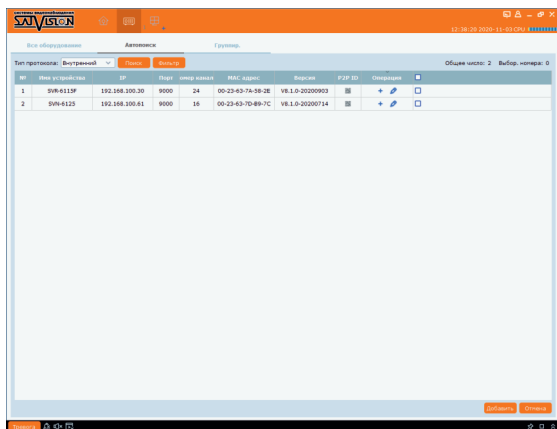
Выберите пункт «Управление устройством».



Нажмите на пункт «Добавить устройство» и введите данные вручную.



Или выберите пункт «Автопоиск». Нажмите кнопку «Поиск» и, выбрав устройство в списке, нажмите «Добавить».



Если устройство добавлено правильно, вы сможете просматривать его в главном разделе – «Основной вид».

### 13. Указания по безопасности эксплуатации

- Используйте только рекомендованное напряжение питания.
- Перед включением оборудования убедитесь в том, что соединительные провода (разъёмы) подключены с соблюдением полярности. Неверное соединение может привести к повреждению и/или неправильному функционированию оборудования.
- Не располагайте видеокамеру в местах попадания в объектив прямых солнечных лучей или других источников света. В противном случае, это может привести к повреждению видеокамеры, в независимости от того, используется она или нет.
- Строго соблюдайте установленный для данной видеокамеры температурный режим.
- Не устанавливайте видеокамеру:
  - в зонах с влажностью и уровнем загрязнения воздуха более 95%;
  - в области повышенного испарения и парообразования или усиленной вибрации.
- Не стоит размещать видеокамеру в непосредственной близости от источников мощных электромагнитных полей (например, радиотелефон), так как видеосигнал может быть искажен помехами.
- При монтаже видеокамеры следует оставить достаточное пространство для легкого доступа к шнуру электропитания и выходам (разъёмам) при дальнейшей эксплуатации изделия.
- Предотвращать механическое повреждение видеокамеры.

#### ВНИМАНИЕ:

Несоблюдение условий хранения и эксплуатации видеокамеры могут привести к повреждению оборудования.

### 14. Меры по утилизации

Утилизацию продукции, содержащей электронные компоненты, необходимо производить в соответствии с местными законами и нормативными актами. Для подробной информации о правилах утилизации обратитесь к местным органам власти.



## 15. Транспортировка и хранение

- Оборудование в транспортной таре производится любым видом закрытых транспортных средств согласно действующим нормативам.
- Условия транспортирования оборудования должны соответствовать ГОСТ 15150-69.
- Хранение оборудования в транспортной таре на складах изготовителя регламентируется в соответствии с ГОСТ 15150-69.

## 16. Гарантийные обязательства

Гарантийный срок указывается в гарантийном талоне.

Гарантийные обязательства могут быть прерваны в следующих случаях:

- несоответствие серийного номера предъявляемого оборудования, серийному номеру, указанному в паспорте изделия;
- наличие явных или скрытых механических, термических, химических повреждений оборудования, вызванных нарушениями правил транспортировки, хранения или эксплуатации;
- выявленное, в процессе ремонта, несоответствие правилам и условиям эксплуатации, предъявляемым к оборудованию данного типа;
- отказ оборудования, вызванный воздействием факторов непреодолимой силы и/или действиями третьих лиц.

## 17. Совместимость

Данную видеокамеру рекомендовано использовать в работе с первой серией видеорегистраторов.

## 18. Возможные неисправности

- Если видеокамера не находится на вашем компьютере, проверьте кабель патч-корд.
- Если, при закрытии объектива видеокамеры, не загорается ИК-подсветка, проверьте кабель питания.
- Если, после форматирования карты памяти, она не определяется, проверьте карту памяти.

## 19. Спецификация модели

# SVI-S123A SD SL RU v2.0

Разрешение	От 0.1 до 2 Мрix
Частота кадров	До 25 к/с PAL; до 30 к/с NTSC
Объектив	2.8/3.6/4/6/8 мм
Видеокодек сжатия	Есть
Чувствительность	до 0 Лк
Режим День/Ночь	Авто/Цвет/Ч.Б/Расписание
Интеллектуальные функции	Есть
Механический ИК фильтр	Есть
Электронный затвор	Есть
Расширенный динамический диапазон	Есть (WDR/DWDR)
Дальность ИК подсветки	до 35м
Аудио	Есть
Аудиокодек сжатия	Есть
Битрейт	От 128 до 4096 Кбит/с
Детекция движения	Да
SD карта памяти	до 1 Тб
Интеграция	IProject, IPEYE и др.
Удаленный доступ	Есть
Мобильное приложение	Есть
Протокол подключения	SVNP, Onvif, RTSP и др.
Сетевой разъем	Есть
Сетевые протоколы	Есть
Степень защиты	До IP 68 (металл)
Класс ударпрочности	До IK10
Рабочая температура	-50°... +60°C
Электропитание	DC 12V/POE
Габаритные размеры (Д x Ш x В), мм	Ø69.3 x 150.8 x 71.4 мм
Страна производства	Россия



Производитель оставляет за собой право вносить изменения в параметры, улучшать технические характеристики изделия и менять внешний вид корпусов без предварительного уведомления.

## 20. Основные термины

**PPPOE** – протокол для подключения напрямую к провайдеру (для быстрого интернет-соединения).

**RTSP (Real Time Streaming Protocol)** – потоковый протокол реального времени (с помощью данного протокола можно вывести изображение на экран ПК, в проигрыватель, на сайт, на видеорегистратор). Для этого нужна соответствующая RTSP ссылка.

**SMTP** – предназначенный для передачи электронной почты в сетях TCP/IP.

**NTP (Network Time Protocol)** – протокол сетевого времени. Необходим для синхронизации даты и времени с сети интернет.

**PoE (Power over Ethernet)** – технология, позволяющая передавать удаленному устройству (IP-видеокамера) электрическую энергию вместе с данными, через стандартную витую пару в сети интернет.

**P2P** – функция предназначена по ID-номеру добавлять видеокамеру в программное обеспечение, без использования IP-адреса.

**SNMP (Simple Network Management Protocol)** – простой протокол сетевого управления) – стандартный интернет-протокол для управления устройствами в IP-сетях.

**FTP (File Transfer Protocol)** – протокол передачи файлов по сети.

**DHCP** – сетевой протокол, позволяющий сетевым устройствам автоматически получать IP-адрес и другие параметры, необходимые для работы в сети TCP/IP.

## 21. Полезные ссылки

Ссылка на инструкцию IP-видеокамер Satvision 3 серии



Ссылка на инструкцию по обновлению ПО на IP-видеокамерах Satvision 3 серии



Ссылка на инструкцию по программе Satvision CMS v.2.0



Инструкция по записи на MicroSD карту IP-видеокамер Satvision 3 серии



## 22. ОБРАТНАЯ СВЯЗЬ

Спасибо за выбор оборудования Satvision.

Если у Вас остались вопросы после изучения инструкции, обратитесь в службу технической поддержки по номеру:



**8 800 550-12-51**

Наши специалисты окажут квалифицированную помощь и помогут найти решение вашей проблемы.



Если Вы не смогли самостоятельно настроить оборудование, то можете оставить заявку на сайте [satvision-cctv.ru](http://satvision-cctv.ru).



Ссылка на полное руководство для IP-видеокамер Satvision 3 серии



Мобильное приложение SatvisionMobilePRO

Play Market



App Store



Продавец гарантирует, что купленное изделие является работоспособным и не содержит выявленных механических и иных повреждений на момент осуществления продажи. Комплектность изделий проверяется при покупке в присутствии персонала фирмы. В случае возникновения необходимости гарантийного ремонта, обратитесь к производителю, у которого вы приобрели данное изделие. Услуги по гарантийному обслуживанию предоставляются по предъявлению потребности четко и правильно заполненного гарантийного талона вместе с дефектным изделием до окончания гарантийного срока. Настоящая гарантия на распространяется на следующее: - обращение с изделием, повлекшее повреждение поверхности изделия; - установка и использование изделия не по назначению или не в соответствии с руководством по обслуживанию; - ремонт или попытка ремонта, произведенного в не авторизованном сервисном-центре; - небрежного обращения; - затопления, попадания внутрь химических веществ, воздействие высокой температуры, колебания напряжения, использование повышенного или неправильного напряжения питания, электростатических разрядов, включая разряд молнии и иных видов внешних воздействий.

Гарантийный талон

- 1) Продавец гарантирует, что купленное изделие является работоспособным и не содержит выявленных механических и иных повреждений на момент осуществления продажи.
- 2) Комплектность изделий проверяется при покупке в присутствии персонала фирмы.

№	Модель	Серийный номер
1	38 месяцев	

Примечание:

В случае необоснованной претензии, стоимость работ по проверке принимается с покупателя в соответствии с прейскурантом продавца. **Я, покупатель, с условиями гарантийного обслуживания ознакомлен. Товар получен полностью.**

Подпись покупателя \_\_\_\_\_

Подпись продавца \_\_\_\_\_

МП



системы видеонаблюдения



[satvision-cctv.ru](http://satvision-cctv.ru)



техническая поддержка

**8 800 550-12-51**